

คู่มือการปฏิบัติงาน นักทรัพยากรบุคคล



งานการเจ้าหน้าที่
ฝ่ายบริหารงานทั่วไป
สำนักปลัดองค์การบริหารส่วนตำบลท่าก้อ
อำเภอแม่สรวย จังหวัดเชียงราย

คำนำ

คู่มือการปฏิบัติงานฉบับนี้จัดทำขึ้นเพื่อประกอบการทำงานของนักทรัพยากรบุคคลและบุคคลที่ได้รับมอบหมายในการปฏิบัติงานด้านการบริหารงานบุคคล ที่เป็นประโยชน์ต่อผู้ปฏิบัติงานเป็นอย่างยิ่ง ซึ่งจะสามารถทำให้ผู้ปฏิบัติงานหลักและผู้ปฏิบัติงานร่วมได้รู้ขั้นตอนการปฏิบัติงาน รวมทั้งได้ปรับปรุงขั้นตอนการปฏิบัติงานให้เหมาะสมอยู่ตลอดเวลา และยังสามารถช่วยให้ทราบระยะเวลาที่จำเป็นต่อการปฏิบัติงาน นอกจากนี้ การมีคู่มือปฏิบัติงานยังจะช่วยให้ผู้ปฏิบัติงานสามารถปฏิบัติงานทดแทนกันได้ และยังเป็นประโยชน์ต่อการเผยแพร่ให้บุคคลต่างๆ ทราบขั้นตอนการปฏิบัติงานได้อย่างชัดเจนขึ้น

งานการเจ้าหน้าที่หวังเป็นอย่างยิ่งว่าคู่มือการปฏิบัติงานด้านการบริหารงานบุคคลเล่มนี้ จะเป็นประโยชน์ต่อผู้ปฏิบัติงานและผู้ที่เกี่ยวข้องทุกระดับ ทั้งนี้หากมีข้อผิดพลาดและข้อเสนอแนะประการใด ขอได้โปรดแจ้งให้งานการเจ้าหน้าที่ ฝ่ายบริหารงานทั่วไป สำนักปลัดองค์การบริหารส่วนตำบลท่าก้อ เพื่อปรับปรุงแก้ไขในโอกาสต่อไป

นางสาวภัทรวรรณ สารชาติ

งานการเจ้าหน้าที่

กุมภาพันธ์ ๒๕๖๕

สารบัญ

	หน้า
วัตถุประสงค์ของคู่มือการปฏิบัติงาน	๑
๑. โครงสร้างองค์การบริหารส่วนตำบลท่าก้อ	๒
๒. มาตรฐานกำหนดตำแหน่งนักทรัพยากรบุคคล	๓
การปฏิบัติงาน	
๑. การบรรจุบุคคลเข้ารับราชการ (กรณีขอใช้บัญชีผู้สอบแข่งขันได้)	๕
๒. การทดลองปฏิบัติราชการ	๘
๓. การประเมินผลการปฏิบัติงานพนักงานอบต./ลูกจ้างประจำ	๑๒
๔. การเลื่อนขั้นเงินเดือนพนักงานอบต./ลูกจ้างประจำ	๑๙
๕. การประเมินผลการปฏิบัติงานของพนักงานจ้าง	๓๓
๖. การเลื่อนค่าตอบแทนพนักงานจ้าง	๓๙
๗. การออกบัตรประจำตัวเจ้าหน้าที่ของรัฐ	๔๕
๘. การลา มาสาย	๕๑

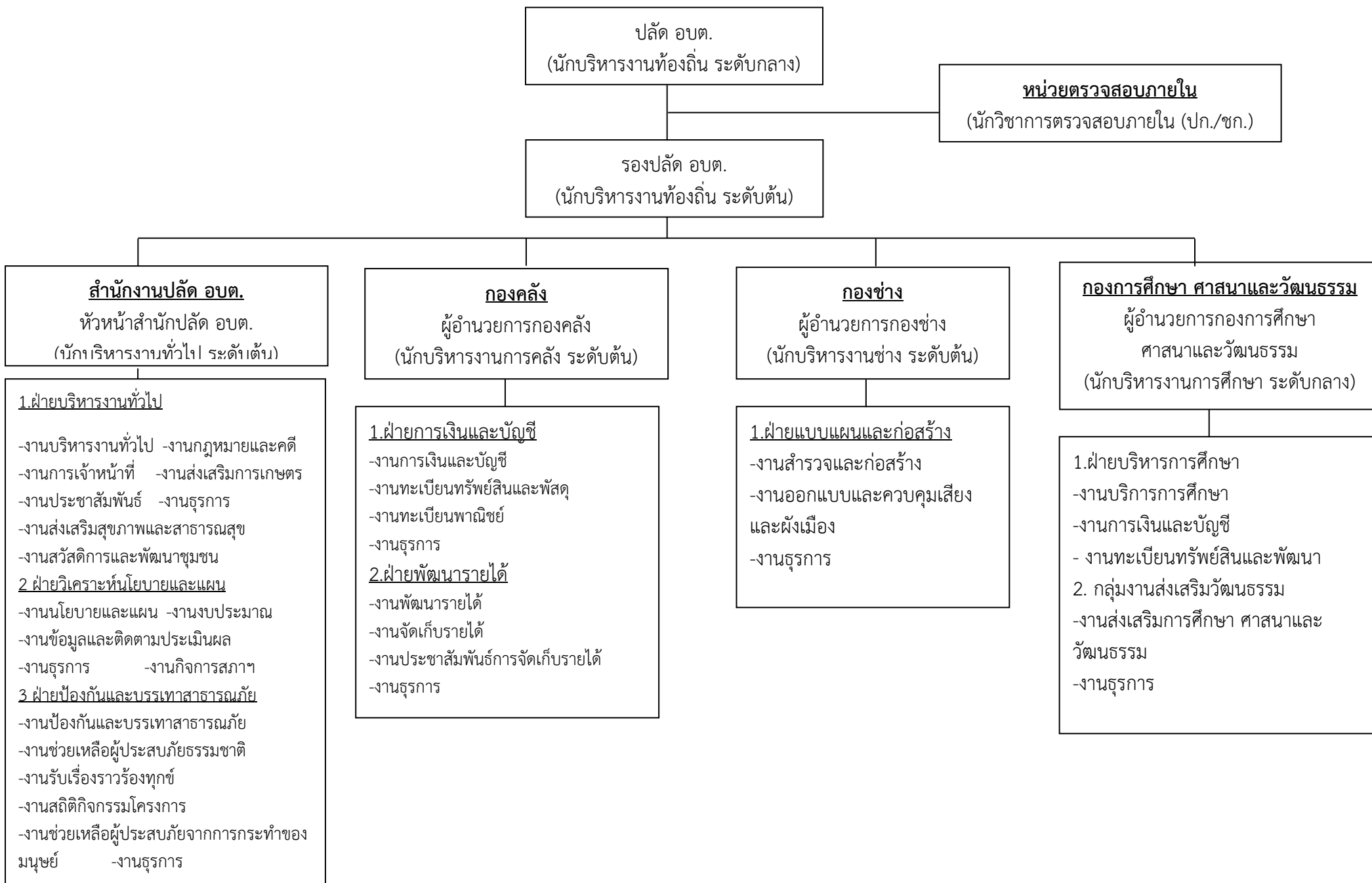
คู่มือการปฏิบัติงานนักรักษาพยาบาลบุคคล

วัตถุประสงค์ของคู่มือการปฏิบัติงาน

การจัดทำคู่มือปฏิบัติงาน การบริหารงานบุคคล งานการเจ้าหน้าที่ ฝ่ายบริหารงานทั่วไป สำนักปลัด องค์การบริหารส่วนตำบลท่าก้อ เพื่อใช้สำหรับเป็นแนวทางการทำงานของกระบวนงานแต่ละประเภทด้าน การบริหารงานบุคคล โดยระบุถึงขั้นตอนและรายละเอียดของการดำเนินงานต่างๆ ในความรับผิดชอบตาม ภาระงานหน้าที่ โดยมีวัตถุประสงค์ดังนี้

๑. เพื่อให้การปฏิบัติงาน ตำแหน่งนักรักษาพยาบาลบุคคล ใช้เป็นเกณฑ์มาตรฐานในการทำงาน
๒. เพื่อให้ผู้ปฏิบัติงานใช้เป็นแนวทางในการทำงานและบริหารจัดการลำดับงานให้เป็นไปตามแผนงานที่กำหนด
๓. เพื่อทราบกระบวนกร ขั้นตอนการปฏิบัติงาน วงจรการดำเนินงานและทราบถึงผู้ติดต่อประสานงาน กับหน่วยงานอื่น และเป็นส่วนหนึ่งของระบบการบริหารงานอย่างต่อเนื่อง
๔. เพื่อใช้เป็นเครื่องมือสำหรับการฝึกอบรมและการแจ้งรายละเอียด วิธีการปฏิบัติงานให้กับผู้ปฏิบัติงาน ได้

โครงสร้างส่วนราชการองค์การบริหารส่วนตำบลท่าก้อ (ประเภทสามัญ)



มาตรฐานกำหนดตำแหน่งนักทรัพยากรบุคคล

<u>ตำแหน่งประเภท</u>	วิชาการ
<u>ชื่อสายงาน</u>	การเจ้าหน้าที่
<u>หน้าที่และความรับผิดชอบ</u>	

โดยมีลักษณะงานที่ปฏิบัติในด้านต่างๆ ดังนี้

๑. ด้านการปฏิบัติการ

๑.๑ ศึกษา รวบรวม และวิเคราะห์ข้อมูล เพื่อประกอบการวางระบบ การจัดทำมาตรฐานหรือ หลักเกณฑ์ เกี่ยวกับการบริหารทรัพยากรบุคคลขององค์กรปกครองส่วนท้องถิ่น

๑.๒ ศึกษา รวบรวม ตรวจสอบ และวิเคราะห์ข้อมูลบุคคล จัดทำระบบสารสนเทศ ทะเบียนประวัติ เพื่อให้ เป็นปัจจุบันและประกอบการดำเนินงานเกี่ยวกับการบริหารทรัพยากรบุคคล

๑.๓ ศึกษา รวบรวม และวิเคราะห์ข้อมูล เพื่อประกอบการกำหนดความต้องการและความจำเป็นใน การพัฒนาทรัพยากรบุคคล การวางแผนทางก้าวหน้าในอาชีพ การจัดหลักสูตร การถ่ายทอดความรู้ ละการจัดสรร ทุนการศึกษา รวมถึงการวางแผนและเสนอแนะนโยบายหรือยุทธศาสตร์การพัฒนาทรัพยากรบุคคลขององค์กร ปกครองส่วนท้องถิ่น และแผนการจัดสรรทุนการศึกษาและการฝึกอบรม

๑.๔ ศึกษา รวบรวม และวิเคราะห์ข้อมูลด้านจำแนกตำแหน่งและประเมินผลกำลังคนต่างๆ ที่ เกี่ยวข้อง เพื่อไปประกอบการจัดทำโครงสร้างองค์กร โครงสร้างหน้าที่ความรับผิดชอบของแต่ละหน่วยงานและ การแบ่งงาน ภายในให้มีประสิทธิภาพ เป็นธรรม และสอดคล้องตามวัตถุประสงค์ขององค์กรปกครองส่วนท้องถิ่น

๑.๕ ศึกษา รวบรวมข้อมูลและวิเคราะห์งาน เพื่อประกอบการกำหนดตำแหน่ง และการวางแผน อัตรากำลังขององค์กรปกครองส่วนท้องถิ่น

๑.๖ ศึกษา รวบรวมและวิเคราะห์ข้อมูลด้านการจัดทำหน้าที่ความรับผิดชอบ ทักษะ สมรรถนะของ ตำแหน่งและการกำหนดระดับตำแหน่งให้สอดคล้องตามหน้าที่และความรับผิดชอบ เพื่อความชัดเจนและ เหมาะสม ในหน้าที่ความรับผิดชอบของแต่ละตำแหน่งงาน

๑.๗ ศึกษา รวบรวม และวิเคราะห์ข้อมูล เพื่อประกอบการวางหลักเกณฑ์การบริหารผลการปฏิบัติงาน และการบริหารค่าตอบแทน

๑.๘ ศึกษา รวบรวม ตรวจสอบข้อมูล ถ้อยคำ ข้อเท็จจริง เพื่อประกอบการดำเนินการทางวินัย การรักษา วินัยและจรรยา

๑.๙ ศึกษา วิเคราะห์ข้อมูล เพื่อพัฒนาระบบพิทักษ์คุณธรรม

๑.๑๐ ดำเนินการเกี่ยวกับกระบวนการสรรหาและเลือกสรร ตั้งแต่การสอบคัดเลือก การคัดเลือก การ สอบแข่งขัน การโอน การย้าย การเลื่อนระดับ เป็นต้น เพื่อบรรจุและแต่งตั้งผู้มีความรู้ความสามารถให้ดำรง ตำแหน่ง

๑.๑๑ ศึกษา และติดตามเทคโนโลยีองค์ความรู้ใหม่ๆ กฎหมาย และระเบียบต่างๆ ที่เกี่ยวข้องกับงาน บริหารทรัพยากรบุคคล เพื่อนำมาประยุกต์ใช้ในการปฏิบัติงานได้อย่างมีประสิทธิภาพสูงสุด

๒. ด้านการวางแผน

วางแผนการทำงานที่รับผิดชอบ ร่วมดำเนินการวางแผนการทำงานของหน่วยงานหรือโครงการ เพื่อให้การดำเนินงานเป็นไปตามเป้าหมายและผลสัมฤทธิ์ที่กำหนด

๓. ด้านการประสานงาน

๓.๑ ประสานการทำงานร่วมกันทั้งภายในและภายนอกทีมงานหรือหน่วยงาน เพื่อให้เกิดความร่วมมือและผลสัมฤทธิ์ตามที่กำหนด

๓.๒ ชี้แจงและให้รายละเอียดเกี่ยวกับข้อมูล ข้อเท็จจริง แก่บุคคลหรือหน่วยงานที่เกี่ยวข้อง เพื่อสร้างความเข้าใจหรือความร่วมมือในการดำเนินงานตามที่ได้รับมอบหมาย

๔. ด้านการบริหาร

๔.๑ ให้คำแนะนำ ชี้แจง ตอบปัญหาเบื้องต้นแก่หน่วยงานที่เกี่ยวข้อง เอกชน ข้าราชการ พนักงาน หรือเจ้าหน้าที่ของรัฐ หรือประชาชนทั่วไป เกี่ยวกับการบริหารและการพัฒนาทรัพยากรบุคคล เพื่อสร้างความเข้าใจและสนับสนุนงานตามภารกิจขององค์กรปกครองส่วนท้องถิ่น

๔.๒ ให้บริการข้อมูลเกี่ยวกับการบริหารและการพัฒนาทรัพยากรบุคคล เพื่อสนับสนุนภาคกิจของ บุคคลหรือหน่วยงานและใช้ประกอบการพิจารณากำหนดนโยบาย แผนงาน หลักเกณฑ์และมาตรการต่างๆ

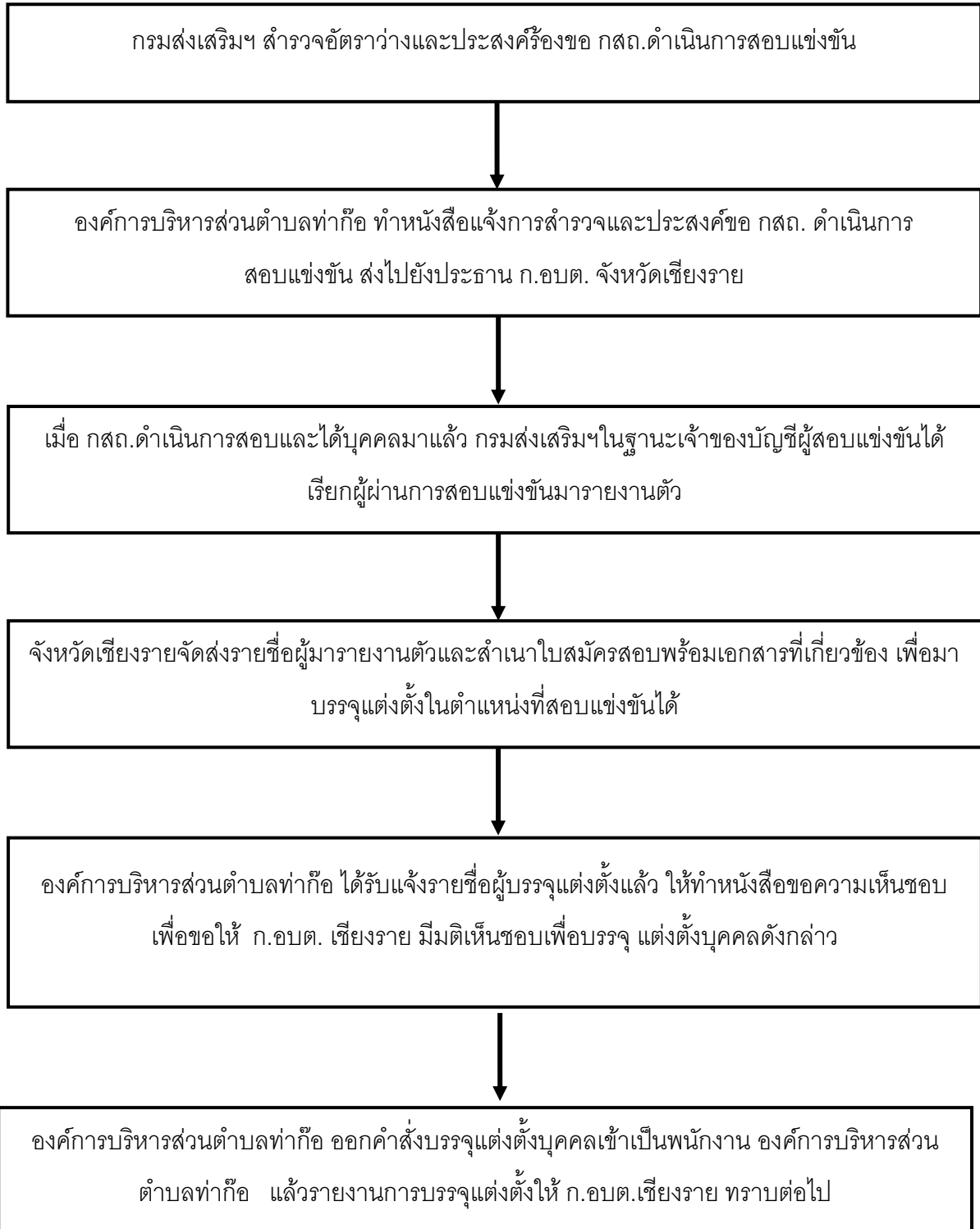
๔.๓ ดำเนินการจัดสวัสดิการและการส่งเสริมสภาพแวดล้อมในการทำงาน เพื่อเพิ่มพูนประสิทธิภาพ การปฏิบัติงาน

การบรรจุบุคคลเข้ารับราชการ
(กรณีขอใช้บัญชีผู้สอบแข่งขันได้)

โดยมีขั้นตอน ดังนี้

๑. กรมส่งเสริมการปกครองท้องถิ่นมีหนังสือสำรวจความประสงค์ให้ กสถ.ดำเนินการสอบแข่งขัน
๒. องค์การบริหารส่วนตำบลท่าก้อ จัดทำหนังสือแจ้งการสำรวจและประสงค์ขอ กสถ.ดำเนินการสอบแข่งขัน ส่งไปยังประธาน ก.ท.จ.เชียงราย
๓. เมื่อ กสถ.ดำเนินการสอบแข่งขัน กรมส่งเสริมการปกครองท้องถิ่นในฐานะเจ้าของบัญชีผู้สอบแข่งขัน ได้เรียกผู้สอบแข่งขันมารายงานตัวเพื่อเลือกที่บรรจุแต่งตั้ง
๔. กรมส่งเสริมการปกครองท้องถิ่นแจ้งผ่านสำนักงานส่งเสริมการปกครองท้องถิ่นจังหวัดเชียงรายในการส่งรายชื่อผู้สอบแข่งขันได้ที่ประสงค์จะไปบรรจุแต่งตั้งในตำแหน่งที่องค์การบริหารส่วนตำบลท่าก้อร้องขอให้ กสถ.ดำเนินการสอบแข่งขัน
๕. ผู้มาบรรจุแต่งตั้งเข้ารับราชการมารายงานตัวที่ ที่ทำการองค์การบริหารส่วนตำบลท่าก้อ อำเภอแม่สรวย จังหวัดเชียงราย พร้อมเอกสารที่เกี่ยวข้องของผู้สมัครสอบ (เอกสารที่กรมส่งเสริมการปกครองท้องถิ่นจัดใส่ซองเอกสารมาให้)
๖. องค์การบริหารส่วนตำบลท่าก้อ จัดทำบันทึกเสนอต่อนายกององค์การบริหารส่วนตำบลท่าก้อ เพื่อขอความเห็นชอบการ บรรจุ แต่งตั้ง และส่งหนังสือเสนอต่อ ก.ท.จ.เชียงราย เพื่อขอรับความเห็นชอบ (โดยแนบเอกสารที่เกี่ยวข้องตามที่ กรมส่งเสริมการปกครองท้องถิ่นจัดใส่ซองเอกสารมาให้กับผู้มาบรรจุแต่งตั้งเข้ารับราชการ)
๗. เมื่อ ก.ท.จ.เชียงราย มีมติเห็นชอบเพื่อบรรจุบุคคลเข้ารับราชการแล้ว
๘. องค์การบริหารส่วนตำบลท่าก้อ ดำเนินการดังนี้
 - จัดทำคำสั่งบรรจุและแต่งตั้งผู้สอบแข่งขันได้เป็นพนักงานองค์การบริหารส่วนตำบลท่าก้อ
 - บันทึกทะเบียนประวัติข้าราชการบรรจุใหม่ลงแฟ้มประวัติพนักงาน อบต. ๑ ฉบับ ไว้ที่ต้นสังกัดที่ บรรจุ และอีก ๑ ฉบับ เพื่อส่งให้จังหวัดเก็บ โดยข้อมูลต้องตรงกันทั้ง ๒ ฉบับ)
 - ส่งหนังสือรายงานการบรรจุแต่งตั้ง เรียน ประธานกรรมการพนักงาน อบต.จังหวัดเชียงราย (โดยแนบสำเนาคำสั่งบรรจุแต่งตั้ง พร้อมสำเนาทะเบียนประวัติ (ก.พ.๗) ๑ ฉบับ เพื่อไปเก็บในแฟ้มของ จังหวัด
๙. งานการเจ้าหน้าที่จัดทำบันทึกเสนอต่อนายกององค์การบริหารส่วนตำบลท่าก้อ เพื่อขอตรวจสอบคุณวุฒิการศึกษาผู้มาบรรจุ แต่งตั้ง และจัดทำหนังสือเพื่อขอตรวจสอบคุณวุฒิไปยังสถาบันที่ผู้บรรจุแต่งตั้งจบการศึกษา เมื่อสถาบันที่ผู้บรรจุ แต่งตั้งจบการศึกษาแจ้งผลตรวจสอบว่าสำเร็จการศึกษาจริง นำผลการตรวจสอบเก็บไว้ในทะเบียนประวัติของ ข้าราชการผู้นั้น
๑๐. งานการเจ้าหน้าที่จัดทำบันทึกเสนอต่อนายกององค์การบริหารส่วนตำบลท่าก้อเพื่อขอตรวจสอบประวัติอาชญากรรมและจัดทำหนังสือเพื่อขอส่งตัวข้าราชการบรรจุใหม่พิมพ์ลายนิ้วมือไปยังหัวหน้าพิสูจน์หลักฐานจังหวัดเชียงราย สถานีตำรวจภูธรแม่สรวย (ส่งไปตรวจสอบยังกองทะเบียนประวัติอาชญากร สำนักงานตำรวจแห่งชาติ) เมื่อได้ผล พิมพ์ลายนิ้วมือจากสถานีตำรวจ จัดเก็บผลพิมพ์ลายนิ้วมือ (สำเนา) ไว้ในทะเบียนประวัติของข้าราชการบรรจุใหม่ ผู้นั้น

แผนผังขั้นตอนการบรรจุบุคคลเข้ารับราชการ
(กรณีร้องขอให้ กสท.ดำเนินการสอบแข่งขัน)





คำสั่งองค์การบริหารส่วนตำบลท่าก้อ

ที่...../.....

เรื่อง บรรจุและแต่งตั้งผู้สอบแข่งขันได้เป็นพนักงาน อบต.

อาศัยอำนาจตามความในมาตรา ๑๕ ประกอบกับมาตรา ๒๔ แห่งพระราชบัญญัติระเบียบ
บริหารงานบุคคลส่วนท้องถิ่น พ.ศ. ๒๕๔๒ ประกาศคณะกรรมการกลางพนักงาน อบต. เรื่อง มาตรฐานทั่วไป
เกี่ยวกับหลักเกณฑ์และเงื่อนไขการสอบแข่งขัน พ.ศ. ๒๕๖๐ ลงวันที่ ๒๘ มิถุนายน ๒๕๖๐ และประกาศ
คณะกรรมการพนักงาน อบต.จังหวัดเชียงราย เรื่อง หลักเกณฑ์และเงื่อนไขเกี่ยวกับการบริหารงานบุคคลของ
พนักงานอบต.จังหวัดปราจีนบุรี ลงวันที่ ๕ พฤศจิกายน พ.ศ. ๒๕๔๕ ประกอบกับมติคณะกรรมการพนักงาน อบต.
จังหวัดเชียงราย ในการประชุม ครั้งที่...../..... เมื่อวันที่.....เดือน.....พ.ศ..... จึงให้บรรจุ
ผู้สอบแข่งขันได้เข้ารับราชการเป็นพนักงาน อบต.และแต่งตั้งให้ดำรงตำแหน่ง จำนวน.....ราย

โดยให้ได้รับเงินเดือนในอัตราของตำแหน่งที่ได้รับแต่งตั้งและให้ทดลองปฏิบัติหน้าที่ราชการ ใน
ตำแหน่งดังกล่าวมีกำหนด ๖ เดือน ดังบัญชีรายละเอียดแนบท้ายนี้

ทั้งนี้ ตั้งแต่วันที่.....เดือน พ.ศ. เป็นต้นไป

สั่ง ณ วันที่.....เดือน พ.ศ.

(.....)

นายกองค์การบริหารส่วนตำบลท่าก้อ

การทดลองปฏิบัติราชการ

ตามประกาศคณะกรรมการพนักงานอบต.จังหวัดเชียงราย เรื่อง หลักเกณฑ์และเงื่อนไขเกี่ยวกับการบริหารงานบุคคลของอบต. ลงวันที่ ๕ พฤศจิกายน พ.ศ.๒๕๔๕

ข้อ ๑๓๘ ผู้ที่ได้รับการบรรจุเข้ารับราชการเป็นพนักงานส่วนตำบล ให้มีการทดลองหน้าที่ราชการของพนักงานส่วนตำบล โดยให้มีระยะเวลาไม่น้อยกว่า ๖ เดือน แต่ไม่เกิน ๙ เดือน และประเมินผลการทดลองปฏิบัติหน้าที่ราชการต้องดำเนินการในรูปคณะกรรมการในกรณีที่ไม่ผ่านการประเมิน และมีความเห็นว่าเป็นไม่ควรให้รับราชการต่อไป ก็สั่งให้ผู้นั้นออกจากราชการได้โดยได้รับความเห็นชอบจากคณะกรรมการพนักงานส่วนตำบล (ก.อบต. จังหวัด)

ข้อ ๑๔๑ ให้องค์การบริหารส่วนตำบลกำหนดรายการประเมินผลการทดลองปฏิบัติหน้าที่ราชการได้ตามความเหมาะสม แต่อย่างน้อยต้องประกอบด้วยความรู้ที่ใช้ในการปฏิบัติหน้าที่ความสามารถในการปฏิบัติงานปริมาณงาน คุณภาพของงาน ความอดุสาหะ ความรับผิดชอบ ความสามารถในการปฏิบัติงานร่วมกับผู้อื่น ความสนใจที่จะพัฒนาตนเอง คุณธรรม การปฏิบัติตามกรอบของจรรยาบรรณและการรักษาวินัย

ข้อ ๑๔๒ ให้ผู้บังคับบัญชา หรือผู้ที่ได้รับมอบหมายเป็นผู้มีหน้าที่ดูแลการทดลองปฏิบัติหน้าที่ราชการ ให้ผู้มีหน้าที่ดูแลการทดลองปฏิบัติหน้าที่ราชการ มอบหมายให้ผู้ทดลองปฏิบัติหน้าที่ราชการ ปฏิบัติและแจ้งให้ผู้ทดลองปฏิบัติหน้าที่ราชการทราบอย่างชัดเจนเกี่ยวกับวิธีการปฏิบัติงานการประพฤติตนรายการประเมิน วิธีการประเมินและมาตรฐาน หรือเกณฑ์การประเมินผลการทดลองปฏิบัติหน้าที่ราชการ

ข้อ ๑๔๓ ให้ผู้ทดลองปฏิบัติหน้าที่ราชการทำรายงานการปฏิบัติหน้าที่ราชการของตนเสนอผู้มีหน้าที่ดูแลการทดลองปฏิบัติหน้าที่ราชการตามแบบและวิธีการที่องค์การบริหารส่วนตำบลกำหนด

ข้อ ๑๔๔ ให้ประธานกรรมการบริหารองค์การบริหารส่วนตำบล แต่งตั้งคณะกรรมการประเมินผลการทดลองปฏิบัติหน้าที่ราชการ ประกอบด้วยประธานกรรมการ และกรรมการอีกจำนวนสองคน ซึ่งอย่างน้อยต้องแต่งตั้งจากผู้มีหน้าที่ดูแลการทดลองปฏิบัติหน้าที่ราชการหนึ่งคน พนักงานส่วนตำบลผู้เกี่ยวข้องกับการปฏิบัติงานของผู้ทดลองปฏิบัติหน้าที่ราชการอีกหนึ่งคน

ข้อ ๑๔๕ ให้คณะกรรมการทำหน้าที่ประเมินผลการทดลองปฏิบัติหน้าที่ราชการของผู้ทดลองปฏิบัติหน้าที่ราชการตามรายการประเมิน วิธีการประเมิน และมาตรฐาน หรือเกณฑ์การประเมินที่กำหนดไว้ในข้อ ๑๔๑ ทำการประเมินสองครั้ง โดยประเมินครั้งแรกเมื่อทดลองปฏิบัติราชการมาแล้วเป็นเวลาสามเดือน และประเมินครั้งที่สองเมื่อทดลองปฏิบัติหน้าที่ราชการครบหกเดือน เว้นแต่คณะกรรมการไม่อาจประเมินผลการทดลองปฏิบัติหน้าที่ราชการในแต่ละครั้งได้อย่างชัดเจน เนื่องจากผู้ทดลองปฏิบัติหน้าที่ราชการได้ลาคลอดบุตร ลาป่วยซึ่งจะต้องรักษาตัวเป็นเวลานาน ลาป่วยเพราะประสบอันตรายในขณะที่ปฏิบัติราชการตามหน้าที่ หรือในขณะที่เดินทางหรือกลับจากปฏิบัติราชการตามหน้าที่ หรือลาเข้ารับการตรวจเลือกหรือเข้ารับการเตรียมพล คณะกรรมการจะประเมินผลรวมเมื่อทดลองปฏิบัติหน้าที่ราชการครบหกเดือนแล้วก็ได้

โดยมีขั้นตอน ดังนี้

๑. แต่งตั้งคณะกรรมการประเมินผลการทดลองปฏิบัติหน้าที่ราชการ ประกอบด้วย

- ปลัด อบต. เป็น ประธานกรรมการ
- หัวหน้าสำนักปลัด อบต./ผู้อำนวยการกองที่พนักงาน อบต.ผู้นั้นสังกัด เป็น กรรมการ
- นักทรัพยากรบุคคล/ เจ้าหน้าที่ที่ได้รับมอบหมาย เป็น กรรมการ

๒. จัดทำแบบประเมินตามหัวข้อที่กำหนด เพื่อให้คณะกรรมการประเมินผลการทดลองปฏิบัติหน้าที่ราชการเป็นผู้ประเมิน เมื่อผลการประเมินผ่านการทดลองปฏิบัติราชการ

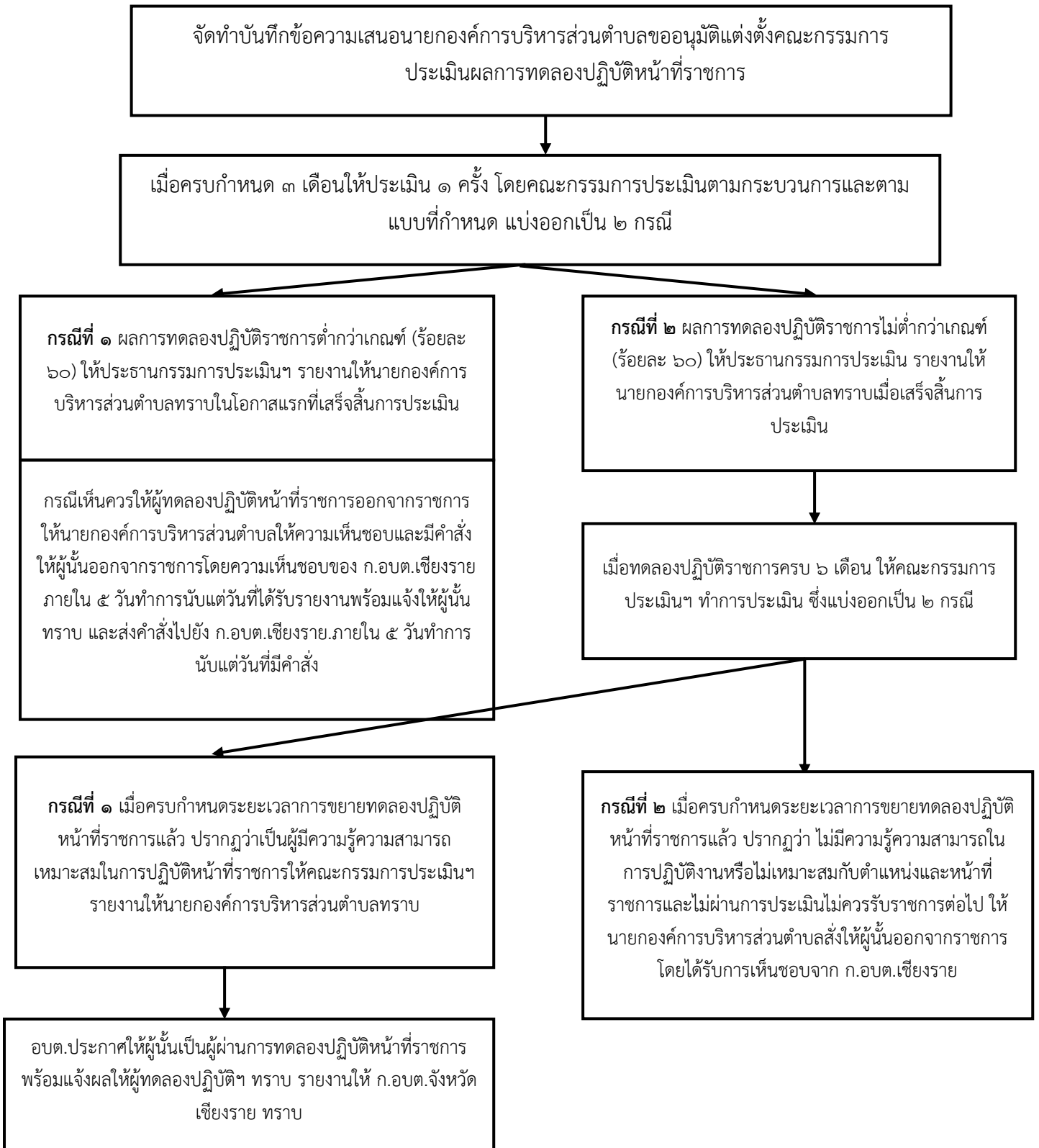
๓. ออกคำสั่งให้พ้นการทดลองปฏิบัติหน้าที่ราชการของพนักงาน อบต.ผู้นั้น

๔. จัดทำหนังสือส่งรายงาน ก.อบต. จังหวัดเชียงราย ทราบเรื่องการพันทดลองการปฏิบัติหน้าที่ราชการ โดยแนบเอกสารดังนี้

- สำเนาคำสั่งแต่งตั้งคณะกรรมการ
- แบบประเมินผลการทดลองปฏิบัติราชการ
- สำเนาคำสั่งให้พ้นการทดลองปฏิบัติราชการ

๕. ลงรายการในทะเบียนประวัติ (พันทดลองปฏิบัติราชการ)

แผนผังขั้นตอนการทดลองปฏิบัติหน้าที่ราชการ





คำสั่งองค์การบริหารส่วนตำบลท่าก้อ

ที่...../

เรื่อง แต่งตั้งคณะกรรมการประเมินผลการทดลองปฏิบัติหน้าที่ราชการ

ตามคำสั่งองค์การบริหารส่วนตำบลท่าก้อ ที่...../..... ลงวันที่เดือน.....
พ.ศ. ได้บรรจุและแต่งตั้ง..... เป็นพนักงาน องค์การบริหารส่วน
ตำบลท่าก้อ ตำแหน่ง สังกัด..... องค์การบริหารส่วนตำบล
ท่าก้อ โดยให้เริ่มทดลองปฏิบัติหน้าที่ราชการตั้งแต่วันที่เดือน.....พ.ศ. นั้น

อาศัยอำนาจตามความในมาตรา ๑๕ และมาตรา ๒๓ แห่งพระราชบัญญัติระเบียบบริหารงาน
บุคคลส่วนท้องถิ่น พ.ศ. ๒๕๔๒ ประกอบด้วย ข้อ ๑๓๘ และ ๑๔๑ ของประกาศคณะกรรมการพนักงาน อบต.
จังหวัดเชียงราย เรื่อง หลักเกณฑ์และเงื่อนไขเกี่ยวกับการบริหารงานบุคคลของ อบต. ลงวันที่ ๕ พฤศจิกายน
๒๕๔๕ จึงแต่งตั้งคณะกรรมการประเมินผลการทดลองปฏิบัติหน้าที่ราชการ ดังนี้

- | | |
|--|-------------------|
| ๑. ปลัด อบต. | ประธานกรรมการ |
| ๒. หัวหน้าสำนักปลัด อบต./ผอ.กอง | กรรมการ |
| ๓. นักทรัพยากรบุคคลหรือเจ้าหน้าที่ที่ได้รับมอบหมาย | กรรมการ/เลขานุการ |

ให้มีหน้าที่ประเมินผลการทดลองปฏิบัติหน้าที่ราชการของผู้ทดลองปฏิบัติหน้าที่ราชการตาม
รายการประเมิน วิธีการประเมิน และมาตรฐานหรือเกณฑ์ประเมินตามหลักเกณฑ์ของประกาศคณะกรรมการ
พนักงาน อบต.จังหวัดเชียงราย

ทั้งนี้ ตั้งแต่วันที่.....เดือน พ.ศ.

สั่ง ณ วันที่.....เดือน พ.ศ.

(.....)

นายกองค์การบริหารส่วนตำบลท่าก้อ



ประกาศองค์การบริหารส่วนตำบลท่าก้อ
เรื่อง ให้พนักงาน อบต.พ้นจากการทดลองปฏิบัติหน้าที่ราชการ

ตามคำสั่งองค์การบริหารส่วนตำบลท่าก้อ ที่...../..... ลงวันที่.....เดือน.....
พ.ศ. เรื่อง บรรจุและแต่งตั้งผู้สอบแข่งขันได้เป็นพนักงาน อบต. ราย.....
วุฒิการศึกษา.....สาขา..... ให้ดำรงตำแหน่ง
.....ระดับ..... (ตำแหน่งเลขที่) งาน.....
สำนัก/กอง..... โดยให้ทดลองปฏิบัติหน้าที่ราชการในตำแหน่งที่ได้รับแต่งตั้ง เป็น
ระยะเวลา ๖ เดือน ตั้งแต่วันที่เดือน.....พ.ศ.....ถึงวันที่เดือน.....พ.ศ.....นั้น
อาศัยอำนาจตามความในมาตรา ๑๕ และมาตรา ๒๓ แห่งพระราชบัญญัติระเบียบบริหารงาน
บุคคลส่วนท้องถิ่น พ.ศ. ๒๕๔๒ ประกอบกับประกาศคณะกรรมการพนักงานอบต.จังหวัดเชียงราย เรื่อง หลักเกณฑ์
และเงื่อนไขเกี่ยวกับการบริหารงานบุคคลของอบต. ข้อ ๑๔๘ ลงวันที่ ๕ พฤศจิกายน พ.ศ. ๒๕๔๕ จึงให้พนักงาน
อบต.สามัญ ดังกล่าวพ้นจากการทดลองปฏิบัติหน้าที่ราชการ ตั้งแต่วันที่เดือน.....พ.ศ. เป็นต้นไป

จึงประกาศมาเพื่อทราบโดยทั่วกัน

ประกาศ ณ วันที่.....เดือน พ.ศ.

(.....)

นายกองค์การบริหารส่วนตำบลท่าก้อ

การประเมินผลการปฏิบัติงานพนักงาน อบต.

ประกาศคณะกรรมการพนักงานอบต.จังหวัดเชียงราย เรื่อง หลักเกณฑ์และวิธีการประเมินผลการปฏิบัติงานของพนักงานอบต. ลงวันที่ ๑๑ มกราคม พ.ศ. ๒๕๕๙ และเพิ่มเติม พ.ศ. ๒๕๖๓ ลงวันที่ ๘ มิถุนายน ๒๕๖๓ มีผลบังคับใช้ ๑ เมษายน ๒๕๖๓ ดังนี้

ข้อ ๕ การประเมินผลการให้ผู้ประเมินตามข้อ ๑๐ มีหน้าที่ประเมินผลการปฏิบัติงานของผู้ใต้บังคับบัญชา หรือผู้รับการประเมินเพื่อใช้ประกอบการพิจารณาในเรื่องการบริหารงานบุคคลส่วนท้องถิ่น ได้แก่ การเลื่อนขั้นเงินเดือน ค่าตอบแทน เงินรางวัลประจำปี การเลื่อนและหรือแต่งตั้ง การย้าย การโอนและรับโอน การให้ออกจากราชการ การจูงใจให้รางวัล และการบริหารงานบุคคลเรื่องอื่นๆ เพื่อเป็นการสร้างแรงจูงใจให้พนักงานส่วนตำบลปฏิบัติหน้าที่ราชการให้มีประสิทธิภาพ และประสิทธิผลยิ่งขึ้น

การประเมินผลการปฏิบัติงาน ให้มุ่งเน้นระบบการบริหารผลงาน (Performance Management) ที่เชื่อมโยงผลการปฏิบัติงานจากระดับองค์กร ระดับหน่วยงาน ไปสู่ระดับรายบุคคล เพื่อให้ผลการปฏิบัติงานมีประสิทธิภาพและประสิทธิผลตามเป้าหมายขององค์กรหรือหน่วยงาน และสามารถวัดและประเมินผลการปฏิบัติงานของพนักงานส่วนตำบลได้อย่างเป็นรูปธรรม

ข้อ ๖ การประเมินผลการปฏิบัติงานให้พนักงานส่วนตำบลจัดทำแบบประเมินผลการปฏิบัติงานตามที่สำนักงานคณะกรรมการกลางพนักงานส่วนตำบลกำหนด โดยการประเมินผลการปฏิบัติงานต้องมีหลักฐานและตัวชี้วัดความสำเร็จที่ชัดเจน

ข้อ ๗ การประเมินผลการปฏิบัติงาน ให้มีองค์ประกอบดังต่อไปนี้

(๑) ผลสัมฤทธิ์ของงาน ให้มีสัดส่วนน้ำหนักร้อยละ ๗๐ โดยประเมินผลจากการปฏิบัติงานตามประมาณผลงาน หรือคุณภาพของงานหรือความรวดเร็ว หรือการตรงตามเวลาที่กำหนด หรือการประหยัด หรือความคุ้มค่าของการใช้ทรัพยากร แล้วแต่กรณี

ให้กำหนดผลสัมฤทธิ์ของงานพร้อมกับกำหนดตัวชี้วัดความสำเร็จไม่น้อยกว่า ๒ ผลงานต่อครั้ง

กรณีพนักงานส่วนตำบลได้รับการแต่งตั้งให้ดำรงตำแหน่งหรือระดับสูงขึ้น โดยมีการเสนอสัญญาหรือข้อเสนอในการพัฒนางาน ให้นำวิสัยทัศน์หรือข้อเสนอในการพัฒนางานดังกล่าว มากำหนดเป็นองค์ประกอบการประเมินผลสัมฤทธิ์หรือข้อเสนอ

(๒) พฤติกรรมการปฏิบัติราชการหรือสมรรถนะ ให้มีสัดส่วนน้ำหนักร้อยละ ๓๐ ให้ประเมินจากสมรรถนะตามมาตรฐานกำหนดตำแหน่งที่คณะกรรมการกลางพนักงานส่วนตำบลกำหนด ได้แก่

กรณีตำแหน่งประเภทบริหารท้องถิ่น และตำแหน่งประเภทอำนวยการท้องถิ่น ให้ประเมินสมรรถนะประกอบด้วย สมรรถนะหลัก จำนวน ๕ สมรรถนะ และสมรรถนะประจำตัวผู้บริหาร จำนวน ๔ สมรรถนะ

กรณีตำแหน่งประเภทวิชาการ และตำแหน่งประเภททั่วไป ให้ประเมินสมรรถนะ ประกอบด้วยสมรรถนะหลัก จำนวน ๕ สมรรถนะ และสมรรถนะประจำสายงาน จำนวนไม่น้อยกว่า ๓ สมรรถนะ

กรณีการประเมินผลการปฏิบัติงานของพนักงานส่วนตำบลที่บรรจุใหม่ หรืออยู่ระหว่างทดลองและประเมินพฤติกรรมการปฏิบัติราชการหรือสมรรถนะ โดยมีสัดส่วนคะแนนของแต่ละองค์ประกอบร้อยละ ๕๐

ข้อ ๘ ให้ประเมินผลการปฏิบัติงานของพนักงาน อบต.ปีละ ๒ ครั้ง ตามรอบปีงบประมาณ

ครั้งที่ ๑ ระหว่างวันที่ ๑ ตุลาคม ถึง ๓๑ มีนาคม ของปีถัดไป

ครั้งที่ ๒ ระหว่างวันที่ ๑ เมษายน ถึง ๓๐ กันยายน ของปีเดียวกัน

ข้อ ๙ ในแต่ละรอบการประเมิน ให้ อปต.นำผลคะแนนการประเมินผลการปฏิบัติงานมาจัดกลุ่มตามผลคะแนน แบ่งเป็น ๕ ระดับ

ระดับดีเด่น ต้องมีช่วงคะแนนประเมินตั้งแต่ร้อยละ ๙๐ ขึ้นไป

ระดับดีมาก ต้องมีช่วงคะแนนประเมินตั้งแต่ร้อยละ ๘๐ แต่ไม่ถึงร้อยละ ๙๐

ระดับดี ต้องมีช่วงคะแนนประเมินตั้งแต่ร้อยละ ๗๐ แต่ไม่ถึงร้อยละ ๘๐

ระดับพอใช้ ต้องมีช่วงคะแนนประเมินตั้งแต่ร้อยละ ๖๐ แต่ไม่ถึงร้อยละ ๗๐

ระดับต้องปรับปรุง ต้องมีช่วงคะแนนประเมินต่ำกว่าร้อยละ ๖๐

ข้อ ๑๐ ผู้ประเมินผลการปฏิบัติงานของพนักงานส่วนตำบล ดังต่อไปนี้

(๑) นายกองค้การบริหารส่วนตำบล สำหรับปลัดองค์การบริหารส่วนตำบล

(๒) ปลัดองค์การบริหารส่วนตำบล สำหรับรองปลัดองค์การบริหารส่วนตำบล ผู้อำนวยการสำนักผู้อำนวยการกอง หรือหัวหน้าส่วนราชการที่เรียกชื่ออย่างอื่นที่มีฐานะเทียบเท่าสำนักหรือกอง

(๓) ผู้อำนวยการสำนัก หรือผู้อำนวยการกอง หรือหัวหน้าส่วนราชการที่เรียกชื่ออย่างอื่นที่มีฐานะเทียบเท่าสำนักหรือกอง สำหรับพนักงานส่วนตำบลที่อยู่ในสังกัดบังคับบัญชา

กรณีไม่มีผู้ประเมินตาม (๑) ปฏิบัติหน้าที่ให้ผู้กำกับดูแลองค์การบริหารส่วนตำบลตามที่กฎหมายกำหนด เป็นผู้ประเมิน

กรณีไม่มีผู้ประเมินตาม(๒) และ (๓) หรือมีแต่ไม่สามารถปฏิบัติราชการได้ให้ผู้รักษาราชการแทนเป็นผู้ประเมิน

กรณีพนักงานส่วนตำบลได้รับมอบหมายหรือให้ไปช่วยราชการต่างองค์การบริหารส่วนตำบลหรือองค์การบริหารส่วนจังหวัด หรือเทศบาลอื่น หรือส่วนราชการ หรือหน่วยงานอื่น ให้นายกองค้การบริหารส่วนตำบล หรือ นายกองค้การบริหารส่วนจังหวัด หรือนายกเทศมนตรี หรือหัวหน้าส่วนราชการ หรือหัวหน้าหน่วยงานอื่นที่ไปช่วยราชการ แล้วแต่กรณีเป็นผู้เสนอข้อมูลและความเห็นการประเมินผลการปฏิบัติงาน เพื่อประกอบการพิจารณาของผู้ประเมินต้นสังกัด

กรณีพนักงานส่วนตำบลได้โอนหรือย้ายหลังวันที่ ๑ มีนาคม หรือ ๑ กันยายน ให้ผู้ประเมินผลการปฏิบัติงานในองค์การบริหารส่วนตำบลต้นสังกัดเดิมเป็นผู้ประเมินผลการปฏิบัติงานของพนักงานส่วนตำบลผู้นั้น แล้วจัดส่งผลการประเมินการปฏิบัติให้แก่องค์การบริหารส่วนจังหวัด หรือเทศบาล หรือองค์การบริหารส่วนตำบลอื่น หรือส่วนราชการ หรือหน่วยงานอื่น ที่เป็นต้นสังกัดใหม่ เพื่อประกอบการพิจารณาตามข้อ ๕

ข้อ ๑๑ การประเมินผลการปฏิบัติงานของพนักงานส่วนตำบลให้ดำเนินการตามขั้นตอนและวิธีการดังต่อไปนี้

(๑) ภายในเดือนกันยายนของทุกปี ให้องค์การบริหารส่วนตำบลประกาศหลักเกณฑ์และวิธีการประเมินผลการปฏิบัติงานประจำปีให้พนักงานส่วนตำบลในสังกัดทราบโดยทั่วกัน

(๒) ในแต่ละรอบการประเมินให้ผู้ประเมิน และผู้รับการประเมิน มีหน้าที่ กำหนดและจัดทำข้อตกลงร่วมกันในแบบประเมินผลการปฏิบัติงาน ได้แก่ กำหนดผลสัมฤทธิ์ของงาน เป้าหมาย และตัวชี้วัดความสำเร็จ หรือ กำหนดหลักฐาน หรือตัวชี้วัดความสำเร็จของงานอย่างเป็นรูปธรรมและเหมาะสมกับลักษณะงานตำแหน่งและระดับ รวมทั้ง กำหนดพฤติกรรมการปฏิบัติราชการหรือสมรรถนะ สัดส่วนค่าน้ำหนัก และระดับที่คาดหวัง

สำหรับการกำหนดผลสัมฤทธิ์ของงาน และตัวชี้วัดให้พิจารณาวิธีถ่ายทอดจากบนลงล่างเป็นหลักก่อน ในกรณีที่ไม้อาจดำเนินการได้หรือไม่เพียงพอ อาจเลือกวิธีการกำหนดตัวชี้วัดวิธีใดวิธีหนึ่ง หรือหลายวิธีที่เหมาะสมแทนหรือเพิ่มเติม หรืออาจกำหนดตัวชี้วัดเป็นระดับองค์กร ระดับส่วนราชการ และระดับรายบุคคล

(๓) ในแต่ละรอบการประเมินให้ผู้ประเมิน มีหน้าที่ประเมินผลการปฏิบัติของผู้รับการประเมินตาม หลักเกณฑ์และวิธีการที่ประกาศกำหนด และตามข้อตกในรูปแบบประเมินผลการปฏิบัติงานที่ได้จัดทำไว้กับผู้รับการ ประเมิน

กรณีมีการเปลี่ยนแปลงเชิงนโยบาย หรืองานที่ได้รับมอบหมายหรือมีการย้ายเปลี่ยนตำแหน่งหรือหน้าที่ ความรับผิดชอบ ให้ผู้ประเมินและผู้รับการประเมินร่วมกันพิจารณาปรับเปลี่ยนข้อตกลงผลการปฏิบัติงานในระยะ การประเมินได้ โดยให้ผู้ประเมินเป็นผู้มีอำนาจในการอนุมัติเปลี่ยนแปลงข้อตกลง

(๔) ในระหว่างรอบการประเมินให้ผู้ประเมิน มีหน้าที่ให้คำปรึกษา แนะนำ หรือชี้แจงให้แก่ผู้รับการ ประเมินเพื่อปรับปรุงแก้ไข และพัฒนาผลสัมฤทธิ์ของงาน และพฤติกรรมหรือสมรรถนะในการปฏิบัติราชการและ เมื่อสิ้นรอบการประเมินให้ผู้รับการประเมินแสดงหลักฐานความสำเร็จของงานต่อผู้ประเมิน โดยทำการวิเคราะห์ ผลสำเร็จของงาน และคะแนนที่ได้รับ สำหรับการประเมินพฤติกรรมการปฏิบัติราชการหรือสมรรถนะให้ผู้ประเมิน เป็นผู้ประเมินสมรรถนะของผู้รับการประเมินที่แสดงออกในการปฏิบัติงาน

(๕) ในการประเมินผลการปฏิบัติงานแต่ละครั้ง ให้ผู้ประเมินตามข้อ ๑๐ แจ้งผลการประเมินให้ผู้รับการ ประเมินทราบเป็นรายบุคคล โดยให้ผู้รับการประเมินลงลายมือชื่อรับทราบผลการประเมิน กรณีที่ผู้รับการประเมิน ไม่ยินยอมลงลายมือชื่อรับทราบผลการประเมิน ให้พนักงานส่วนตำบลอย่างน้อยหนึ่งคนลงลายมือชื่อเป็นพยานว่าได้ มีการแจ้งผลการประเมินดังกล่าวแล้วด้วย

(๖) ให้ผู้ประเมินโดยความเห็นชอบของผู้บังคับบัญชาเหนือขึ้นไปอีกหนึ่งชั้น(ถ้ามี) จัดส่งผลการประเมินผล การปฏิบัติงานของพนักงานส่วนตำบลในหน่วยงานของตนเอง เสนอต่อคณะกรรมการกลั่นกรองการประเมินผลการ ปฏิบัติงานขององค์การบริหารส่วนตำบลก่อนนำเสนอต่อนายกองค์การบริหารส่วนตำบลพิจารณา

(๗) ให้องค์การบริหารส่วนตำบลประกาศรายชื่อพนักงานส่วนตำบล ผู้มีผลการปฏิบัติงานอยู่ในระดับดีเด่น ในที่เปิดเผยให้ทราบโดยทั่วกัน เพื่อเป็นการยกย่อง ชมเชย และสร้างแรงจูงใจให้พัฒนาผลการปฏิบัติงานในรอบการ ประเมินต่อไปให้ดียิ่งขึ้น

ข้อ ๑๒ การประเมินผลการปฏิบัติงานครั้งที่ ๑ ตามข้อ ๘ ให้องค์การบริหารส่วนตำบลจัดลำดับผลการ ประเมินเรียงลำดับจากผู้ที่มีผลการประเมินระดับดีเด่น ระดับดีมาก ระดับดี ระดับพอใช้ และระดับต้องปรับปรุงไว้ ให้ชัดเจนเพื่อพิจารณาเลื่อนขั้นเงินเดือน และให้จัดจัดทำบัญชีรายชื่อผู้มีผลการประเมินระดับดีเด่น ระดับดีมาก ระดับดี ระดับพอใช้เพื่อประกอบการพิจารณาเลื่อนขั้นเงินเดือนครั้งที่ ๒

ข้อ ๑๓ ให้นายกองค์การบริหารส่วนตำบลแต่งตั้งคณะกรรมการกลั่นกรองการประเมินผลการปฏิบัติงาน ของพนักงานส่วนตำบล มีหน้าที่พิจารณากลั่นกรองผลคะแนนการปฏิบัติงาน ตรวจสอบหลักฐานหรือตัวชี้วัดที่จัดทำ ไว้ประกอบการประเมิน และเสนอความเห็นเกี่ยวกับมาตรฐานและความเป็นธรรมของการประเมินผลการปฏิบัติงาน ของพนักงานส่วนตำบลทุกประเภทตำแหน่งและระดับตำแหน่งประกอบด้วย

(๑) ปลัดองค์การบริหารส่วนตำบล เป็นประธานกรรมการ

(๒) รองปลัดองค์การบริหารส่วนตำบล หรือผู้อำนวยการสำนัก หรือผู้อำนวยการกองหรือหัวหน้าส่วน ราชการที่เรียกชื่ออย่างอื่นที่มีฐานะเทียบเท่าสำนักกอง จำนวนไม่น้อยกว่าสองคน เป็นกรรมการ

(๓) พนักงานส่วนตำบลที่รับผิดชอบงานการเจ้าหน้าที่ จำนวนหนึ่งคน เป็นเลขานุการ

ทั้งนี้ องค์การบริหารส่วนตำบลอาจกำหนดให้มีคณะกรรมการช่วยพิจารณากลั่นกรองการประเมินผลการ ปฏิบัติงาน เพื่อให้เกิดความเป็นธรรมในระดับสำนักหรือกอง หรือส่วนราชการที่เรียกชื่ออย่างอื่นในองค์การบริหาร ส่วนตำบลด้วยก็ได้

แผนผังขั้นตอนการประเมินผลการปฏิบัติงานพนักงาน อบต.





ประกาศองค์การบริหารส่วนตำบลท่าก้อ
เรื่อง หลักเกณฑ์และวิธีการประเมินผลการปฏิบัติงานของพนักงาน อบต.

โดยที่คณะกรรมการกลางพนักงานอบต. (ก.อบต.) ได้กำหนดมาตรฐานทั่วไปเกี่ยวกับหลักเกณฑ์และวิธีการประเมินผลการปฏิบัติงานของพนักงาน อบต. พ.ศ. ๒๕๕๘ กำหนดให้ อบต. ประกาศหลักเกณฑ์และวิธีการประเมินผลการปฏิบัติงานให้พนักงานอบต. ในสังกัดทราบโดยทั่วกัน ก่อนเริ่มรอบการประเมินหรือในช่วงเริ่มรอบการประเมิน

ดังนั้น องค์การบริหารส่วนตำบลท่าก้อจึงประกาศหลักเกณฑ์และวิธีการประเมินผลการปฏิบัติราชการของพนักงาน อบต. สำหรับรอบการประเมินประจำปีงบประมาณ พ.ศ. ดังนี้

๑. การประเมินผลการปฏิบัติงานของพนักงานอบต. ให้คำนึงถึงระบบบริหารผลงาน (Performance Management) โดยมีองค์ประกอบการประเมินและสัดส่วนคะแนน แบ่งเป็น ๒ ส่วน ได้แก่

๑.๑ ผลสัมฤทธิ์ของงาน (ไม่น้อยกว่าร้อยละ ๗๐) โดยประเมินผลจากปริมาณผลงาน คุณภาพของงาน ความรวดเร็วหรือความตรงต่อเวลา และความประหยัดหรือความคุ้มค่า

๑.๒ พฤติกรรมการปฏิบัติราชการหรือสมรรถนะ (ร้อยละ ๓๐) ประกอบด้วย การประเมินสมรรถนะหลัก สมรรถนะประจำผู้บริหาร และสมรรถนะประจำสายงาน

๒. หลักเกณฑ์และวิธีการประเมินผลสัมฤทธิ์ของงาน และพฤติกรรมการปฏิบัติราชการหรือสมรรถนะ ให้เป็นไปตามหลักการของมาตรฐานทั่วไปที่ ก.อบต. กำหนด ได้แก่

๒.๑ การประเมินผลสัมฤทธิ์ของงาน เป็นการจัดทำข้อตกลงระหว่างผู้ประเมินกับผู้รับการประเมิน เกี่ยวกับการมอบหมายโครงการ/งาน/กิจกรรมในการปฏิบัติราชการ โดยการกำหนดตัวชี้วัดผลการปฏิบัติงาน และค่าเป้าหมาย

๒.๒ พฤติกรรมการปฏิบัติราชการหรือสมรรถนะ เป็นการระบุจำนวนสมรรถนะที่ใช้ในการประเมินผลการปฏิบัติราชการ ประกอบด้วย สมรรถนะหลัก ๕ ด้าน สมรรถนะประจำสายงาน ๓ ด้าน และสมรรถนะประจำบริหาร ๔ ด้าน

๓. ระดับผลการประเมิน ในการประเมินผลการปฏิบัติราชการขององค์การบริหารส่วนตำบลท่าก้อ ให้จัดกลุ่มคะแนนผลการประเมิน เป็น ๕ ระดับ ได้แก่ ดีเด่น ดีมาก ดี พอใช้ และต้องปรับปรุง โดยมีเกณฑ์คะแนนแต่ละระดับให้เป็นไปตามที่ ก.อบต. กำหนดโดยอนุโลม

๔. แบบประเมินผลการปฏิบัติงาน ให้นำแบบประเมินผลการปฏิบัติงานของพนักงานส่วนท้องถิ่น ตามที่ ก.อบต. กำหนดโดยอนุโลม

ประกาศ ณ วันที่.....เดือน พ.ศ.

(.....)

นายกองค์การบริหารส่วนตำบลท่าก้อ



คำสั่งองค์การบริหารส่วนตำบลท่าก้อ

ที่/.....

เรื่อง แต่งตั้งคณะกรรมการกลั่นกรองการประเมินผลการปฏิบัติงานของพนักงาน อบต.
ประจำปีงบประมาณ พ.ศ.

อาศัยอำนาจตามประกาศคณะกรรมการพนักงาน อบต.จังหวัดเชียงราย เรื่อง หลักเกณฑ์และวิธีการประเมินผลการปฏิบัติงานของพนักงาน อบต. พ.ศ. ๒๕๕๙ แก้ไขเพิ่มเติม พ.ศ.๒๕๖๓ ข้อ ๑๓ ให้นายกองค์การบริหารส่วนตำบลแต่งตั้งคณะกรรมการกลั่นกรองการประเมินผลการปฏิบัติงานของพนักงาน อบต. ประกอบด้วย ปลัด อบต. เป็นประธานกรรมการ รองปลัด อบต. หรือหัวหน้าส่วนราชการไม่น้อยกว่า ๒ คน เป็นกรรมการ และให้พนักงานอบต.ที่รับผิดชอบงานการเจ้าหน้าที่ของ อบต. เป็นเลขานุการ องค์การบริหารส่วนตำบลท่าก้อ จึงแต่งตั้งคณะกรรมการกลั่นกรองการประเมินผลการปฏิบัติงานของพนักงาน อบต. ประจำปีงบประมาณ พ.ศ. ประกอบด้วย

- | | |
|---|---------------|
| ๑. ปลัดองค์การบริหารส่วนตำบลท่าก้อ | ประธานกรรมการ |
| ๒. รองปลัดองค์การบริหารส่วนตำบลท่าก้อ | กรรมการ |
| ๓. หัวหน้าสำนักปลัดองค์การบริหารส่วนตำบล | กรรมการ |
| ๔. ผู้อำนวยการกองคลัง | กรรมการ |
| ๕. ผู้อำนวยการกองช่าง | กรรมการ |
| ๖. ผู้อำนวยการกองการศึกษา ศาสนาและวัฒนธรรม | กรรมการ |
| ๗. นักทรัพยากรบุคคลหรือบุคคลที่รับผิดชอบงานการเจ้าหน้าที่ | เลขานุการ |

ให้คณะกรรมการฯ มีหน้าที่ให้คำปรึกษาและพิจารณาเสนอความเห็นเกี่ยวกับมาตรฐานและความเป็นธรรมในการใช้ดุลยพินิจของผู้บังคับบัญชาหรือผู้ประเมินในการประเมินผลการปฏิบัติงานของพนักงาน อบต.ทุกประเภทตำแหน่งและระดับ ก่อนที่จะเสนอผลการประเมินต่อนายกองค์การบริหารส่วนตำบลท่าก้อต่อไป

ทั้งนี้ ตั้งแต่บัดนี้เป็นต้นไป

สั่ง ณ วันที่.....เดือน พ.ศ.

(.....)

นายกองค์การบริหารส่วนตำบลท่าก้อ



ประกาศองค์การบริหารส่วนตำบลท่าก้อ
เรื่อง การประเมินผลการปฏิบัติงานของพนักงาน อบต.
ประจำปีงบประมาณ พ.ศ.

อาศัยอำนาจตามประกาศคณะกรรมการพนักงานอบต.จังหวัดเชียงราย เรื่อง หลักเกณฑ์และเงื่อนไขเกี่ยวกับการบริหารงานบุคคลของอบต. ลงวันที่ ๕ พฤศจิกายน พ.ศ. ๒๕๔๕ ส่วนที่ ๔ การประเมินประสิทธิภาพและประสิทธิผลการปฏิบัติงาน ข้อ ๓๐๓ ให้นำระบบเปิดมาใช้ในการพิจารณาเลื่อนขั้นเงินเดือนตามมติคณะรัฐมนตรีที่กำหนดสำหรับข้าราชการพลเรือน ทั้งนี้ให้ประธานกรรมการบริหารองค์การบริหารส่วนตำบลหรือผู้บังคับบัญชาที่ได้รับมอบหมายประกาศรายชื่อผู้ที่มีผลการประเมินอยู่ในระดับดีเด่น ในที่เปิดเผยให้พนักงานส่วนตำบลได้ทราบโดยทั่วกัน และประกาศคณะกรรมการพนักงาน อบต.จังหวัดเชียงราย เรื่อง หลักเกณฑ์และวิธีการประเมินผลการปฏิบัติงานของพนักงาน อบต. ข้อ ๑๑ (๗) ให้องค์การบริหารส่วนตำบลประกาศรายชื่อพนักงานส่วนตำบล ผู้มีผลการปฏิบัติงานอยู่ในระดับดีเด่นในที่เปิดเผยให้ทราบโดยทั่วกัน เพื่อเป็นการยกย่องชมเชย และสร้างแรงจูงใจให้พัฒนาผลการปฏิบัติงานในรอบการประเมินต่อไปให้ดียิ่งขึ้น

เพื่อให้เป็นไปตามประกาศดังกล่าวข้างต้น องค์การบริหารส่วนตำบลท่าก้อ จึงประกาศรายชื่อพนักงานส่วนตำบล ผู้มีผลการปฏิบัติงานอยู่ในระดับดีเด่น ครั้งที่..... (๑ ตุลาคม -๓๑ มีนาคม/๑ เมษายน -๓๐ กันยายน) ดังนี้

ลำดับที่	ชื่อ - สกุล	ตำแหน่ง	ร้อยละผลการประเมิน
๑	นักบริหารงานท้องถิ่น (รองปลัด อบต. ระดับต้น)	
๒	นักวิเคราะห์นโยบายและแผนชำนาญการ	
๓	นักพัฒนาชุมชนชำนาญการ	

จึงประกาศมาให้ทราบโดยทั่วกัน

ประกาศ ณ วันที่.....เดือน พ.ศ.

(.....)

นายกองค์การบริหารส่วนตำบลท่าก้อ

การเลื่อนขึ้นเงินเดือนพนักงานอบต.

ประกาศคณะกรรมการพนักงาน อบต.จังหวัดเชียงราย เรื่อง กำหนดหลักเกณฑ์การเลื่อนขึ้นเงินเดือนพนักงานส่วนตำบล พ.ศ. ๒๕๕๙ ลงวันที่ ๑๑ มกราคม ๒๕๕๙ โดยให้ใช้บังคับตั้งแต่วันที่ ๑ มกราคม ๒๕๕๙ เป็นต้นไป

ข้อ ๕ ให้ผู้บังคับบัญชาประเมินผลการปฏิบัติงานของพนักงานส่วนตำบลปีละสองครั้ง ตามประกาศเกี่ยวกับหลักเกณฑ์และวิธีการที่กำหนดไว้สำหรับการประเมินผลการปฏิบัติงาน

ข้อ ๖ การเลื่อนขึ้นเงินเดือนพนักงานส่วนตำบลให้เลื่อนปีละสองครั้งดังนี้

ครั้งที่ ๑ เป็นการเลื่อนขึ้นเงินเดือนสำหรับการปฏิบัติราชการในครึ่งปีแรก โดยให้เลื่อนในวันที่ ๑ เมษายนของปีที่ได้เลื่อน

ครั้งที่ ๒ เป็นการเลื่อนขึ้นเงินเดือนสำหรับการปฏิบัติราชการในครึ่งปีหลัง โดยให้เลื่อนในวันที่ ๑ ตุลาคมของปีถัดไป

ข้อ ๑๔ ให้นายกองค์การบริหารส่วนตำบลแต่งตั้งคณะกรรมการพิจารณาเลื่อนขึ้นเงินเดือนพนักงานเพื่อทำหน้าที่พิจารณาและเสนอความเห็นเกี่ยวกับการเลื่อนขึ้นเงินเดือนของพนักงาน อบต.ทุกประเภทตำแหน่งและระดับตำแหน่ง ตามหลักเกณฑ์ที่กำหนดไว้ในประกาศนี้ ประกอบด้วย ประธานกรรมการ และหัวหน้าส่วนราชการ ไม่น้อยกว่า ๓ คน เป็นกรรมการ และให้พนักงานอบต.ที่รับผิดชอบงานการเจ้าหน้าที่ของอบต.เป็นเลขานุการ

โดยมีขั้นตอน ดังนี้

๑. เริ่มรอบการประเมิน จัดทำประกาศกำหนดหลักเกณฑ์และเงื่อนไขการพิจารณาการเลื่อนขึ้นเงินเดือนของพนักงานอบต.

๒. เริ่มรอบการประเมิน จัดทำประกาศกำหนดจำนวนครั้งการลาและการมาทำงานสายของพนักงานอบต. พนักงานครู ลูกจ้างประจำ และพนักงานจ้าง เพื่อประกอบการพิจารณาการเลื่อนขึ้นเงินเดือน/เลื่อนเงินเดือน และคำตอบแทน

๓. จัดทำบันทึกเสนอต่อนายกองค์การบริหารส่วนตำบล เพื่อขออนุมัติแต่งตั้งคณะกรรมการพิจารณาการเลื่อนขึ้นเงินเดือนพนักงานอบต.

๔. จัดทำคำสั่งแต่งตั้งคณะกรรมการพิจารณาการเลื่อนขึ้นเงินเดือนพนักงาน อบต. ประกอบด้วย

- รองนายกองค์การบริหารส่วนตำบลหรือผู้ที่นายกองค์การบริหารส่วนตำบลมอบหมาย เป็น

ประธานกรรมการ

- รองปลัด อบต./หัวหน้าส่วนราชการ ไม่น้อยกว่า ๓ คน เป็น กรรมการ

- ผู้รับผิดชอบงานการเจ้าหน้าที่ เป็น เลขานุการ

๕. งานการเจ้าหน้าที่สรุปผลการขาด ลา มาสาย ของพนักงาน อบต.แต่ละคน เพื่อนำมาประกอบการพิจารณาการเลื่อนขึ้นเงินเดือน

๖. ผู้บังคับบัญชาขั้นต้นนำผลการประเมินผลการปฏิบัติงานมาเป็นหลักในการพิจารณาเลื่อนขึ้นเงินเดือนครั้งที่ ๑ และครั้งที่ ๒ โดยพิจารณาประกอบกับข้อมูลการลา พฤติกรรมการมาทำงาน การรักษาวินัย การปฏิบัติตนเหมาะสมกับการเป็นข้าราชการ แล้วรายงานผลการพิจารณาเสนอต่อผู้บังคับบัญชาเหนือขึ้นไปตามลำดับจนถึงนายกองค์การบริหารส่วนตำบล

๗. จัดทำบันทึกแจ้งคณะกรรมการฯ พิจารณากำหนดวันประชุมคณะกรรมการพิจารณาการเลื่อนขึ้นเงินเดือนพนักงานอบต.

๘. คณะกรรมการพิจารณาการเลื่อนขั้นเงินเดือนประชุมตามวันและเวลาที่กำหนด เพื่อพิจารณาการเลื่อนขั้นเงินเดือนพนักงานอบต. โดยเป็นไปตามหลักเกณฑ์การเลื่อนขั้นเงินเดือน (พร้อมบันทึกรายงานการประชุม)

๙. การจัดสรรโควตาและวงเงินการเลื่อนขั้นเงินเดือน โดยแบ่งกลุ่มพนักงานอบต.

- กลุ่มผู้ดำรงตำแหน่งประเภททั่วไป (ระดับปฏิบัติงาน ระดับชำนาญงาน และระดับอาวุโส) กลุ่มผู้ดำรงตำแหน่งประเภทวิชาการ (ระดับปฏิบัติการ ระดับชำนาญการ และระดับชำนาญการพิเศษ) กลุ่มผู้ดำรงตำแหน่งประเภทอำนวยการท้องถิ่น (ระดับต้น และระดับกลาง) กลุ่มผู้ดำรงตำแหน่งประเภทบริหารท้องถิ่น (ระดับต้น และระดับกลาง)

- กลุ่มดำรงตำแหน่งประเภทวิชาการ (ระดับเชี่ยวชาญ) กลุ่มผู้ดำรงตำแหน่งประเภทอำนวยการท้องถิ่น (ระดับสูง) กลุ่มผู้ดำรงตำแหน่งประเภทบริหารท้องถิ่น (ระดับสูง) และศึกษานิเทศก์ที่ไม่มีวิทยฐานะรับเงินเดือนในอันดับ คศ.๔ และ คศ.๕

๑๐. กำหนดอัตราเงินเดือน ณ ๑ มีนาคม หรือ ๑ กันยายน ตามบัญชีถือจ่ายเงินเดือน เพื่อคำนวณวงเงินที่ใช้เลื่อนเงินเดือน

ครั้งที่ ๑ โควตาร้อยละ ๑๕ ของจำนวนข้าราชการที่ครองตำแหน่งอยู่ ณ ๑ มีนาคม หากคำนวณแล้วมีเศษถึงครึ่งให้ปัดขึ้นเป็นจำนวนเต็ม

วิธีการคิด จำนวนข้าราชการทั้งหมด X ๑๕% =คน

นำยอดเงินเดือนรวมทั้งหมด X ๖% =บาท

เงินที่ใช้เลื่อนขั้น ณ ๑ เม.ย.ของปี (ครั้งที่ ๑) = บาท

ครั้งที่ ๒ ฐานอัตราเงินเดือนร้อยละ ๖ ของอัตราเงินเดือนของข้าราชการที่ครองตำแหน่งอยู่ ณ ๑ กันยายน

วิธีการคิด ยอดเงินเดือนปัจจุบันรวมทั้งสิ้น =บาท

วงเงินร้อยละ ๖ =บาท

หักเงินที่ใช้เลื่อนขั้น ณ ๑ เม.ย.ของปี (ครั้งที่ ๑) =บาท

เหลือยอดเงินที่ใช้เลื่อน ณ ๑ ต.ค. (ครั้งที่ ๒) =บาท

๑๑. คณะกรรมการพิจารณาการเลื่อนขั้นเงินเดือน สรุปลพนักงานอบต.แต่ละคนได้เลื่อนขั้นเงินเดือนเท่าไร พร้อมสรุปความเห็น/ข้อเสนอแนะ แล้วเสนอนายกองคการบริหารส่วนตำบล เพื่อพิจารณาและออกคำสั่งเลื่อน ปีละ ๒ ครั้ง ครั้งที่ ๑ (๑ เมษายน) ครั้งที่ ๒ (๑ ตุลาคม)

๑๒. งานกาณ์เจ้าหน้าที่จัดทำเอกสารประกอบ ดังนี้ -

- ออกคำสั่งเลื่อนขั้นเงินเดือนให้พนักงานอบต. และบัญชีรายชื่อพนักงานอบต.ที่ได้รับการเลื่อนขั้นเงินเดือน ในวันที่ ๑ เมษายน และวันที่ ๑ ตุลาคม

- จัดทำแบบ ๑ (พิเศษ) บัญชีรายชื่อพนักงานอบต. ผู้สมควรได้เลื่อนขั้นเงินเดือน ๑.๐ ขั้นและ๑.๕ ขั้น

- จัดทำแบบ ๑ บัญชีรายชื่อพนักงานอบต. ผู้สมควรได้เลื่อนขั้นเงินเดือน ๐.๕ ขั้น

- จัดทำแบบ ๒ บัญชีรายชื่อพนักงานอบต. ผู้ไม่สมควรหรือไม่อาจเลื่อนขั้นเงินเดือน (ถ้ามี)

- จัดทำแบบ ๕/๑ บัญชีแสดงจำนวนพนักงานอบต.ผู้ครองตำแหน่ง ณ วันที่ ๑ มีนาคม และวันที่ ๑

ตุลาคม

- จัดทำแบบ ๕/๒ บัญชีแสดงจำนวนพนักงานอบต.ผู้ครองตำแหน่ง ณ วันที่ ๑ มีนาคม และวันที่ ๑

ตุลาคม

- จัดทำหนังสือรายงานประธานคณะกรรมการพนักงานอบต.จังหวัดปราจีนบุรีเพื่อพิจารณา

แผนผังขั้นตอนการเลื่อนขั้นเงินเดือนพนักงานอบต.





ประกาศองค์การบริหารส่วนตำบลท่าก้อ
เรื่อง การกำหนดหลักเกณฑ์และเงื่อนไขการพิจารณาการเลื่อนขั้นเงินเดือนของพนักงานอบต.
และลูกจ้างประจำ ประจำปีงบประมาณ พ.ศ.

อาศัยอำนาจตามประกาศคณะกรรมการพนักงานอบต.จังหวัดเชียงราย เรื่อง หลักเกณฑ์และเงื่อนไขในการเลื่อนขั้นเงินเดือนพนักงานอบต. พ.ศ. ๒๕๕๙ ข้อ ๘ และข้อ ๙ พนักงานอบต. และลูกจ้างประจำ ซึ่งได้รับการพิจารณาเลื่อนขั้นเงินเดือนในแต่ละครั้งต้องอยู่ในหลักเกณฑ์ตามประกาศ ดังนั้น เพื่อให้การพิจารณาการเลื่อนขั้นเงินเดือนพนักงานอบต. และลูกจ้างประจำ ขององค์การบริหารส่วนตำบลท่าก้อ เป็นไปด้วยความเรียบร้อย และเป็นไปตามประกาศข้างต้น องค์การบริหารส่วนตำบลท่าก้อ จึงประกาศกำหนดหลักเกณฑ์การเลื่อนขั้นเงินเดือนพนักงานอบต.และลูกจ้างประจำ ดังนี้

๑. ผู้ที่จะได้รับการพิจารณาเลื่อนขั้นเงินเดือนครั้งขึ้น

- (๑) การประเมินผลการปฏิบัติงานอยู่ในระดับพอใช้จนถึงระดับดีมาก (๖๐-๙๐%)
- (๒) ในครั้งปีที่แล้วมา ได้ปฏิบัติงานตามหน้าที่ของตนด้วยความสามารถและด้วยความอุทิศตน จนเกิดผลดีหรือก้าวหน้าแก่ราชการ
- (๓) ในครั้งปีที่แล้วมาต้องไม่ถูกสั่งลงโทษทางวินัยที่หนักกว่าโทษภาคทัณฑ์หรือไม่ถูกศาลพิพากษาในคดีอาญาให้ลงโทษในความผิดที่เกี่ยวกับการปฏิบัติหน้าที่ราชการ หรือความผิดที่ทำให้เสื่อมเสียเกียรติศักดิ์ของตำแหน่งหน้าที่ราชการของตน ซึ่งมีใช้ความผิดที่ได้กระทำโดยประมาทหรือความผิดลหุโทษ
- (๔) ในครั้งปีที่แล้วมาต้องไม่ถูกพักราชการเกินกว่า ๒ เดือน
- (๕) ในครั้งปีที่แล้วมาไม่ขาดราชการโดยไม่มีเหตุผลอันสมควร
- (๖) ในครั้งปีที่แล้วมาต้องได้รับการบรรจุเข้ารับราชการมาแล้วไม่น้อยกว่า ๔ เดือนหรือได้ปฏิบัติราชการมาแล้วไม่น้อยกว่า ๔ เดือนก่อนถึงแก่ความตาย
- (๗) ในครั้งปีที่แล้วมาสำหรับผู้ได้รับอนุญาตให้ไปศึกษา ฝึกอบรม ดูงานหรือปฏิบัติการวิจัยในประเทศหรือต่างประเทศ ต้องมีเวลาปฏิบัติราชการไม่น้อยกว่า ๔ เดือน
- (๘) ในครั้งปีที่แล้วมาสำหรับผู้ได้รับอนุญาตให้ลาติดตามคู่สมรสไปปฏิบัติราชการหรือปฏิบัติงานในต่างประเทศ ต้องมีเวลาปฏิบัติราชการไม่น้อยกว่า ๔ เดือน
- (๙) ในครั้งปีที่แล้วมาต้องไม่ลาจกเกินกว่า ๑๐ วันทำการ หรือมาทำงานสายเกินกว่า ๑๐ ครั้ง ตามที่นายกองค์การบริหารส่วนตำบลท่าก้อได้กำหนดเป็นหนังสือไว้ก่อนแล้ว
- (๑๐) ในครั้งปีที่แล้วมาต้องมีเวลาปฏิบัติราชการ ๖ เดือน โดยมีวันลาป่วยไม่เกิน ๒๓ วันทำการ แต่ไม่รวมถึงวันลาตาม (๖) (๗) และวันลา ดังต่อไปนี้
 - ก. ลาอุปสมบทหรือลาไปประกอบพิธีฮัจย์ ณ เมืองเมกกะ ประเทศซาอุดีอาระเบีย เฉพาะวันลาที่มีสิทธิ์ได้รับเงินเดือนระหว่างลาตามกฎหมายว่าด้วยการจ่ายเงินเดือน
 - ข. ลาคลอดบุตรไม่เกิน ๙๐ วัน

ค. ลาป่วยซึ่งจำเป็นต้องรักษาตัวเป็นเวลานานไม่ว่าคราวเดียวหรือหลายคราวรวมกันไม่เกิน ๖๐ วันทำการ

ง. ลาป่วยเพราะประสบอันตรายในขณะที่ปฏิบัติราชการตามหน้าที่หรือในขณะที่เดินทางไปหรือกลับจากปฏิบัติราชการตามหน้าที่

จ. ลาพักผ่อน

ฉ. ลาเข้ารับการตรวจเลือกหรือเข้ารับการเตรียมพล

ช. ลาไปปฏิบัติงานในองค์การระหว่างประเทศ

ซ. ลาไปช่วยเหลือภริยาที่คลอดบุตร เฉพาะวันลาที่มีสิทธิได้รับเงินเดือนระหว่างลาตามกฎหมายว่าด้วยการจ่ายเงินเดือน

ฌ. ลาไปฟื้นฟูสมรรถภาพด้านอาชีพ

การนับวันลาไม่เกิน ๒๓ วัน สำหรับวันลาป่วยที่ให้นับเฉพาะวันทำการ

๒. ผู้ที่จะได้รับการพิจารณาเลื่อนขั้นเงินเดือนหนึ่งขั้น

ผู้ที่ได้รับการพิจารณาเลื่อนขั้นเงินเดือน ๑ ขั้นในแต่ละครั้ง ต้องอยู่ในหลักเกณฑ์ที่จะได้รับการพิจารณาเลื่อนขั้นเงินเดือน ๐.๕ ขั้น และอยู่ในหลักเกณฑ์ประการใดประการหนึ่งหรือหลายประการ ดังต่อไปนี้ด้วย

(๑) การประเมินผลการปฏิบัติงานอยู่ในระดับดีเด่น (ตั้งแต่ร้อยละ ๙๐ ขึ้นไป)

(๒) ปฏิบัติงานตามหน้าที่ได้ผลดีเด่น มีประสิทธิภาพและประสิทธิผล อันก่อให้เกิดประโยชน์และผลดียิ่งต่อทางราชการและสังคมจนถึงเป็นตัวอย่างที่ดีได้

(๓) ปฏิบัติงานโดยมีความคิดริเริ่มในเรื่องใดเรื่องหนึ่ง หรือได้ค้นคว้าหรือประดิษฐ์สิ่งใดสิ่งหนึ่งซึ่งเป็นประโยชน์ต่อทางราชการเป็นพิเศษและทางราชการได้ดำเนินการตามความคิดริเริ่มหรือได้รับรองให้ใช้การค้นคว้าหรือสิ่งประดิษฐ์นั้น

(๔) ปฏิบัติงานตามหน้าที่ที่มีสถานการณ์ตรากตรำเสี่ยงอันตรายมาก หรือมีการต่อสู้ที่เสี่ยงต่อความปลอดภัยของชีวิตเป็นกรณีพิเศษ

(๕) ปฏิบัติงานที่มีภาระหน้าที่หนักเกินกว่าระดับตำแหน่งจนเกิดประโยชน์ต่อทางราชการเป็นพิเศษและปฏิบัติงานในตำแหน่งหน้าที่ของตนเป็นผลดีด้วย

(๖) ปฏิบัติงานตามตำแหน่งหน้าที่ด้วยความตรากตรำเหน็ดเหนื่อย ยากลำบากเป็นพิเศษและงานนั้นได้ผลดียิ่งเป็นประโยชน์ต่อทางราชการและสังคม

(๗) ปฏิบัติงานที่ได้รับมอบหมายให้กระทำการกิจกรรมอย่างใดอย่างหนึ่งจนสำเร็จเป็นผลดียิ่งแก่ประเทศชาติ

๓. ผู้ที่ไม่มีสิทธิได้รับการพิจารณาเลื่อนขั้นเงินเดือนในแต่ละครั้ง

(๑) การประเมินผลการปฏิบัติงานอยู่ในระดับต้องปรับปรุง (ต่ำกว่า ๖๐%)

(๒) ในครึ่งปีที่ผ่านมาถูกสั่งลงโทษทางวินัยที่หนักกว่าโทษภาคทัณฑ์หรือถูกศาลพิพากษาในคดีอาญาให้ลงโทษในความผิดที่เกี่ยวกับการปฏิบัติหน้าที่ราชการหรือความผิดที่ทำให้เสื่อมเสียเกียรติศักดิ์ของตำแหน่งหน้าที่ราชการของตน

(๓) ในครึ่งปีที่ผ่านมาถูกพักราชการเกินกว่า ๒ เดือน

(๔) ในครึ่งปีที่ผ่านมาขาดราชการโดยไม่มีเหตุผลอันสมควร

(๕) ในครึ่งปีที่ผ่านมาได้รับการบรรจุเข้ารับราชการน้อยกว่า ๔ เดือนหรือได้ปฏิบัติราชการมาแล้วน้อยกว่า ๔ เดือนก่อนถึงแก่ความตาย

(๖) ในครึ่งปีที่ผ่านมาสำหรับผู้ได้รับอนุญาตให้ไปศึกษา ฝึกอบรม ดูงานหรือปฏิบัติการวิจัยในประเทศหรือต่างประเทศ มีเวลาปฏิบัติราชการน้อยกว่า ๔ เดือน

(๗) ในครึ่งปีที่ผ่านมาสำหรับผู้ได้รับอนุญาตให้ลาติดตามคู่สมรสไปปฏิบัติราชการหรือปฏิบัติงานในต่างประเทศ มีเวลาปฏิบัติราชการน้อยกว่า ๔ เดือน

(๘) ในครั้งปีที่แล้วมา ลากิจเกินกว่า ๑๐ วันทำการ หรือมาทำงานสายเกินกว่า ๑๐ วันทำการ ตามที่นายกองค์การบริหารส่วนตำบลทำถือได้กำหนดหนังสือไว้ก่อนแล้ว

(๙) ในครั้งปีที่แล้วมามีเวลาปฏิบัติราชการน้อยกว่าหกเดือน โดยมีวันลาเกินกว่า ๒๓ วันทำการ แต่ไม่รวมถึงวันลาตาม ก-ณ

ในครั้งปีที่แล้วมา หากพนักงานอบต.และลูกจ้างประจำได้ลาหรือมาทำงานสายเกินกว่าที่กำหนดไว้ให้ผู้บังคับบัญชาควรพิจารณาประเมินให้อยู่ในเกณฑ์ต่ำกว่ามาตรฐาน อันจะทำให้ผู้นั้นไม่สามารถได้รับการเลื่อนขั้นเงินเดือน/เลื่อนเงินเดือนและเงินรางวัลประจำปี และให้ผู้บังคับบัญชารายงานต่อนายกองค์การบริหารส่วนตำบล เพื่อแต่งตั้งคณะกรรมการสอบสวนทางวินัย ฐานหย่อนความรู้ความสามารถในการปฏิบัติหน้าที่ราชการ

จึงประกาศมาให้ทราบโดยทั่วกัน

ประกาศ ณ วันที่.....เดือน กันยายน พ.ศ.

(.....)

นายกองค์การบริหารส่วนตำบลทำถือ



ประกาศองค์การบริหารส่วนตำบลท่าก้อ

เรื่อง กำหนดจำนวนครั้งการลาและการมาทำงานสายของพนักงานอบต. พนักงานครู ลูกจ้างประจำและ
พนักงานจ้าง
เพื่อประกอบการพิจารณาการเลื่อนขั้นเงินเดือน/เลื่อนเงินเดือน และค่าตอบแทน
ประจำปีงบประมาณ พ.ศ.

อาศัยอำนาจตามประกาศคณะกรรมการพนักงานอบต.จังหวัดเชียงราย เรื่อง หลักเกณฑ์และเงื่อนไขการ
เลื่อนขั้นเงินเดือนพนักงานอบต. พ.ศ. ๒๕๕๙ ข้อ ๘ (๘) ในครั้งปีที่แล้วมาต้องไม่ลา หรือมาทำงานสายเกินจำนวน
ครั้งที่น่าายองค์การบริหารส่วนตำบลกำหนดเป็นหนังสือไว้ก่อนแล้ว โดยคำนึงถึงลักษณะงานและสภาพท้องถิ่น
เป็นที่ตั้งของแต่ละส่วนราชการหรือหน่วยงาน

ตามแผนอัตรากาลังสามปีขององค์การบริหารส่วนตำบลท่าก้อ มีอัตรากาลังพนักงาน อบต. ๔๓ อัตรာ
พนักงานครู ๑๔ อัตราร ลูกจ้างประจำ ๒ อัตราร และพนักงานจ้าง ๕๓ อัตราร รวมทั้งสิ้น ๑๑๒ อัตราร โดยแต่ละ
ตำแหน่งมีภารกิจหน้าที่แตกต่างกันไปตามมาตรฐานกำหนดตำแหน่ง มีหน้าที่รับผิดชอบแต่ละงานต่างกัน มีความ
ชำนาญงานในหน้าที่แตกต่างกัน โดยองค์การบริหารส่วนตำบลท่าก้อ มีพื้นที่ความรับผิดชอบจำนวน ๒๘ หมู่บ้าน มี
ลำน้ำแม่ลาว, น้ำแม่ต้า และน้ำแม่ก้อ ไหลผ่าน ทำให้ที่ผ่านมา ประสบปัญหาน้ำท่วมและปัญหาภัยแล้ง เป็นประจำ
ทุกปี ดังนั้น องค์การบริหารส่วนตำบลท่าก้อ จึงจำเป็นต้องเตรียมพร้อมต่อสถานการณ์ที่อาจเกิดขึ้นได้ และเพื่อให้
เป็นไปตามประกาศดังกล่าวข้างต้น ลักษณะงาน สภาพพื้นที่ และจำนวนบุคลากร องค์การบริหารส่วนตำบลท่าก้อ
จึงได้กำหนดจำนวนครั้งการลา และการมาทำงานสาย เพื่อประกอบการพิจารณาความดีความชอบในการเลื่อนขั้น
เงินเดือนพนักงานอบต. การเลื่อนเงินเดือนพนักงานครู และการเลื่อนค่าตอบแทนพนักงานจ้าง รวมถึงการพิจารณา
ในการต่อสัญญาจ้างของพนักงานจ้าง ดังนี้

๑. พนักงานอบต. พนักงานครู ลูกจ้างประจำและพนักงานจ้าง ในครั้งปีที่แล้วมาก่อนการประเมินเพื่อเลื่อน
ขั้นเงินเดือน เลื่อนเงินเดือน หรือเลื่อนค่าตอบแทน จะต้องไม่ขาดราชการโดยไม่มีเหตุผลอันสมควร

๒. พนักงานอบต. พนักงานครู ลูกจ้างประจำและพนักงานจ้าง ในครั้งปีที่แล้วมาก่อนการประเมินเพื่อเลื่อน
ขั้นเงินเดือน เลื่อนเงินเดือน หรือเลื่อนค่าตอบแทน จะต้องมิมีวินลาและการมาทำงานสาย ดังนี้

๒.๑ มาทำงานสายเกินกว่า..๑๐...ครั้ง หรือลาก็เกินกว่า..๑๐..วันทำการ ให้ผู้บังคับบัญชาประเมินอยู่ใน
เกณฑ์ต่ำกว่ามาตรฐาน อันจะทำให้ผู้นั้นไม่สามารถได้รับการพิจารณาการเลื่อนขั้นเงินเดือนและเงินรางวัลประจำปี

๒.๒ มาทำงานสายเกินกว่า..๑๕..ครั้ง หรือลาก็เกินกว่า..๑๕..วันทำการ ให้ผู้บังคับบัญชารายงานต่อนายก
องค์การบริหารส่วนตำบลท่าก้อ เพื่อแต่งตั้งคณะกรรมการสอบสวนวินัย ฐานหย่อนความรู้ความสามารถในการ
ปฏิบัติหน้าที่ราชการ

โดยการลาต่างๆ ขอให้พนักงานอบต. พนักงานครู ลูกจ้างประจำและพนักงานจ้างแต่ละคนได้พิจารณาถึง
ความจำเป็นของเหตุแห่งการลาทุกครั้ง ทั้งนี้ ขอให้คำนึงถึงการให้บริการประชาชนในพื้นที่เป็นสำคัญ

จึงประกาศมาให้ทราบโดยทั่วกัน

ประกาศ ณ วันที่.....เดือน กันยายน พ.ศ.

(.....)

นายกองค์การบริหารส่วนตำบลท่าก้อ



คำสั่งองค์การบริหารส่วนตำบลท่าก้อ

ที่...../

เรื่อง แต่งตั้งคณะกรรมการพิจารณาเลื่อนขึ้นเงินเดือนของพนักงานส่วนตำบล
และเลื่อนขึ้นค่าจ้างลูกจ้างประจำ

อาศัยอำนาจตามความในมาตรา ๖๐ มาตรา ๖๔ วรรคสี่ แห่งพระราชบัญญัติสภาตำบลและองค์การบริหารส่วนตำบล พ.ศ.๒๕๓๗ แก้ไขเพิ่มเติมถึง (ฉบับที่ ๗) พ.ศ.๒๕๖๒ และข้อ ๑๔ ของประกาศคณะกรรมการพนักงานส่วนตำบลจังหวัดเชียงราย เรื่อง กำหนดหลักเกณฑ์การเลื่อนขึ้นเงินเดือนพนักงานส่วนตำบล พ.ศ. ๒๕๕๙ ลงวันที่ ๑๑ มกราคม ๒๕๕๙ และหนังสือสำนักงาน ก.จ. ก.ท., และ ก.อบต.ที่ มท ๐๘๐๙.๓/ว๑๑ เรื่องซักซ้อมแนวทางการประเมินผลการปฏิบัติงานของลูกจ้างประจำ ลงวันที่ ๓๐ กันยายน ๒๕๕๙ จึงแต่งตั้งคณะกรรมการพิจารณาเลื่อนขึ้นเงินเดือนของพนักงานส่วนตำบล และเลื่อนขึ้นค่าจ้างลูกจ้างประจำ ประจำปีงบประมาณ พ.ศ. ๒๕๖๔ ครั้งที่ ๒ (๑ เม.ย. ๒๕๖๔ - ๓๐ ก.ย. ๒๕๖๔) ดังนี้

๑. รองนายกองค์การบริหารส่วนตำบลท่าก้อ	ประธานกรรมการ
๒. ปลัดองค์การบริหารส่วนตำบลท่าก้อ	กรรมการ
๓. รองปลัดองค์การบริหารส่วนตำบลท่าก้อ	กรรมการ
๔. ผู้อำนวยการกองคลัง	กรรมการ
๕. ผู้อำนวยการกองช่าง	กรรมการ
๖. ผู้อำนวยการกองการศึกษาฯ	กรรมการ
๗. หัวหน้าสำนักปลัด อบต.	กรรมการ
๘. นักทรัพยากรบุคคล	เลขานุการ

โดยให้มีหน้าที่พิจารณาและเสนอความเห็นเกี่ยวกับการเลื่อนขึ้นเงินเดือนของพนักงานส่วนตำบลทุกประเภทตำแหน่งและระดับตำแหน่ง และลูกจ้างประจำ พร้อมทั้งรายงานผลการพิจารณาเลื่อนขึ้นเงินเดือนพนักงานส่วนตำบล เลื่อนขึ้นค่าจ้างลูกจ้างประจำ ต่อนายกองค์การบริหารส่วนตำบลเพื่อประกอบการสั่งเลื่อนขึ้นเงินเดือนพนักงานส่วนตำบลและเลื่อนขึ้นค่าจ้างลูกจ้างประจำ สังกัดองค์การบริหารส่วนตำบลท่าก้อ และให้ถือปฏิบัติตามประกาศคณะกรรมการพนักงานส่วนตำบลจังหวัดเชียงราย เรื่อง กำหนดหลักเกณฑ์การเลื่อนขึ้นเงินเดือนพนักงานส่วนตำบล พ.ศ. ๒๕๕๙ ลงวันที่ ๑๑ มกราคม ๒๕๕๙ และหนังสือสำนักงาน ก.จ. ก.ท., และ ก.อบต.ที่ มท ๐๘๐๙.๓/ว๑๑ เรื่องซักซ้อมแนวทางการประเมินผลการปฏิบัติงานของลูกจ้างประจำ ลงวันที่ ๓๐ กันยายน ๒๕๕๙ อย่างเคร่งครัด

ทั้งนี้ ตั้งแต่บัดนี้เป็นต้นไป

สั่ง ณ วันที่ เดือน พ.ศ.

(.....)

นายกองค์การบริหารส่วนตำบลท่าก้อ



คำสั่งองค์การบริหารส่วนตำบลท่าก้อ

ที่...../

เรื่อง การเลื่อนขึ้นเงินเดือนของพนักงานส่วนตำบล

ครั้งที่ (๑ เดือน.....พ.ศ.....)

อาศัยอำนาจตามความในมาตรา ๑๕ และมาตรา ๒๕ วรรคท้าย แห่งพระราชบัญญัติระเบียบบริหารงานบุคคลส่วนท้องถิ่น พ.ศ. ๒๕๔๒ หนังสือสำนักงาน ก.จ. ก.ท. และ ก.อบต. ที่ มท ๐๘๐๙.๑/ว ๓๔๖ ลงวันที่ ๑๒ มีนาคม ๒๕๔๖ หนังสือสำนักงาน ก.อบต. ด่วนที่สุด ที่ มท๐๘๐๙/ว ๑๐๔๐ ลงวันที่ ๓๐ สิงหาคม ๒๕๔๗ หนังสือสำนักงาน ก.จ. ก.ท. และก.อบต.ที่ มท ๐๘๐๙.๓ /ว๑๓๑ ลงวันที่ ๑๓ มิถุนายน ๒๕๔๘ หนังสือสำนักงาน ก.ท. ก.จ. และก.อบต. ที่มท ๐๘๐๙/ว๑๕ ลงวันที่ ๘ กุมภาพันธ์ ๒๕๔๙ และประกาศ ก.อบต.จังหวัดเชียงราย เรื่อง หลักเกณฑ์และเงื่อนไขเกี่ยวกับการบริหารงานบุคคลขององค์การบริหารส่วนตำบล ลงวันที่ ๕ พฤศจิกายน ๒๕๔๕ (หมวด ๑๐ การเลื่อนขึ้นเงินเดือน) และ ประกาศ ก.อบต.จังหวัดเชียงราย เรื่อง กำหนดหลักเกณฑ์การเลื่อนขึ้นเงินเดือนพนักงานส่วนตำบล พ.ศ.๒๕๕๙ ลงวันที่ ๑๑ มกราคม ๒๕๕๙ จึงให้เลื่อนขึ้นเงินเดือนพนักงานส่วนตำบล ตามผลการประเมิน ๖ เดือนก่อน/หลัง (วันที่.....เดือน.....พ.ศ..... - วันที่.....พ.ศ.....) จำนวน ราย ดังบัญชีรายละเอียดแนบท้ายคำสั่งนี้

ทั้งนี้ ตั้งแต่วันที่ ๑ เดือน.....พ.ศ. เป็นต้นไป

สั่ง ณ วันที่ เดือน พ.ศ.

(ลงชื่อ)

(.....)

นายกองค์การบริหารส่วนตำบลท่าก้อ

บัญชีรายชื่อพนักงานอบต. ที่ได้รับการเลื่อนขั้นเงินเดือน ในวันที่เดือน.....พ.ศ.....
 แนบท้ายคำสั่งองค์การบริหารส่วนตำบลบางปลาร้า ที่...../..... ลงวันที่.....เดือน.....พ.ศ.....

ลำดับ ที่	ชื่อ - ตำแหน่ง	ตำแหน่งเลขที่	เงินเดือน ๑ เม.ย.		เงินเดือน ๑ ต.ค.		เงินเดือน ๑ เม.ย. ...		หมายเหตุ
			ระดับ	ขั้น	ระดับ	ขั้น	ระดับ	ขั้น	
									ครึ่งขั้น ตามข้อ ๘ ของประกาศ ก. อบต. เชียงราย เรื่อง หลักเกณฑ์และเงื่อนไขในการเลื่อนขั้นเงินเดือน พ.ศ.๒๕๕๙ ลว ๑๑ มกราคม ๒๕๕๙
	<u>สำนักปลัด</u>								หนึ่งขั้น ตามข้อ ๙ ของประกาศ ก. อบต. เชียงราย เรื่อง หลักเกณฑ์และเงื่อนไขในการเลื่อนขั้นเงินเดือน พ.ศ.๒๕๕๙ ลว ๑๑ มกราคม ๒๕๕๙
	<u>กองคลัง</u>								หนึ่งขั้นครึ่ง ตามข้อ ๑๒ ของประกาศ ก. อบต. เชียงราย เรื่อง หลักเกณฑ์และเงื่อนไขในการเลื่อนขั้นเงินเดือน พ.ศ. ๒๕๕๙ ลว ๑๑ มกราคม ๒๕๕๙
	<u>กองช่าง</u>								ครึ่งขั้น ตามข้อ ๘ ของประกาศ ก. อบต. เชียงราย เรื่อง หลักเกณฑ์และเงื่อนไขในการเลื่อนขั้นเงินเดือน พ.ศ.๒๕๕๙ ลว ๑๑ มกราคม ๒๕๕๙

ลงชื่อ.....

(.....)

ตำแหน่ง นายกองค์การบริหารส่วนตำบลท่าก้อ

บัญชีรายชื่อพนักงานอบต. ผู้สมควรได้เลื่อนขั้นเงินเดือน ๑.๐ ชั้น
 ในการพิจารณาเลื่อนขั้นเงินเดือน ในวันที่เดือน.....พ.ศ.

กลุ่มผู้ดำรงตำแหน่งประเภททั่วไป (ระดับปฏิบัติงาน ระดับชำนาญงาน และระดับอาวุโส) กลุ่มผู้ดำรงตำแหน่งประเภทวิชาการ (ระดับปฏิบัติการ ระดับชำนาญการ และระดับชำนาญการพิเศษ) กลุ่มผู้ดำรงตำแหน่งประเภทอำนวยการท้องถิ่น (ระดับต้น และระดับกลาง) กลุ่มผู้ดำรงตำแหน่งประเภทบริหารท้องถิ่น (ระดับต้น และระดับกลาง)
 องค์การบริหารส่วนตำบลท่าก้อ อำเภอแม่สรวย จังหวัดเชียงราย จำนวน.....คน

ลำดับ ที่	ชื่อ - สกุล	ตำแหน่ง	เลื่อนระดับ เมื่อ วันเดือนปี	อายุ ตัว	อายุ ราชการ	เงินเดือนที่ขอเลื่อน ณ		เงินเดือนที่ขอเลื่อน ณ		เงินเดือนที่ขอเลื่อน ณ		จำนวนเงินที่ใช้ เลื่อนขั้นเงินเดือน ณ	หมายเหตุ
						ระดับ	ชั้น	ระดับ	ชั้น	ระดับ	ชั้น		
							รวมเงินทั้งสิ้น			รวมเงินทั้งสิ้น			

หมายเหตุ ให้รวมเงินทุกแผ่นและรวมยอดทั้งสิ้นแผ่นสุดท้าย

ลงชื่อ.....

(.....)

ตำแหน่ง ปลัดองค์การบริหารส่วนตำบลท่าก้อ

ลงชื่อ.....

(.....)

ตำแหน่ง นายกององค์การบริหารส่วนตำบลท่าก้อ

ปกปิด

แบบ ๑ (พิเศษ)

บัญชีรายชื่อพนักงานอบต. ผู้สมควรได้เลื่อนชั้นเงินเดือน ๑.๐ ชั้น
ในการพิจารณาเลื่อนชั้นเงินเดือน ในวันที่

กลุ่มผู้ดำรงตำแหน่งประเภททั่วไป (ระดับปฏิบัติงาน ระดับชำนาญงาน และระดับอาวุโส) กลุ่มผู้ดำรงตำแหน่งประเภทวิชาการ (ระดับปฏิบัติการ ระดับชำนาญการ และระดับชำนาญการพิเศษ) กลุ่มผู้ดำรงตำแหน่งประเภทอำนวยการท้องถิ่น (ระดับต้น และระดับกลาง) กลุ่มผู้ดำรงตำแหน่งประเภทบริหารท้องถิ่น (ระดับต้น และระดับกลาง)
องค์การบริหารส่วนตำบลท่าก้อ อำเภอแม่สรวย จังหวัดเชียงราย จำนวน.....คน

ลำดับ ที่	ชื่อ - สกุล	ตำแหน่ง	เลื่อนระดับ เมื่อ วันเดือนปี	อายุ ตัว	อายุ ราชการ	เงินเดือนที่ขอเลื่อน ณ		เงินเดือนที่ขอเลื่อน ณ		เงินเดือนที่ขอเลื่อน ณ		จำนวนเงินที่ใช้ เลื่อนชั้นเงินเดือน ณ
						ระดับ	ชั้น	ระดับ	ชั้น	ระดับ	ชั้น	
						รวมเงิน ทั้งสิ้น				รวมเงินทั้งสิ้น		

หมายเหตุ ให้รวมเงินทุกแผ่นและรวมยอดทั้งสิ้นแผ่นสุดท้าย

ลงชื่อ.....
(.....)
ตำแหน่ง ปลัดองค์การบริหารส่วนตำบลท่าก้อ

ลงชื่อ.....
(.....)
ตำแหน่ง นายกององค์การบริหารส่วนตำบลท่าก้อ

บัญชีแสดงจำนวนพนักงานอบต. ผู้ครองตำแหน่ง ณ วันที่ เพื่อคำนวณจำนวนผู้ที่สมควรเลื่อนขั้นเงินเดือน
 ในการเลื่อนขั้นเงินเดือน ในวันที่
 องค์การบริหารส่วนตำบลท่าก้อ อำเภอแม่สรวย จังหวัดเชียงราย จำนวน.....คน

ส่วนราชการ	จำนวนพนักงานอบต.แยกตามระดับ													รวม คน	รวม จำนวนเงิน	หมายเหตุ	
	ประเภททั่วไป			ประเภทวิชาการ				ประเภทอำนวยการ			ประเภทบริหารท้องถิ่น						
	ระดับ ปฏิบัติงาน	ระดับ ชำนาญงาน	ระดับ อาวุโส	ระดับ ปฏิบัติการ	ระดับ ชำนาญ การ	ระดับ ชำนาญ การ พิเศษ	ระดับ เชี่ยวชาญ	ระดับ ต้น	ระดับ กลาง	ระดับ สูง	ระดับ ต้น	ระดับ กลาง	ระดับ สูง				
ปลัด/รองปลัด																	
สำนักปลัด																	
กองคลัง																	
กองช่าง																	
กองการศึกษาฯ																	
หน่วยตรวจสอบ ภายใน																	
รวม																	
																๖%	

ลงชื่อ.....
 (.....)
 ตำแหน่ง ปลัดองค์การบริหารส่วนตำบลท่าก้อ

ลงชื่อ.....
 (.....)
 ตำแหน่ง นายกององค์การบริหารส่วนตำบลท่าก้อ

ปกปิด

แบบ๕/๖

บัญชีแสดงจำนวนพนักงานอบต. ผู้ครองตำแหน่ง ณ วันที่
สำหรับคำนวณเลื่อนขั้นเงินเดือน ๐.๕ ขั้น ๑ ขั้น ไม่เกินร้อยละ ๑๕
เพื่อพิจารณาเลื่อนขั้นเงินเดือน ครั้งที่ ๑ ณ วันที่ ๑ เมษายน พ.ศ.

กลุ่มระดับ	รวม (คน)	ผู้สมควรได้รับ การเลื่อนขั้น๐.๕ ขั้น	ผู้สมควรได้รับ การเลื่อนขั้น๑.๐ ขั้น	หมายเหตุ
- กลุ่มผู้ดำรงตำแหน่งประเภททั่วไป (ระดับปฏิบัติงาน)				
- กลุ่มผู้ดำรงตำแหน่งประเภทวิชาการ (ระดับชำนาญการ)				
-กลุ่มผู้ดำรงตำแหน่งประเภทอำนวยการท้องถิ่น (ระดับต้น)				
-กลุ่มผู้ดำรงตำแหน่งประเภทบริหาร ท้องถิ่น (ระดับต้น)				
รวม				

ลงชื่อ.....

(.....)

ตำแหน่ง ปลัดองค์การบริหารส่วนตำบลท่าก้อ

ลงชื่อ.....

(.....)

ตำแหน่ง นายกองค์การบริหารส่วนตำบลท่าก้อ

การประเมินผลการปฏิบัติงานพนักงานจ้าง

ประกาศคณะกรรมการพนักงาน อบต.จังหวัดเชียงราย เรื่อง หลักเกณฑ์และเงื่อนไขเกี่ยวกับพนักงานจ้าง ลงวันที่ ๒๙ มิถุนายน พ.ศ. ๒๕๕๗ หมวด ๖ การประเมินผลการปฏิบัติงาน

ข้อ ๕๐ ให้มีการประเมินผลการปฏิบัติงานของพนักงานจ้างตามภารกิจและพนักงานจ้างทั่วไป ปีละ ๒ ครั้ง ตามปีงบประมาณ

ครั้งที่ ๑ ประเมินผลในช่วงการปฏิบัติงาน วันที่ ๑ ตุลาคม ถึง ๓๑ มีนาคม

ครั้งที่ ๒ ประเมินผลในช่วงการปฏิบัติงาน วันที่ ๑ เมษายน ถึง ๓๐ กันยายน

และตามประกาศคณะกรรมการพนักงานอบต. จังหวัดเชียงราย เรื่อง หลักเกณฑ์และเงื่อนไขเกี่ยวกับพนักงานจ้าง (ฉบับที่ ๖) ลงวันที่ ๓๐ ธันวาคม ๒๕๕๙

ข้อ ๓๙ การประเมินผลการปฏิบัติงานของพนักงานจ้างตามภารกิจและพนักงานจ้างทั่วไปให้ประเมินจากผลงานและคุณลักษณะในการปฏิบัติงานของพนักงานจ้างผู้นั้น โดยมุ่งเน้นผลสัมฤทธิ์ของงานและพฤติกรรมในการปฏิบัติงาน โดยกำหนดให้มีสัดส่วนของผลสัมฤทธิ์ของงานไม่น้อยกว่าร้อยละ ๘๐

(๑) การประเมินผลสัมฤทธิ์ของงาน ให้พิจารณาจากองค์ประกอบ ดังนี้

(ก) ปริมาณผลงาน

(ข) คุณภาพผลงาน

(ค) ความรวดเร็วหรือความตรงต่อเวลา

(ง) การใช้ทรัพยากรอย่างคุ้มค่า

(๒) การประเมินพฤติกรรมการปฏิบัติงาน ให้ อบต.กำหนดสมรรถนะที่เกี่ยวข้องกับการปฏิบัติงานที่ส่งผลต่อความสำเร็จของงาน และระบุพฤติกรรมบ่งชี้ที่พึงประสงค์ของแต่ละสมรรถนะแล้วให้ประเมินพฤติกรรมที่แสดงออกในการปฏิบัติงานจริงของพนักงานจ้างเปรียบเทียบกับสมรรถนะและพฤติกรรมบ่งชี้ที่กำหนด โดยให้นำสมรรถนะของพนักงานอบต.ที่คณะกรรมการกลางพนักงานอบต.กำหนดมาใช้สำหรับการประเมินพนักงานจ้างโดยอนุโลม ดังนี้

- พนักงานจ้างทั่วไป ให้ประเมินสมรรถนะหลัก ๕ สมรรถนะ โดยกำหนดระดับสมรรถนะที่คาดหวัง/ต้องการ ในระดับ ๑

- พนักงานจ้างตามภารกิจ ไม่รวมถึงพนักงานจ้างตามภารกิจสำหรับผู้มีทักษะ ให้ประเมินสมรรถนะหลัก ๕ สมรรถนะ และสมรรถนะประจำสายงานอย่างน้อย ๓ สมรรถนะ เช่นเดียวกับพนักงานอบต.ในลักษณะงานเดียวกัน โดยกำหนดระดับสมรรถนะที่คาดหวัง/ต้องการ ในระดับปฏิบัติงานหรือระดับปฏิบัติการแล้วแต่กรณี

- พนักงานจ้างตามภารกิจสำหรับผู้มีทักษะ ให้ประเมินสมรรถนะหลัก ๕ สมรรถนะ โดยกำหนดระดับสมรรถนะที่คาดหวัง/ต้องการ ในระดับ ๒

- พนักงานจ้างผู้เชี่ยวชาญพิเศษ ให้ประเมินสมรรถนะ ๕ ด้าน และสมรรถนะประจำสายงาน ๓ สมรรถนะ ได้แก่ ความเข้าใจพื้นที่และการเมืองท้องถิ่น ความคิดสร้างสรรค์ สร้างสรรค์เพื่อประโยชน์ท้องถิ่น โยกำหนดระดับสมรรถนะที่คาดหวัง/ต้องการ ในระดับ ๓

ในแต่ละรอบการประเมิน ให้อบต.นำผลคะแนนการประเมินผลการปฏิบัติงานของพนักงานจ้างมาจัดกลุ่มตามผลคะแนนเป็น ๕ ระดับ คือ ดีเด่น ดีมาก ดี พอใช้ ปรับปรุง โดยกำหนดช่วงคะแนนประเมินของแต่ละระดับผลการประเมิน ดังนี้

- | | | |
|------------------------------|-----------------|-----------|
| - ดีเด่น ตั้งแต่ร้อยละ ๙๕ | ถึงร้อยละ | ๑๐๐ คะแนน |
| - ดีมาก ตั้งแต่ร้อยละ ๘๕ | แต่ไม่ถึงร้อยละ | ๙๕ คะแนน |
| - ดี ตั้งแต่ร้อยละ ๗๕ | แต่ไม่ถึงร้อยละ | ๘๕ คะแนน |
| - พอใช้ ตั้งแต่ร้อยละ ๖๕ | แต่ไม่ถึงร้อยละ | ๗๕ คะแนน |
| - ปรับปรุง น้อยกว่าร้อยละ ๖๕ | | คะแนน |

แบบประเมินผลการปฏิบัติงานของพนักงานจ้างตามภารกิจและพนักงานจ้างทั่วไป อบต.อาจพิจารณาใช้ตามแบบแนบท้ายประกาศนี้ หรืออาจปรับใช้ตามความเหมาะสมของลักษณะงานและวิธีที่อบต.เลือกใช้ในการประเมินผลการปฏิบัติงานของพนักงานจ้างก็ได้ ทั้งนี้ การประเมินดังกล่าวต้องครอบคลุมงาน/ภารกิจที่ได้รับมอบหมาย ความสำเร็จของงาน ผลผลิตที่คาดหวังจากการปฏิบัติงาน และตัวชี้วัดผลการปฏิบัติงาน และพฤติกรรม การปฏิบัติงานตามที่กำหนดไว้ในวรรคหนึ่ง

(๑) การประเมินผลการปฏิบัติงานของพนักงานจ้างตามภารกิจและพนักงานจ้างทั่วไป ให้ดำเนินการตามวิธีการดังต่อไปนี้

(ก) ช่วงเริ่มรอบการประเมิน ให้อบต.กำหนดหลักเกณฑ์และวิธีการประเมินผลการปฏิบัติงานของพนักงานจ้าง จากนั้นให้ผู้บังคับบัญชาชั้นต้นซึ่งเป็นผู้ประเมิน และพนักงานจ้างแต่ละคนร่วมกันวางแผนและกำหนดเป้าหมายการปฏิบัติงานเพื่อให้บรรลุเป้าหมายและ/หรือความสำเร็จของงาน ซึ่งพนักงานจ้างผู้นั้นต้องรับผิดชอบในรอบการประเมินนั้น โดยกำหนดดัชนีชี้วัดหรือหลักฐานบ่งชี้ความสำเร็จของงานอย่างเป็นรูปธรรม รวมทั้งระบุพฤติกรรมในการทำงานที่คาดหวัง

(ข) ในระหว่างรอบการประเมิน ให้ผู้บังคับบัญชาชั้นต้นซึ่งเป็นผู้ประเมินติดตามความก้าวหน้าในการปฏิบัติงานตามแผนการปฏิบัติงานตาม (ก) รวมทั้งคอยให้คำแนะนำและช่วยเหลือในการแก้ไขปัญหาในการปฏิบัติงาน เพื่อให้พนักงานจ้างสามารถปฏิบัติงานให้บรรลุเป้าหมายและผลสำเร็จของงานที่กำหนด

(ค) เมื่อครบรอบประเมิน ให้ผู้บังคับบัญชาชั้นต้นซึ่งเป็นผู้ประเมินและส่วนราชการต้นสังกัด พนักงานจ้างดำเนินการ ดังนี้

(๑) ประเมินผลการปฏิบัติงานของพนักงานจ้างตามหลักเกณฑ์และวิธีการที่อบต.กำหนด

(๒) จัดส่งบัญชีรายชื่อให้ส่วนราชการต้นสังกัดเพื่อจัดทำบัญชีรายชื่อพนักงานจ้างตามลำดับคะแนนผลการประเมิน

(๓) ส่วนราชการเสนอบัญชีรายชื่อพนักงานจ้างตามลำดับคะแนนผลการประเมินให้คณะกรรมการกลั่นกรองการประเมินผลการปฏิบัติงาน พิจารณามาตรฐานฯ ความโปร่งใส และเป็นธรรมของการประเมิน ก่อนที่จะเสนอผลการประเมินต่อนายกองค้การบริหารส่วนตำบลเพื่อนำไปใช้ในการเลื่อนอัตราค่าตอบแทน

ข้อ ๔๑ ให้นายกองค้การบริหารส่วนตำบลแต่งตั้งคณะกรรมการกลั่นกรองการประเมินผลการปฏิบัติงาน ประกอบด้วย

- | | |
|---|-------------------|
| (๑) ปลัดองค์การบริหารส่วนตำบล | เป็นประธานกรรมการ |
| (๒) หัวหน้าส่วนราชการ หรือรองปลัด อบต. ไม่น้อยกว่า ๒ คน | เป็นกรรมการ |
| (๓) ข้าราชการหรือพนักงานส่วนท้องถิ่นที่รับผิดชอบงานการเจ้าหน้าที่ | เป็นเลขานุการ |

โดยมีขั้นตอน ดังนี้

๑. ช่วงเริ่มรอบการประเมิน องค์การบริหารส่วนตำบลทำถือ ประกาศหลักเกณฑ์และวิธีการประเมินผลการปฏิบัติราชการของพนักงานจ้างให้ทราบโดยทั่วกัน (ทำบันทึกข้อความแจ้งเวียนให้พนักงานจ้างทราบด้วย)
๒. ผู้บังคับบัญชาชั้นต้นร่วมกับพนักงานจ้าง (ผู้รับการประเมิน) ร่วมกันวางแผนและกำหนดเป้าหมายการปฏิบัติงาน พร้อมจัดทำบันทึกข้อตกลงร่วมกันเกี่ยวกับโครงการ/งาน/กิจกรรมที่จะนำมาประเมิน น้ำหนัก เป้าหมาย (หลักฐานบ่งชี้ความสำเร็จอย่างเป็นรูปธรรม)
๓. ผู้บังคับบัญชาชั้นต้นและพนักงานจ้าง (ผู้รับการประเมิน) ลงนามรับทราบข้อตกลงการปฏิบัติงานรายบุคคล
๔. พนักงานจ้าง (ผู้รับการประเมิน) ปฏิบัติงานให้เกิดผลงานตามที่จัดทำข้อตกลงไว้กับผู้บังคับบัญชาชั้นต้น (ผู้ประเมิน)
๕. ผู้บังคับบัญชาชั้นต้น ติดตามผลการปฏิบัติงานของผู้รับการประเมินเป็นระยะ ให้คำปรึกษาและช่วยเหลือ เพื่อให้สามารถปฏิบัติงานได้บรรลุเป้าหมายและผลสำเร็จงานที่กำหนด
๖. เมื่อสิ้นรอบประเมิน ผู้บังคับบัญชาชั้นต้นดำเนินการประเมินผลการปฏิบัติงานของพนักงานจ้าง (ผู้รับการประเมิน) ตามข้อตกลงที่ได้ทำไว้เมื่อต้นรอบการประเมิน
๗. งานการเจ้าหน้าที่รวบรวมแบบประเมินการปฏิบัติงานของทุกกอง เพื่อนำเสนอต่อคณะกรรมการกลั่นกรองการประเมินผลการปฏิบัติงานพนักงานจ้างต่อไป
๘. จัดทำบันทึกข้อความเสนอต่อนายกองคการบริหารส่วนตำบลฯ เพื่อขออนุมัติแต่งตั้งคณะกรรมการกลั่นกรองการประเมินผลการปฏิบัติงานพนักงานจ้าง ประกอบด้วย ปลัด อบต.ฯ เป็นประธานกรรมการ หัวหน้าส่วนราชการหรือรองปลัด อบต. ไม่น้อยกว่า ๒ คน เป็นกรรมการ ผู้รับผิดชอบงานการเจ้าหน้าที่ เป็นเลขานุการ
๙. จัดทำบันทึกแจ้งคณะกรรมการกลั่นกรองฯ พิจารณากำหนดวันประชุมคณะกรรมการกลั่นกรองการประเมินผลการปฏิบัติงานพนักงานจ้าง
๑๐. คณะกรรมการกลั่นกรองฯ ประชุมให้คำปรึกษาและพิจารณากลั่นกรองผลการประเมินในภาพรวม รวมทั้งพิจารณาเสนอความเห็น ตามวันเวลาที่กำหนด (พร้อมบันทึกรายงานการประชุม)
๑๑. คณะกรรมการกลั่นกรองฯ แจ้งผลการประเมินให้แก่ผู้รับการประเมินรับทราบพร้อมลงลายมือชื่อรับทราบผลการประเมิน
๑๒. งานการเจ้าหน้าที่รวบรวมแบบและผลการประเมิน เสนอต่อนายกองคการบริหารส่วนตำบลฯ พิจารณาผลการประเมินพร้อมลงนามในแบบประเมิน
๑๓. จัดเก็บผลการประเมินและหลักฐานแสดงความสำเร็จของงาน และพฤติกรรมการณ์การปฏิบัติงาน (สมรรถนะ) ของพนักงานจ้างไว้ เพื่อใช้ประกอบการบริหารงานบุคคลในเรื่องอื่นๆ

แผนผังขั้นตอนการประเมินผลการปฏิบัติงานพนักงานจ้าง





ประกาศองค์การบริหารส่วนตำบลท่าก้อ
เรื่อง หลักเกณฑ์และวิธีการประเมินผลการปฏิบัติงานของพนักงานจ้าง

ด้วยประกาศคณะกรรมการพนักงานอบต.จังหวัดปราจีนบุรี (ก.ท.จังหวัด) เรื่อง หลักเกณฑ์และเงื่อนไขเกี่ยวกับพนักงานจ้าง (ฉบับที่ ๖) ลงวันที่ ๓๐ ธันวาคม ๒๕๕๙ ข้อ ๓๙ การประเมินผลการปฏิบัติงานของพนักงานจ้างตามภารกิจและพนักงานจ้างทั่วไปให้ประเมินจากผลงานและคุณลักษณะในการปฏิบัติงานของพนักงานจ้างผู้นั้น

ดังนั้น องค์การบริหารส่วนตำบลท่าก้อ จึงประกาศหลักเกณฑ์และวิธีการประเมินผลการปฏิบัติราชการของพนักงานจ้าง สำหรับรอบการประเมิน ประจำปีงบประมาณ พ.ศ. (๑ ตุลาคม ๒๕..... - ๓๐ กันยายน ๒๕.....) ดังนี้

๑. การประเมินผลการปฏิบัติงานของพนักงานจ้าง มีองค์ประกอบการประเมินและสัดส่วนคะแนน แบ่งเป็น ๒ ส่วน ได้แก่

๑.๑ ผลสัมฤทธิ์ของงาน (ไม่น้อยกว่าร้อยละ ๘๐) โดยประเมินผลจากปริมาณผลงาน คุณภาพของงาน ความรวดเร็วหรือความตรงต่อเวลา และความประหยัดหรือความคุ้มค่า

๑.๒ พฤติกรรมการปฏิบัติราชการ (ร้อยละ ๒๐) โดยให้นำสมรรถนะของพนักงานอบต. ที่คณะกรรมการกลางพนักงานอบต.กำหนดมาใช้สำหรับการประเมินพนักงานจ้างโดยอนุโลม

๒. หลักเกณฑ์และวิธีการประเมินผลสัมฤทธิ์ของงาน และพฤติกรรมการปฏิบัติงานหรือสมรรถนะ ให้เป็นไปตามหลักการของมาตรฐานทั่วไปที่ ก.ท. กำหนด ได้แก่

๒.๑ การประเมินผลสัมฤทธิ์ของงาน เป็นการจัดทำข้อตกลงระหว่างผู้ประเมินกับผู้รับการประเมิน เกี่ยวกับการมอบหมายโครงการ/งาน/กิจกรรมในการปฏิบัติงาน โดยการกำหนดตัวชี้วัดผลการปฏิบัติงาน และค่าเป้าหมาย

๒.๒ พฤติกรรมการปฏิบัติงานหรือสมรรถนะ เป็นการระบุจำนวนสมรรถนะที่ใช้ในการประเมินผลการปฏิบัติราชการ ประกอบด้วย พนักงานจ้างทั่วไป ให้ประเมินสมรรถนะหลัก ๕ สมรรถนะ โดยกำหนดระดับสมรรถนะที่คาดหวัง/ต้องการ ในระดับ ๑ และพนักงานจ้างตามภารกิจ ให้ประเมินสมรรถนะหลัก ๕ สมรรถนะ และสมรรถนะประจำสายงานอย่างน้อย ๓ สมรรถนะ เช่นเดียวกับพนักงานอบต.ในลักษณะงานเดียวกัน โดยกำหนดระดับสมรรถนะที่คาดหวัง/ต้องการ ในระดับปฏิบัติงาน หรือระดับปฏิบัติการแล้วแต่กรณี

๓. ระดับผลการประเมิน ในการประเมินผลการปฏิบัติงานของพนักงานจ้าง ให้จัดกลุ่มคะแนนผลการประเมิน เป็น ๕ ระดับ ได้แก่ ดีเด่น (ตั้งแต่ร้อยละ ๙๕ ถึง ๑๐๐ คะแนน) ดีมาก (ตั้งแต่ร้อยละ ๘๕ แต่ไม่ถึงร้อยละ ๙๕ คะแนน) ดี (ตั้งแต่ร้อยละ ๗๕ แต่ไม่ถึงร้อยละ ๘๕ คะแนน) พอใช้ (ตั้งแต่ร้อยละ ๖๕ แต่ไม่ถึงร้อยละ ๗๕ คะแนน) และปรับปรุง (น้อยกว่าร้อยละ ๖๕ คะแนน)

ประกาศ ณ วันที่.....เดือน ตุลาคม พ.ศ. ๒๕.....

(.....)
นายกองค์การบริหารส่วนตำบลท่าก้อ



คำสั่งองค์การบริหารส่วนตำบลท่าก้อ

ที่...../.....

เรื่อง แต่งตั้งคณะกรรมการกลั่นกรองการประเมินผลการปฏิบัติงานของพนักงานจ้าง
ประจำปีงบประมาณ พ.ศ.

อาศัยอำนาจตามประกาศคณะกรรมการพนักงานอบต. จังหวัดเชียงราย เรื่อง หลักเกณฑ์และเงื่อนไขเกี่ยวกับพนักงานจ้างของอบต. (ฉบับที่ ๖) ลงวันที่ ๓๐ ธันวาคม ๒๕๕๙ ข้อ ๔๑ ให้นายกององค์การบริหารส่วนตำบล แต่งตั้งคณะกรรมการกลั่นกรองการประเมินผลการปฏิบัติงาน ประกอบด้วย ปลัด อบต. เป็นประธานกรรมการ หัวหน้าส่วนราชการหรือรองปลัด อบต. ไม่น้อยกว่า ๒ คน เป็นกรรมการ และให้พนักงานอบต.ที่รับผิดชอบงานการเจ้าหน้าที่ เป็นเลขานุการ องค์การบริหารส่วนตำบลท่าก้อรำ จึงแต่งตั้งคณะกรรมการกลั่นกรองการประเมินผลการปฏิบัติงานของพนักงานจ้าง ประจำปีงบประมาณ พ.ศ. ประกอบด้วย

- | | |
|---|---------------|
| ๑. ปลัดองค์การบริหารส่วนตำบลท่าก้อ | ประธานกรรมการ |
| ๒. รองปลัดองค์การบริหารส่วนตำบลท่าก้อ | กรรมการ |
| ๓. หัวหน้าสำนักปลัด อบต. | กรรมการ |
| ๔. ผู้อำนวยการกองคลัง | กรรมการ |
| ๕. ผู้อำนวยการกองช่าง | กรรมการ |
| ๖. ผู้อำนวยการกองการศึกษา ศาสนาและวัฒนธรรม | กรรมการ |
| ๗. นักทรัพยากรบุคคลหรือบุคคลที่รับผิดชอบงานการเจ้าหน้าที่ | เลขานุการ |

ให้คณะกรรมการกลั่นกรองการประเมินผลการปฏิบัติงาน มีหน้าที่ในการกลั่นกรองการประเมินผลการปฏิบัติงาน เพื่อทำหน้าที่กลั่นกรองการประเมินผลการปฏิบัติงาน และพิจารณาเสนอความเห็นเพื่อให้เกิดความเป็นธรรมจากการใช้ดุลพินิจของผู้บังคับบัญชาหรือผู้ประเมินในการประเมินผลการปฏิบัติงาน ก่อนที่จะเสนอผลการประเมินต่อนายกององค์การบริหารส่วนตำบลท่าก้อ

ทั้งนี้ ตั้งแต่บัดนี้เป็นต้นไป

สั่ง ณ วันที่.....เดือน มีนาคม พ.ศ.

(.....)

นายกององค์การบริหารส่วนตำบลท่าก้อ

การเลื่อนค่าตอบแทนของพนักงานจ้าง

ตามประกาศคณะกรรมการพนักงาน อบต.จังหวัดเชียงราย เรื่อง หลักเกณฑ์และเงื่อนไขเกี่ยวกับพนักงานจ้าง (ฉบับที่ ๓) ลงวันที่ ๑ สิงหาคม ๒๕๕๗

ข้อ ๒๙ หลักเกณฑ์การเลื่อนค่าตอบแทนประจำปี ให้พนักงานจ้างเว้นแต่พนักงานจ้างทั่วไป ได้รับการพิจารณาเลื่อนค่าตอบแทนตามผลการปฏิบัติงาน ดังนี้

(๑) ต้องมีระยะเวลาในการปฏิบัติงานในรอบปีที่แล้วมาในตำแหน่งที่จะเลื่อนค่าตอบแทนไม่น้อยกว่า ๘ เดือน (๑ ตุลาคม ถึง ๓๐ กันยายน) เพื่อจูงใจให้พนักงานจ้างปฏิบัติงานของตนได้อย่างมีประสิทธิภาพและประสิทธิผลดี ในวันที่ ๑ ตุลาคม ของทุกปี

(๒) พิจารณาเลื่อนค่าตอบแทนพนักงานจ้างที่มีผลการปฏิบัติงานไม่ต่ำกว่าระดับดีได้ไม่เกินอัตราร้อยละ ๖ ของฐานค่าตอบแทน ตามผลการปฏิบัติงาน

ทั้งนี้ ควบคุมวงเงินงบประมาณการเลื่อนค่าตอบแทนในวงเงินไม่เกินร้อยละ ๔ ของอัตราค่าตอบแทนพนักงานจ้าง ณ วันที่ ๑ กันยายน และประกาศคณะกรรมการพนักงานอบต.จังหวัดเชียงราย เรื่อง หลักเกณฑ์และเงื่อนไขเกี่ยวกับพนักงานจ้าง (ฉบับที่ ๖) ลงวันที่ ๓๐ ธันวาคม ๒๕๕๙

ข้อ ๓๑ ให้อบต.จัดทำคำสั่งเลื่อนค่าตอบแทนของพนักงานจ้างตามการประเมินผลการปฏิบัติงานในข้อ ๒๙ โดยพนักงานจ้างซึ่งจะได้รับการพิจารณาเลื่อนค่าตอบแทนในรอบปีที่แล้วจะต้องอยู่ในหลักเกณฑ์ดังต่อไปนี้

(๑) ได้ปฏิบัติงานตามหน้าที่ของตนด้วยความสามารถ และด้วยความอุทิศสละจนเกิดผลดีหรือความก้าวหน้าแก่ราชการโดยมีการประเมินผลการปฏิบัติงานไม่ต่ำกว่าระดับดี

(๒) ต้องไม่ถูกสั่งลงโทษทางวินัยที่หนักกว่าโทษภาคทัณฑ์ หรือไม่ถูกศาลพิพากษาในคดีอาญาให้ลงโทษในความผิดที่เกี่ยวกับการปฏิบัติหน้าที่ราชการ หรือความผิดที่ทำให้เสื่อมเสียเกียรติศักดิ์ของตำแหน่งหน้าที่ของตนซึ่งมิใช่ความผิดที่ได้กระทำโดยประมาทหรือความผิดลหุโทษ

(๓) ต้องไม่ขาดราชการโดยไม่มีเหตุผลอันสมควร

(๔) ต้องไม่ลา หรือมาทำงานสายเกินจำนวนครั้งที่นายกเทศมนตรีกำหนดเป็นหนังสือไว้ก่อนแล้ว โดยคำนึงถึงลักษณะงานและสภาพท้องที่อันเป็นที่ตั้งของแต่ละส่วนราชการหรือหน่วยงาน

(๕) ต้องมีเวลาปฏิบัติงานไม่น้อยกว่าแปดเดือน โดยมีวันลาในแต่ละครั้งของการประเมินผลการปฏิบัติงานตามข้อ ๔๐ ไม่เกินยี่สิบสามวัน

(ก) ลาอุปสมบทหรือลาไปประกอบพิธีฮัจย์ ณ เมืองเมกกะ ประเทศซาอุดีอาระเบียไม่เกิน ๑๒๐ วัน

(ข) ลาคลอบบุตรไม่เกินเก้าสิบวัน

(ค) ลาป่วยซึ่งจำเป็นต้องรักษาตัวเป็นเวลานานไม่ว่าคราวเดียวหรือหลายคราวรวมกันไม่เกินหกสิบวันทำการ

(ง) ลาป่วยเพราะประสบอันตรายในขณะที่ปฏิบัติงานตามหน้าที่หรือในขณะที่เดินทางไปหรือกลับจากการปฏิบัติงานตามหน้าที่

(จ) ลาพักผ่อน

(ฉ) ลาเข้ารับการศึกษาหรือเข้ารับราชการทหาร เข้ารับการระดมพล เข้ารับการฝึกวิชาทหาร เข้ารับการทดลองความพร้อม

การนับจำนวนวันลาไม่เกินยี่สิบสามวันสำหรับวันลากิจส่วนตัวและวันลาป่วยให้นับเฉพาะวันทำการ
ให้นายกองค้การบริหารส่วนตำบลแต่งตั้งคณะกรรมการพิจารณาเลื่อนค่าตอบแทนพนักงานจ้าง เพื่อทำ
หน้าที่พิจารณาและเสนอความเห็นเกี่ยวกับการเลื่อนค่าตอบแทนของพนักงานจ้างที่ผ่านการประเมินผลการ
ปฏิบัติงานไม่ต่ำกว่าระดับดี ประกอบด้วย ประธานกรรมการและหัวหน้าส่วนราชการหรือรองปลัด อบต. ไม่น้อย
กว่า ๓ คนเป็นกรรมการ และให้ข้าราชการอบต.ที่รับผิดชอบงานการเจ้าหน้าที่ของอบต. เป็นเลขานุการ
โดยมีขั้นตอน ดังนี้

๑. เริ่มรอบการประเมิน จัดทำประกาศกำหนดจำนวนครั้งการลาและการมาทำงานสายของพนักงานอบต.
พนักงานครู และพนักงานจ้าง เพื่อประกอบการพิจารณาการเลื่อนขั้นเงินเดือน/เลื่อนเงินเดือน และค่าตอบแทน

๒. จัดทำบันทึกเสนอต่อนายกองค้การบริหารส่วนตำบลฯ เพื่อขออนุมัติแต่งตั้งคณะกรรมการพิจารณาการ
เลื่อนค่าตอบแทนพนักงานจ้าง

๓. จัดทำคำสั่งแต่งตั้งคณะกรรมการพิจารณาการเลื่อนขั้นเงินเดือนพนักงานอบต. ประกอบด้วย

-รองนายกองค้การบริหารส่วนตำบลหรือผู้ที่นายกองค้การบริหารส่วนตำบลมอบหมาย

เป็น ประธานกรรมการ

-หัวหน้าส่วนราชการ/รองปลัด อบต. ไม่น้อยกว่า ๓ คน

เป็น กรรมการ

-ผู้รับผิดชอบงานการเจ้าหน้าที่

เป็น เลขานุการ

๔. งานการเจ้าหน้าที่สรุปผลการขาด ลา มาสายของพนักงานจ้างแต่ละคน เพื่อนำมาประกอบการพิจารณา
การเลื่อนค่าตอบแทน

๕. ผู้บังคับบัญชาชั้นต้นนำผลการประเมินผลการปฏิบัติงานของพนักงานจ้างแต่ละคนมาเป็นหลักในการ
พิจารณาเลื่อนค่าตอบแทนประจำปี โดยพิจารณาประกอบกับข้อมูลการลา มาสายและขาดราชการ ข้อมูลการ
ลงโทษทางวินัย/อาญา แล้วรายงานผลการพิจารณาเสนอต่อผู้บังคับบัญชาเหนือขึ้นไปตามลำดับตจนถึงนายกองค้การ
บริหารส่วนตำบล

๖. จัดทำบันทึกแจ้งคณะกรรมการฯ พิจารณากำหนดวันประชุมคณะกรรมการพิจารณาการเลื่อน
ค่าตอบแทนพนักงานจ้าง

๗. คณะกรรมการพิจารณาการเลื่อนค่าตอบแทนประชุมตามวันและเวลาที่กำหนด เพื่อพิจารณาการเลื่อน
ค่าตอบแทนพนักงานจ้าง โดยเป็นไปตามหลักเกณฑ์ (พร้อมบันทึกรายงานการประชุม)

๘. คณะกรรมการพิจารณาการเลื่อนค่าตอบแทนพนักงานจ้าง ประชุมกำหนดร้อยละของการเลื่อน
ค่าตอบแทน และกำหนดวงเงินในการเลื่อนค่าตอบแทน ร้อยละ ๔ ของฐานค่าตอบแทน ณ ๑ กันยายนของปีที่
ประเมิน พร้อมสรุปความเห็น/ข้อเสนอแนะ แล้วเสนอนายกองค้การบริหารส่วนตำบลบางปลาร้า เพื่อพิจารณาและ
ออกคำสั่งเลื่อนค่าตอบแทน ปีละ ๑ ครั้ง (๑ ตุลาคม)

๙. งานการเจ้าหน้าที่จัดทำคำสั่งเลื่อนค่าตอบแทนพนักงานจ้าง ในวันที่ ๑ ตุลาคม

๑๐. จัดทำหนังสือรายงานประธานคณะกรรมการพนักงานอบต. จังหวัดเชียงราย เพื่อพิจารณา

แผนผังขั้นตอนการเลื่อนค่าตอบแทนพนักงานจ้าง





คำสั่งองค์การบริหารส่วนตำบลท่าก้อ

ที่...../.....

เรื่อง แต่งตั้งคณะกรรมการพิจารณาการเลื่อนค่าตอบแทนของพนักงานจ้าง

ประจำปีงบประมาณ พ.ศ.....

อาศัยอำนาจตามประกาศคณะกรรมการพนักงานอบต.จังหวัดเชียงราย เรื่อง หลักเกณฑ์และเงื่อนไขเกี่ยวกับพนักงานจ้างของอบต. (ฉบับที่ ๖) ลงวันที่ ๓๐ ธันวาคม ๒๕๕๙ ข้อ ๓๑ ให้นายกององค์การบริหารส่วนตำบลแต่งตั้งคณะกรรมการพิจารณาการเลื่อนค่าตอบแทนพนักงานจ้าง ประกอบด้วย ประธานกรรมการ และหัวหน้าส่วนราชการหรือรองปลัด อบต. ไม่น้อยกว่า ๓ คน เป็นกรรมการ และให้พนักงานอบต.ที่รับผิดชอบงานการเจ้าหน้าที่ เป็นเลขานุการ องค์การบริหารส่วนตำบลบางปลาร้า จึงแต่งตั้งคณะกรรมการพิจารณาการเลื่อนค่าตอบแทนพนักงานจ้าง ประจำปีงบประมาณ พ.ศ.๒๕๖๓ ประกอบด้วย

- | | |
|---|---------------|
| ๑. รองนายกององค์การบริหารส่วนตำบลท่าก้อ | ประธานกรรมการ |
| ๒. ปลัดองค์การบริหารส่วนตำบล | กรรมการ |
| ๓. รองปลัด อบต. | กรรมการ |
| ๔. ผู้อำนวยการกองคลัง | กรรมการ |
| ๕. หัวหน้าสำนักปลัด | กรรมการ |
| ๖. ผู้อำนวยการกองช่าง | กรรมการ |
| ๗. ผู้อำนวยการกองศึกษา ศาสนาและวัฒนธรรม | กรรมการ |
| ๘. นักทรัพยากรบุคคลหรือบุคคลที่รับผิดชอบงานการเจ้าหน้าที่ | เลขานุการ |

ให้คณะกรรมการพิจารณาการเลื่อนค่าตอบแทนของพนักงานจ้าง ทำหน้าที่พิจารณาและเสนอความเห็นเกี่ยวกับการเลื่อนค่าตอบแทนของพนักงานจ้างที่ผ่านการประเมินผลการปฏิบัติงานไม่ต่ำกว่าระดับดี

ทั้งนี้ ตั้งแต่บัดนี้เป็นต้นไป

สั่ง ณ วันที่.....เดือน กันยายน พ.ศ.

(.....)

นายกององค์การบริหารส่วนตำบลท่าก้อ



คำสั่งองค์การบริหารส่วนตำบลท่าก้อ

ที่...../.....

เรื่อง การเลื่อนค่าตอบแทนพนักงานจ้างตามภารกิจ ประจำปีงบประมาณ พ.ศ.

อาศัยอำนาจตามความใน ข้อ ๓๑ แห่งประกาศคณะกรรมการพนักงานส่วนตำบลจังหวัดเชียงราย เรื่อง หลักเกณฑ์และเงื่อนไขเกี่ยวกับพนักงานจ้าง (ฉบับที่ ๓) ซึ่งใช้บังคับเมื่อวันที่ ๑ มกราคม ๒๕๕๗ และประกาศคณะกรรมการพนักงานส่วนตำบลจังหวัดเชียงราย เรื่อง หลักเกณฑ์และเงื่อนไขเกี่ยวกับพนักงานจ้าง (ฉบับที่ ๖) ลงวันที่ ๓๐ ธันวาคม ๒๕๕๙ และมติคณะกรรมการพนักงานส่วนตำบลจังหวัดเชียงราย ในการประชุมครั้งที่ วันที่เดือน.....พ.ศ. เห็นชอบการต่อสัญญาจ้างพนักงานจ้างประเภทตามภารกิจ

องค์การบริหารส่วนตำบลท่าก้อ จึงเลื่อนขึ้นค่าตอบแทนประจำปีของพนักงานจ้างประจำปีงบประมาณ ตามผลการประเมินการปฏิบัติงานในรอบปีที่ผ่านมา จำนวนราย ตามบัญชีรายชื่อแนบท้ายคำสั่งนี้

ทั้งนี้ ตั้งแต่วันที่ ๑ ตุลาคม ถึงวันที่ ๓๐ กันยายน

สั่ง ณ วันที่ เดือน พ.ศ.

(.....)

นายกองค์การบริหารส่วนตำบลท่าก้อ

บัญชีรายละเอียดการเลื่อนค่าตอบแทนพนักงานจ้างตามภารกิจ ประจำปีงบประมาณ พ.ศ.
 แนบท้ายคำสั่งองค์การบริหารส่วนตำบลบางปลาร้า ที่...../..... ลงวันที่.....ตุลาคม

ลำดับ ที่	ชื่อ - สกุล	ตำแหน่ง	อัตราค่าตอบแทน			ร้อยละที่ใช้ เลื่อน ค่าตอบแทน	ค่า ครอง ชีพ	รวม เงิน ทั้งสิ้น	หมายเหตุ
			ณ ๑ ก.ย	อัตราเมื่อ เลื่อน ค่าตอบแทน	จำนวนเงินที่ ใช้เลื่อน ค่าตอบแทน				
	<u>สำนักปลัด</u>								
	<u>กองคลัง</u>								
	<u>กองช่าง</u>								
	<u>กอง การศึกษาฯ</u>								

หมายเหตุ : ๑. การพิจารณาเลื่อนค่าตอบแทนพนักงานจ้างที่มีผลการปฏิบัติงานไม่ต่ำกว่าระดับดีไม่เกินอัตราร้อยละ ๖ ของฐานค่าตอบแทน ตามผลการปฏิบัติงาน

๒. การควบคุมวงเงินงบประมาณการเลื่อนค่าตอบแทนในวงเงินไม่เกินร้อยละ ๔ ของอัตราค่าตอบแทนพนักงานจ้าง ณ ๑ กันยายน

ตั้งนี้

- ฐานเงินเดือน ณ วันที่ ๓๐ กันยายน = (.....+.....+.....+.....)
 x ๔%
 = x ๔% =

- รวมเงินที่ใช้ปรับขึ้น ณ ๑ ตุลาคม = (.....+.....+.....+.....)
 =บาท

(ลงชื่อ).....
 (.....)
 ตำแหน่ง ปลัดองค์การบริหารส่วนตำบลท่าก้อ

(ลงชื่อ).....
 (.....)
 ตำแหน่ง นายกององค์การบริหารส่วนตำบลท่าก้อ

การออกบัตรประจำตัวเจ้าหน้าที่ของรัฐ

ตามกฎกระทรวง (พ.ศ. ๒๕๔๒) ออกตามความในพระราชบัญญัติบัตรประจำตัวเจ้าหน้าที่ของรัฐ พ.ศ. ๒๕๔๒

ข้อ ๑ ในการข้อมีบัตรประจำตัวเจ้าหน้าที่ของรัฐ ให้เจ้าหน้าที่ของรัฐทำคำข้อมีบัตรประจำตัวยื่นตัวบุคคล ดังต่อไปนี้

(๕) สมาชิกสภาท้องถิ่นหรือผู้บริหารท้องถิ่นตามกฎหมายว่าด้วยสภาตำบล และองค์การบริหารส่วนตำบล กำนัน ผู้ใหญ่บ้าน แพทย์ประจำตำบล สรรวัตรกำนัน และผู้ช่วยผู้ใหญ่ ให้ยื่นคำขอต่อนายอำเภอหรือปลัดอำเภอผู้ เป็นหัวหน้าประจำกิ่งอำเภอ แล้วแต่กรณี เว้นแต่ในกรุงเทพมหานคร สำหรับกำนัน ผู้ใหญ่บ้าน แพทย์ประจำตำบล สรรวัตรกำนัน และผู้ช่วยผู้ใหญ่บ้าน ให้ยื่นต่อผู้อำนวยการเขต

(๖) ข้าราชการหรือพนักงานขององค์กรปกครองส่วนท้องถิ่นตามกฎหมายว่าด้วยองค์การบริหารส่วนจังหวัด กฎหมายว่าด้วยเทศบาล กฎหมายว่าด้วยสภาตำบลและองค์การบริหารส่วนตำบล และกฎหมายว่าด้วยระเบียบ บริหารราชการเมืองพัทยา ให้ยื่นคำขอต่อผู้บังคับบัญชาเหนือตน

ข้อ ๒ เจ้าหน้าที่ของรัฐผู้รับบำเหน็จบำนาญผู้ใดประสงค์จะข้อมีบัตรประจำตัวเจ้าหน้าที่ของรัฐผู้รับ บำเหน็จบำนาญ ให้ทำคำขอยื่นต่อหัวหน้าหน่วยงานเจ้าสังกัด หรือจะยื่นต่อผู้ว่าราชการจังหวัดในจังหวัดที่ตนขอรับ บำเหน็จบำนาญก็ได้

ในกรณีที่ผู้ทำคำขอตามวรรคหนึ่งเป็นเจ้าหน้าที่ของรัฐผู้รับบำเหน็จบำนาญซึ่งเคยดำรงตำแหน่งข้าราชการ การเมืองตามกฎหมายว่าด้วยระเบียบข้าราชการการเมือง ให้ทำคำขอยื่นต่อเลขาธิการนายกรัฐมนตรีหรือจะยื่นต่อ ผู้ว่าราชการจังหวัดในจังหวัดที่ตนขอรับบำเหน็จบำนาญก็ได้

การยื่นคำข้อมีบัตรประจำตัวตามวรรคหนึ่งหรือวรรคสอง ให้ยื่นคำขอได้ตั้งแต่วันที่ออกจากราชการหรือพ้น จากตำแหน่งเป็นต้นไป

ให้ผู้บังคับบัญชาเจ้าสังกัด เลขาธิการนายกรัฐมนตรี และผู้ว่าราชการจังหวัดซึ่งได้รับคำขอตามวรรคหนึ่ง หรือวรรคสอง ตรวจสอบว่าผู้ทำคำขอเป็นเจ้าหน้าที่ของรัฐซึ่งออกจากราชการหรือพ้นจากตำแหน่งโดยมีสิทธิได้รับ บำเหน็จบำนาญตามกฎหมายว่าด้วยบำเหน็จบำนาญข้าราชการ กฎหมายว่าด้วยกองทุนบำเหน็จบำนาญข้าราชการ กฎหมายว่าด้วยบำเหน็จบำนาญข้าราชการกรุงเทพมหานคร กฎหมายว่าด้วยบำเหน็จบำนาญข้าราชการส่วนท้องถิ่น หรือกฎหมายอื่นใดอันเกี่ยวกับบำเหน็จบำนาญเจ้าหน้าที่ของรัฐหรือไม่ หากปรากฏว่าเป็นผู้มีสิทธิได้รับบำเหน็จ บำนาญดังกล่าว ก็ให้เสนอคำขอต่อไปยังหน่วยงานเจ้าสังกัด

ข้อ ๓ คำข้อมีบัตรประจำตัวตามข้อ ๑ และข้อ ๒ ให้ใช้แบบ บ.จ.๑ ตามแนบท้ายกฎกระทรวง

ข้อ ๔ บัตรประจำตัวเจ้าหน้าที่ของรัฐ และเจ้าหน้าที่ของรัฐผู้รับบำเหน็จบำนาญให้มี ๒ ชนิด ดังนี้

(๑) บัตรประจำตัวที่ไม่ได้ออกด้วยระบบคอมพิวเตอร์ ทำด้วยกระดาษแข็งสีขาว และมีขนาดและลักษณะ ดังนี้

(ก) บัตรประจำตัวเจ้าหน้าที่ของรัฐ ให้เป็นไปตามแบบที่ ๑ ก ท้ายกฎกระทรวง

(ข) บัตรประจำตัวเจ้าหน้าที่ของรัฐผู้รับบำเหน็จบำนาญ ให้เป็นไปตามแบบที่ ๒ ก ท้ายกฎกระทรวง การข้อมีบัตรประจำตัวตาม (๑) ให้แนบรูปถ่ายจำนวนสองใบพร้อมคำขอ โดยรูปถ่ายดังกล่าวให้ใช้รูปที่ถ่าย ไว้ไม่เกินหกเดือนก่อนวันยื่นคำข้อมีบัตรประจำตัว ขนาด ๒.๕x๓.๐ เซนติเมตร ครึ่งตัวหน้าตรง ไม่สวมหมวกและ แว่นตาสีเข้ม แต่งเครื่องแบบปฏิบัติราชการ เครื่องแบบพิธีการ เครื่องแบบเจ้าหน้าที่ของรัฐซึ่งตนสังกัด ชุดสากล หรือชุดไทยพระราชทาน เว้นแต่ข้าราชการในสังกัดกระทรวงกลาโหม รูปถ่ายให้เป็นไปตามที่กระทรวงกลาโหม กำหนด

(๒) บัตรประจำตัวที่ออกด้วยระบบคอมพิวเตอร์ ทำด้วยพลาสติกสีเทาเงิน ด้านหน้ามีแถบแม่เหล็ก ด้านหลังมี ปลายปูพื้นรูปครุฑขนาด ๑ เซนติเมตร สีเทาดำเข้มกว่าพื้นบัตรเล็กน้อยเพื่อให้ตัวอักษรในรายการบัตร ชัดเจน และมีขนาดและลักษณะ ดังนี้

(ก) บัตรประจำตัวเจ้าหน้าที่ของรัฐ ให้เป็นไปตามแบบที่ ๑ ข ท้ายกฎกระทรวง

(ข) บัตรประจำตัวเจ้าหน้าที่ของรัฐผู้รับบำเหน็จบำนาญ ให้เป็นไปตามแบบที่ ๒ ข ท้ายกฎกระทรวง ลักษณะของรูปถ่ายในบัตรประจำตัว และการแต่งกายของผู้ขอมีบัตรในรูปถ่ายในบัตรประจำตัวที่ออกด้วยระบบคอมพิวเตอร์ ให้เป็นไปตามวรรคสองของ (๑)

ข้อ ๕ เมื่อได้ออกบัตรประจำตัวเจ้าหน้าที่ของรัฐ หรือบัตรประจำตัวเจ้าหน้าที่ของรัฐผู้รับบำเหน็จบำนาญ ให้แก่ผู้ใดแล้ว ให้ผู้ออกบัตรประจำตัวดังกล่าวจัดให้มีสำเนาข้อความและรายการบัตรประจำตัวพร้อมให้มีรูปถ่ายที่ชัดเจนของผู้นั้นไว้ด้วยหนึ่งฉบับเก็บไว้เป็นหลักฐาน

ข้อ ๖ ให้นำความในข้อ ๑ ข้อ ๒ ข้อ ๓ ข้อ ๔ และข้อ ๕ มาใช้บังคับกับการขอบัตรประจำตัวหรือขอเปลี่ยนบัตรใหม่ในกรณีที่บัตรประจำตัวดังกล่าวหมดอายุหรือในกรณีบัตรประจำตัวหาย ถูกทำลาย หรือชำรุดในสาระสำคัญ หรือในกรณีที่ผู้ถือบัตรเปลี่ยนชื่อตัว ชื่อสกุล หรือชื่อตัวและชื่อสกุล แล้วแต่กรณีตามมาตรา ๙ และการขอมีบัตรประจำตัวใหม่ในกรณีผู้ถือบัตรประจำตัวได้เลื่อนยศ เลื่อนชั้น เลื่อนระดับ เปลี่ยนตำแหน่ง หรือย้ายสังกัดตามมาตรา ๑๐ วรรคสอง

ขั้นตอนการออกบัตรประจำตัวเจ้าหน้าที่ของรัฐ ดังนี้

๑. การยื่นคำขอมีบัตรประจำตัวเจ้าหน้าที่ของรัฐ

๑.๑ การยื่นคำขอมีบัตรประจำตัวใหม่ให้ยื่นภายใน ๓๐ วัน กรณีดังนี้

- บัตรหาย ถูกทำลาย หรือชำรุดในสาระสำคัญ
- บัตรประจำตัวหมดอายุ
- การเปลี่ยนชื่อตัวหรือชื่อสกุล
- เปลี่ยนตำแหน่งหรือย้ายสังกัด

๑.๒ ให้กรอกแบบคำขอมีบัตรประจำตัว หรือขอบัตรประจำตัวใหม่ ตามพระราชบัญญัติบัตรประจำตัวเจ้าหน้าที่ของรัฐ พ.ศ. ๒๕๔๒ (แบบ บจ.๑)

๑.๓ ให้ลงลายมือชื่อผู้ขอมีบัตร ลายมือชื่อใต้กรอบรูปให้ครบถ้วน และควรเป็นลายมือชื่อแบบเดียวกัน

๑.๔ หมูโลहितให้เขียนเป็นภาษาไทย เช่น หมูโลहित เอ โอ เป็นต้น

๑.๕ กรณีกรอกตำแหน่งสำหรับข้าราชการครูและบุคลากรทางการศึกษาที่ไม่มีวิทยฐานะ ในช่องตำแหน่ง ให้ระบุชื่อตำแหน่ง เช่น ตำแหน่งครู ศึกษานิเทศก์ เป็นต้น สำหรับข้าราชการครูและบุคลากรทางการศึกษาที่มีวิทยฐานะ ในช่องตำแหน่งให้ระบุเฉพาะวิทยฐานะ เช่น ตำแหน่ง ครูชำนาญการ ครูชำนาญการพิเศษ เป็นต้น

๑.๖ การกรอกคำนำหน้านามว่า ดร. ไม่สามารถนำมาใช้เป็นคำนำหน้านามในการขอมีบัตรประจำตัวเจ้าหน้าที่ของรัฐได้ (อ้างอิงหนังสือสำนักนายกรัฐมนตรี ที่ นร ๐๑๐๖/๗๔๕ ลงวันที่ ๔ พฤษภาคม ๒๕๕๒)

๑.๗ สำหรับข้าราชการบำนาญการกรอกตำแหน่งให้กรอกตำแหน่งตามประกาศเกษียณหรือตำแหน่งตามคำสั่งให้ออกจากราชการ มิใช่กรอกตำแหน่งว่า “ข้าราชการบำนาญ” เช่น ตำแหน่งตามประกาศเกษียณอายุราชการ คือ ตำแหน่งครู ให้กรอกว่าตำแหน่ง “ครู” ตามด้วยวิทยฐานะ (ถ้ามี)

๒. เอกสารหลักฐานที่ใช้ในการขอมีบัตรประจำตัวเจ้าหน้าที่ของรัฐ

๒.๑ แบบคำขอมีบัตรประจำตัวเจ้าหน้าที่ของรัฐ จำนวน ๑ ฉบับ

๒.๒ แบบสำเนาทะเบียนบ้านหรือสำเนาบัตรประจำตัวประชาชน (อย่างใดอย่างหนึ่ง) จำนวน ๑ ฉบับ

๒.๓ รูปถ่าย (ถ่ายไว้ไม่เกิน ๖ เดือน) จำนวน ๒ รูป ขนาด ๒.๕X๓ ซม. ครึ่งตัว หน้าตรง ไม่สวมหมวกไม่สวมแว่นตาสีเข้ม แต่งเครื่องแบบปฏิบัติราชการ เครื่องแบบพิธีการ เครื่องแบบเจ้าหน้าที่ของรัฐซึ่งตนสังกัด ชุดสากลหรือชุดไทยพระราชทาน การประดับเครื่องหมายให้ตรงกับชั้นหรือระดับปัจจุบันในวันที่ยื่นคำขอมีบัตร

๒.๓ แบบสำเนาบัตรเก่าทุกครั้งที่ยื่นคำขอมีบัตรประจำตัวใหม่

๒.๔ กรณีบัตรสูญหายแนบใบแจ้งความของสถานีตำรวจ

๒.๕ กรณีย้ายสังกัดและได้รับแต่งตั้งให้ดำรงตำแหน่งใหม่ เปลี่ยนตำแหน่ง และเลื่อนวิทยฐานะ ให้แนบสำเนาคำสั่งแต่งตั้ง เปลี่ยนตำแหน่ง และเลื่อนวิทยฐานะ

๒.๖ กรณีบรรจุใหม่ให้แนบสำเนาคำสั่งบรรจุและแต่งตั้งผู้ได้รับการคัดเลือก

๒.๗ กรณีเปลี่ยนชื่อ ชื่อสกุล เปลี่ยนค่านำหน้านาม เปลี่ยนยศให้แนบเอกสารที่ได้รับอนุญาตให้เปลี่ยนชื่อ ชื่อสกุล เปลี่ยนค่านำหน้านาม คำสั่งแต่งตั้งยศ แล้วแต่กรณี

๒.๘ กรณีบัตรชำรุด ให้แนบบัตรที่ชำรุดหากไม่สามารถส่งบัตรที่ชำรุดได้ให้บันทึกแจ้งสาเหตุการชำรุด

๒.๙ ข้าราชการบำนาญและลูกจ้างประจำผู้รับบำเหน็จรายเดือน หากเป็นการขอมีบัตรครั้งแรกให้แนบประกาศเกษียณหรือคำสั่งให้ออกจากราชการหรือหนังสือสั่งจ่ายบำนาญจากกรมบัญชีกลาง

แผนผังขั้นตอนการขอมีบัตรประจำตัวเจ้าหน้าที่ของรัฐ



คำขอมีบัตรประจำตัว หรือขอมีบัตรประจำตัวใหม่
ตามพระราชบัญญัติบัตรประจำตัวเจ้าหน้าที่ของรัฐ พ.ศ.๒๕๔๒

เขียนที่.....องค์การบริหารส่วนตำบลบางปลาร้า.....
วันที่.....เดือน.....พ.ศ.....

ข้าพเจ้าชื่อ.....ชื่อสกุล.....
เกิดวันที่.....เดือน.....พ.ศ.....อายุ.....ปี สัญชาติ..... หมุ่โลหิต..... มีชื่ออยู่ในทะเบียน
บ้านเลขที่.....ตรอก/ซอย..... ถนน..... ตำบล/แขวง.....
อำเภอ/เขต.....จังหวัด.....
รหัสไปรษณีย์..... โทรศัพท์.....
เลขหมายประจำตัวประชาชนของผู้ยื่นคำขอ □ □ □ □ □ □ □ □ □ □ □ □ □ □
ที่อยู่ปัจจุบันที่สามารถติดต่อได้.....
เจ้าหน้าที่ของรัฐประเภท.....
รับราชการ/ ฝ่าย..... กอง/สำนัก.....สังกัดองค์การบริหารส่วน
ตำบลบางปลาร้า อำเภอบ้านสร้าง จังหวัดปราจีนบุรี กรมส่งเสริมการปกครองท้องถิ่น กระทรวงมหาดไทย
ตำแหน่ง.....ระดับ/ยศ.....

มีความประสงค์ขอมีบัตรประจำตัวเจ้าหน้าที่ของรัฐยื่นต่อ

- กรณี ๑. ขอมีบัตรครั้งแรก
 ๒. ขอมีบัตรใหม่ เนื่องจาก บัตรหมดอายุ บัตรหายหรือถูกทำลาย
หมายเลขของบัตรเดิม..... (ถ้าทราบ)
 ๓. ขอเปลี่ยนแปลงบัตร เนื่องจาก
 เปลี่ยนตำแหน่ง เลื่อนระดับ
 เปลี่ยนชื่อตัว เปลี่ยนชื่อสกุล
 เปลี่ยนชื่อตัวและชื่อสกุล ชำรุด
 อื่นๆ

ได้แนบรูปถ่าย ๒ รูป มาพร้อมกับคำขอนี้แล้ว และ หลักฐานอื่นๆ (ถ้ามี)

ข้าพเจ้าขอรับรองว่าข้อความดังกล่าวข้างต้นเป็นความจริงทุกประการ

(ลายมือชื่อ).....ผู้ทำคำขอ
(.....)

หมายเหตุ ให้ขีดฆ่าข้อความที่ไม่ต้องการออกแล้วขีดเครื่องหมาย ✓ ในช่อง หน้าข้อความที่ใช้

* ให้คงคำนำหน้านามตามกฎหมายและระเบียบของทางราชการ เช่น นาย/นาง/นางสาว/ยศ

เลขประจำตัวประชาชนของผู้ถือบัตร

.....

ชื่อ-สกุล.....

ตำแหน่ง.....

.....

(.....)

ลายมือชื่อ

นายกองค์การบริหารส่วนตำบลท่าก้อ

หมูโลहित โอ

บัตรประจำตัวเจ้าหน้าที่ของรัฐ



พนักงานอบต.

เลขที่...../๒๕๖๓

องค์การบริหารส่วนตำบลท่าก้อ จังหวัดเชียงราย

วันออกบัตร / / บัตรหมดอายุ / /

องค์การบริหารส่วนตำบลท่าก้อ เป็นองค์การบริหารส่วนตำบลประเภทสามัญ มีพื้นที่รับผิดชอบทั้งพื้นที่ราบและภูเขา มีเนื้อที่ ๓๘๗.๕๘ ตารางกิโลเมตร หรือ ๒๔๒,๒๓๗ ไร่ มีจำนวน ๒๘ หมู่บ้าน ในช่วงฤดูฝน เมื่อมีฝนตกหนักหรือลมพัดแรง อาจทำให้บางที่พื้นในแต่ละหมู่บ้านประสบปัญหาอุทกภัยหรือวาตภัย และประสบปัญหาภัยแล้งในบางฤดูกาล ในส่วนพนักงานส่วนตำบล พนักงานครูองค์การบริหารส่วนตำบล ลูกจ้างประจำ และพนักงานจ้าง ในสังกัดองค์การบริหารส่วนตำบลท่าก้อจึงต้องเตรียมพร้อมในการรับมือกับสถานการณ์ที่อาจเกิดขึ้นได้ตลอดทั้งปี ดังนั้นในการมาปฏิบัติราชการและการลาต่างๆ ของพนักงานส่วนตำบล,พนักงานครูองค์การบริหารส่วนตำบล,ลูกจ้างประจำ และพนักงานจ้าง ขององค์การบริหารส่วนตำบลท่าก้อ จึงควรมีการกำหนดหลักเกณฑ์การลามาสายเพื่อใช้ในการปฏิบัติราชการส่วนรวม

อาศัยอำนาจตามความในมาตรา ๑๕ และมาตรา ๒๓ แห่งระเบียบบริหารงานบุคคลส่วนท้องถิ่น พ.ศ.๒๕๔๒ ,ประกาศคณะกรรมการพนักงานส่วนตำบลจังหวัดเชียงราย เรื่องหลักเกณฑ์และเงื่อนไขเกี่ยวกับการบริหารงานบุคคลขององค์การบริหารส่วนตำบล ลงวันที่ ๕ พฤศจิกายน ๒๕๔๕ แก้ไขเพิ่มเติมถึงปัจจุบัน, ประกาศคณะกรรมการพนักงานส่วนตำบลจังหวัดเชียงราย เรื่อง มาตรฐานทั่วไปเกี่ยวกับการเลื่อนเงินเดือนพนักงานครูและบุคลากรทางการศึกษา องค์การบริหารส่วนตำบล พ.ศ.๒๕๖๒ ลงวันที่ ๓ พฤษภาคม ๒๕๖๒,ประกาศคณะกรรมการพนักงานส่วนตำบลจังหวัดเชียงราย เรื่อง มาตรฐานทั่วไปเกี่ยวกับการประเมินผลการปฏิบัติงานพนักงานครูและบุคลากรทางการศึกษา องค์การบริหารส่วนตำบล พ.ศ.๒๕๖๒ ลงวันที่๓ พฤษภาคม ๒๕๖๒, หนังสือสำนักงาน ก.จ. ก.ท. และ ก.อบต. ที่มท ๐๘๐๙.๓/ว๑๑ ลงวันที่ ๓๐ กันยายน ๒๕๕๙ เรื่อง ชักซ้อมแนวทางการประเมินประเมินผลการปฏิบัติงานของลูกจ้างประจำ และประกาศคณะกรรมการพนักงานส่วนตำบลจังหวัดเชียงราย เรื่อง หลักเกณฑ์และเงื่อนไขเกี่ยวกับพนักงานจ้าง ลงวันที่ ๒๙ มิถุนายน ๒๕๔๗ แก้ไขเพิ่มเติมถึงปัจจุบัน องค์การบริหารส่วนตำบลท่าก้อ จึงกำหนดจำนวนครั้งของการลาและการมาทำงานสายของพนักงานส่วนตำบล,พนักงานครูองค์การบริหารส่วนตำบล,ลูกจ้างประจำ และพนักงานจ้าง ดังต่อไปนี้

ข้อ ๑ ประกาศนี้ให้ใช้บังคับตั้งแต่ปีงบประมาณ พ.ศ.๒๕๖๕ เป็นต้นไป

ข้อ ๒ พนักงานส่วนตำบล ,พนักงานครูองค์การบริหารส่วนตำบล,ลูกจ้างประจำและพนักงานจ้าง ในครั้งปีที่แล้วมาจะต้องไม่ลาหรือมาทำงานสายเกินจำนวนหรือครั้ง ดังนี้

๒.๑ ลาพักผ่อน ไม่เกินสิทธิ์ตามที่หลักเกณฑ์ หรือระเบียบกำหนด

๒.๒ ลาป่วย ไม่เกินสิทธิ์ตามที่หลักเกณฑ์ หรือระเบียบกำหนด

๒.๓ ลากิจ ไม่เกินสิทธิ์ตามที่หลักเกณฑ์ หรือ ระเบียบกำหนด

๒.๔ การลาประเภทอื่น ไม่เกินสิทธิ์ตามที่หลักเกณฑ์ หรือระเบียบกำหนด

หมายเหตุ ตามเอกสารแนบท้ายประกาศ

๒.๕ มาทำงานสาย

(๑) พนักงานส่วนตำบลและลูกจ้างประจำ

- | | | | |
|---|-------------------|----|-------|
| - เลื่อนเงินเดือน/ค่าจ้างครึ่งขั้น | มาทำงานสายไม่เกิน | ๑๐ | ครั้ง |
| - เลื่อนเงินเดือน/ค่าจ้างหนึ่งขั้น | มาทำงานสายไม่เกิน | ๕ | ครั้ง |
| - เลื่อนเงินเดือน/ค่าจ้างหนึ่งขั้นครึ่ง | มาทำงานสายไม่เกิน | ๓ | ครั้ง |

(๒) พนักงานครูองค์การบริหารส่วนตำบล

- เลื่อนเงินเดือน ๑.๐๐-๒.๐๐%	มาทำงานสายไม่เกิน	๑๐	ครั้ง
- เลื่อนเงินเดือน ๒.๐๑-๒.๘๐%	มาทำงานสายไม่เกิน	๕	ครั้ง
- เลื่อนเงินเดือน ๒.๘๑-๖.๐๐%	มาทำงานสายไม่เกิน	๓	ครั้ง

(๓) พนักงานจ้าง (ภารกิจและทั่วไป)

- เลื่อนค่าตอบแทน ๑.๐๐-๒.๐๐%	มาทำงานสายไม่เกิน	๑๐	ครั้ง
- เลื่อนค่าตอบแทน ๒.๐๑-๒.๘๐%	มาทำงานสายไม่เกิน	๕	ครั้ง
- เลื่อนค่าตอบแทน ๒.๘๑-๖.๐๐%	มาทำงานสายไม่เกิน	๓	ครั้ง

๒.๖ ไม่มีการลาใดๆ ในสัปดาห์สุดท้ายของรอบการประเมินนี้ๆ (หากลาป่วยต้องมีใบรับรองแพทย์ประกอบการลาตามระเบียบกำหนด)

๒.๗ การตรวจสอบเวลาการมาและการกลับ จะตรวจสอบจากสมุดลงเวลาเป็นสำคัญ

- ในกรณีมีการกิจราชการ เช่น ประชุม อบรมสัมมนา เดินทางไปราชการหรือลา หรือหากมีเหตุจำเป็นให้แจ้งภารกิจราชการ เหตุจำเป็นต่อผู้บังคับบัญชาชั้นต้นและงานการเจ้าหน้าที่ หากไม่ลงลายมือชื่อมาและกลับ หรือไม่แจ้งภารกิจราชการ เหตุจำเป็นกับผู้บังคับบัญชาชั้นต้นและงานการเจ้าหน้าที่ ถือว่าขาดราชการ

- การลา ให้ส่งใบลาให้เจ้าหน้าที่ ที่รับผิดชอบก่อนวันลาไม่น้อยกว่า ๓ วันทำการ (ยกเว้นการลาป่วยหรือกรณีเกิดเหตุฉุกเฉิน) การลาที่ไม่ส่งใบลาถือว่าขาดราชการในกรณีลาป่วยหรือกรณีเกิดเหตุฉุกเฉินให้เขียนใบลาในวันรุ่งขึ้นของการมาปฏิบัติราชการ หากไม่ส่งใบลาภายใน ๒ วัน ถือว่าขาดราชการ

ข้อ ๓ กรณีพนักงานส่วนตำบล พนักงานครูองค์การบริหารส่วนตำบล ลูกจ้างประจำ และพนักงานจ้าง ผู้ใดลาหรือมาสายเกินจำนวนวันหรือครั้งที่กำหนดตาม ข้อ ๒. แต่ผู้บังคับบัญชาพิจารณาเห็นว่ามิใช่เหตุผลอันควรในเหตุแห่งการลาและการมาปฏิบัติงานของพนักงานส่วนตำบล พนักงานครูองค์การบริหารส่วนตำบล ลูกจ้างประจำ และพนักงานจ้างผู้นั้น ให้ผู้บังคับบัญชาเสนอชี้แจงเหตุผลที่สมควรได้รับการพิจารณาเลื่อนขั้นเงินเดือน, เลื่อนเงินเดือน, เลื่อนขั้นค่าจ้าง, เพิ่มค่าตอบแทน หรือการประเมินผลการปฏิบัติงาน ให้พนักงานส่วนตำบล พนักงานครูองค์การบริหารส่วนตำบล ลูกจ้างประจำ และพนักงานจ้าง ได้เป็นการเฉพาะราย

ข้อ ๔ องค์การบริหารส่วนตำบลทำถือ จะนำผลการประเมินประสิทธิภาพและประสิทธิผลการปฏิบัติงานมาเป็นหลักในการพิจารณาเลื่อนขั้นเงินเดือน เลื่อนเงินเดือน เลื่อนขั้นค่าจ้าง และเพิ่มค่าตอบแทน การได้รับค่าตอบแทนพิเศษและต่อสัญญาจ้างของพนักงานจ้าง ฯลฯ โดยพิจารณาประกอบกับข้อมูลการลา พฤติกรรมการมาทำงาน การรักษาวินัย การปฏิบัติตนเหมาะสมกับการเป็นเจ้าหน้าที่ขององค์การบริหารส่วนตำบลทำถือและข้อควรพิจารณาอื่นๆ

เอกสาร สรุปสิทธิการลาของพนักงานส่วนตำบล พนักงานครู อบต. และลูกจ้างประจำ

ประเภทการลา	พนักงานส่วนตำบล	พนักงานครูองค์การบริหารส่วนตำบล	ลูกจ้างประจำ
๑.ลาป่วย	<ul style="list-style-type: none"> - ปีละไม่เกิน ๖๐ วันทำการ - กรณีจำเป็นผู้มีอำนาจสามารถให้ลาได้อีกไม่เกิน ๖๐ วันทำการ - เสนอใบลา ก่อน/ในวันลา - ลาตั้งแต่ ๓๐ วันขึ้นไป ต้องมีใบรับรองแพทย์(กรณีมีความประสงค์ลาป่วยเพื่อรักษาตัว) - แม้ไม่ถึง ๓๐ วัน แต่ผู้มีอำนาจจะสั่งให้มีใบรับรองแพทย์/ใบรับการตรวจจากแพทย์ก็ได้ 	<ul style="list-style-type: none"> - ปีละไม่เกิน ๖๐ วันทำการ - กรณีจำเป็นผู้มีอำนาจสามารถให้ลาได้อีกไม่เกิน ๖๐ วันทำการ - เสนอใบลา ก่อน/ในวันลา - ลาตั้งแต่ ๓๐ วันขึ้นไป ต้องมีใบรับรองแพทย์(กรณีมีความประสงค์ลาป่วยเพื่อรักษาตัว) - แม้ไม่ถึง ๓๐ วัน แต่ผู้มีอำนาจจะสั่งให้มีใบรับรองแพทย์/ใบรับการตรวจจากแพทย์ก็ได้ 	<ul style="list-style-type: none"> - ปีละไม่เกิน ๖๐ วันทำการ - กรณีจำเป็นผู้มีอำนาจสามารถให้ลาได้อีกไม่เกิน ๖๐ วันทำการ - เสนอใบลา ก่อน/ในวันลา - ลาตั้งแต่ ๓๐ วันขึ้นไป ต้องมีใบรับรองแพทย์(กรณีมีความประสงค์ลาป่วยเพื่อรักษาตัว) - แม้ไม่ถึง ๓๐ วัน แต่ผู้มีอำนาจจะสั่งให้มีใบรับรองแพทย์/ใบรับการตรวจจากแพทย์ก็ได้
๒.การลาคลอดบุตร	<ul style="list-style-type: none"> - สามารถลาได้ไม่เกิน ๙๐ วัน/ครั้ง - ไม่ต้องมีใบรับรองแพทย์ - ต้องเสนอใบลา ก่อน/ในวันลา - สามารถลาวันที่คลอด/ก่อนวันที่คลอดก็ได้ - ถ้าลาแล้วไม่ได้คลอดให้ถือว่าวันที่หยุดไปแล้วเป็นวันลาบางส่วนตัว - การลาคลอดที่คาบเกี่ยวกับลาประเภทอื่นซึ่งยังไม่ครบ ให้ถือว่า ลาประเภทอื่นสิ้นสุดและให้นับเป็นวันเริ่มลาคลอดบุตร 	<ul style="list-style-type: none"> - สามารถลาได้ไม่เกิน ๙๐ วัน/ครั้ง - ไม่ต้องมีใบรับรองแพทย์ - ต้องเสนอใบลา ก่อน/ในวันลา - สามารถลาวันที่คลอด/ก่อนวันที่คลอดก็ได้ - ถ้าลาแล้วไม่ได้คลอดให้ถือว่าวันที่หยุดไปแล้วเป็นวันลาบางส่วนตัว - การลาคลอดที่คาบเกี่ยวกับลาประเภทอื่นซึ่งยังไม่ครบ ให้ถือว่า ลาประเภทอื่นสิ้นสุดและให้นับเป็นวันเริ่มลาคลอดบุตร 	<ul style="list-style-type: none"> - สามารถลาได้ไม่เกิน ๙๐ วัน/ครั้ง - ไม่ต้องมีใบรับรองแพทย์ - ต้องเสนอใบลา ก่อน/ในวันลา - สามารถลาวันที่คลอด/ก่อนวันที่คลอดก็ได้ - ถ้าลาแล้วไม่ได้คลอดให้ถือว่าวันที่หยุดไปแล้วเป็นวันลาบางส่วนตัว - การลาคลอดที่คาบเกี่ยวกับลาประเภทอื่นซึ่งยังไม่ครบ ให้ถือว่า ลาประเภทอื่นสิ้นสุดและให้นับเป็นวันเริ่มลาคลอดบุตร

ประเภทการลา	พนักงานส่วนตำบล	พนักงานครูองค์การบริหารส่วนตำบล	ลูกจ้างประจำ
๓.การลาไปช่วยเหลือภริยาที่คลอดบุตร	<ul style="list-style-type: none"> - ลาไปช่วยเหลือภริยาโดยชอบด้วยกฎหมาย - ลาได้ครั้งหนึ่งติดต่อกันได้ไม่เกิน ๑๕ วันทำการ - เสนอใบลา ก่อน/ในวันลาภายใน ๙๐ วัน นับแต่วันที่คลอดบุตร 	<ul style="list-style-type: none"> - ลาไปช่วยเหลือภริยาโดยชอบด้วยกฎหมาย - ลาได้ครั้งหนึ่งติดต่อกันได้ไม่เกิน ๑๕ วันทำการ - เสนอใบลา ก่อน/ในวันลาภายใน ๙๐ วัน นับแต่วันที่คลอดบุตร 	<ul style="list-style-type: none"> - ลาไปช่วยเหลือภริยาโดยชอบด้วยกฎหมาย - ลาได้ครั้งหนึ่งติดต่อกันได้ไม่เกิน ๑๕ วันทำการ - เสนอใบลา ก่อน/ในวันลาภายใน ๙๐ วัน นับแต่วันที่คลอดบุตร
๔.การลากิจส่วนตัว	<ul style="list-style-type: none"> - ลาได้ปีละไม่เกิน ๔๕ วันทำการ (ได้รับเงินเดือนระหว่างลา) - ปีแรกที่เข้ารับราชการ ลาได้ไม่เกิน ๑๕ วัน (ได้รับเงินเดือนระหว่างลา) - ลากิจเพื่อเลี้ยงดูบุตร (ต่อจากลาคลอดบุตร)ลาได้ไม่เกิน ๑๕๐ วันทำการ (ไม่ได้รับเงินเดือน) - การเสนอใบลา ต้องได้รับอนุญาตก่อนจึงจะสามารถหยุดได้ - หากมีราชการจำเป็น : สามารถเรียกตัวกลับได้ 	<ul style="list-style-type: none"> - ลาได้ปีละไม่เกิน ๔๕ วันทำการ (ได้รับเงินเดือนระหว่างลา) - ปีแรกที่เข้ารับราชการ ลาได้ไม่เกิน ๑๕ วัน (ได้รับเงินเดือนระหว่างลา) - ลากิจเพื่อเลี้ยงดูบุตร (ต่อจากลาคลอดบุตร)ลาได้ไม่เกิน ๑๕๐ วันทำการ (ไม่ได้รับเงินเดือน) - การเสนอใบลา ต้องได้รับอนุญาตก่อนจึงจะสามารถหยุดได้ - หากมีราชการจำเป็น : สามารถเรียกตัวกลับได้ 	<ul style="list-style-type: none"> - ลาได้ปีละไม่เกิน ๔๕ วันทำการ (ได้รับเงินเดือนระหว่างลา) - ปีแรกที่เข้ารับราชการ ลาได้ไม่เกิน ๑๕ วัน (ได้รับเงินเดือนระหว่างลา) - ลากิจเพื่อเลี้ยงดูบุตร (ต่อจากลาคลอดบุตร)ลาได้ไม่เกิน ๑๕๐ วันทำการ (ไม่ได้รับเงินเดือน) - การเสนอใบลา ต้องได้รับอนุญาตก่อนจึงจะสามารถหยุดได้ - หากมีราชการจำเป็น : สามารถเรียกตัวกลับได้
๕.การลาพักผ่อน	<ul style="list-style-type: none"> - สามารถลาได้ปีละ ๑๐ วันทำการ - สามารถสะสมได้ไม่เกิน ๒๐ วันทำการ - สามารถสะสมได้ไม่เกิน ๓๐ วันทำการ(รับราชการ ๑๐ ปี ขึ้นไป) - ถ้าบรรจุไม่ถึง ๖ เดือน : ไม่มีสิทธิ - หากเสนอใบลาต้องต้องได้รับอนุญาตก่อนจึงหยุดได้ - ถ้ามีราชการจำเป็น : สามารถเรียกตัวกลับได้ 	<ul style="list-style-type: none"> - สามารถลาได้ปีละ ๑๐ วันทำการ - สามารถสะสมได้ไม่เกิน ๒๐ วันทำการ - สามารถสะสมได้ไม่เกิน ๓๐ วันทำการ(รับราชการ ๑๐ ปี ขึ้นไป) - ถ้าบรรจุไม่ถึง ๖ เดือน : ไม่มีสิทธิ - หากเสนอใบลาต้องต้องได้รับอนุญาตก่อนจึงหยุดได้ - ถ้ามีราชการจำเป็น : สามารถเรียกตัวกลับได้ 	<ul style="list-style-type: none"> - สามารถลาได้ปีละ ๑๐ วันทำการ - สามารถสะสมได้ไม่เกิน ๒๐ วันทำการ - สามารถสะสมได้ไม่เกิน ๓๐ วันทำการ(รับราชการ ๑๐ ปี ขึ้นไป) - ถ้าบรรจุไม่ถึง ๖ เดือน : ไม่มีสิทธิ - หากเสนอใบลาต้องต้องได้รับอนุญาตก่อนจึงหยุดได้ - ถ้ามีราชการจำเป็น : สามารถเรียกตัวกลับได้

ประเภทการลา	พนักงานส่วนตำบล	พนักงานครูองค์การบริหารส่วนตำบล	ลูกจ้างประจำ
๖. การลาอุปสมบท/ประกอบพิธีฮัจญ์	กรณีไม่เกิน ๑๒๐ วัน - ต้องไม่เคยลาประเภทนี้มาก่อน -รับราชการไม่น้อยกว่า ๑ ปี การเสนอใบลา - ก่อนอุปสมบท หรือเดินทางไม่น้อยกว่า ๖๐ วัน -อุปสมบท หรือเดินทางภายใน ๑๐ วัน -เสร็จแล้ว รายงานตัวภายใน ๕ วัน - หากลาแล้วขอถอนวันลา ถือว่าวันที่หยุดไปเป็นวันลา กิจส่วนตัว	กรณีไม่เกิน ๑๒๐ วัน - ต้องไม่เคยลาประเภทนี้มาก่อน -รับราชการไม่น้อยกว่า ๑ ปี การเสนอใบลา - ก่อนอุปสมบท หรือเดินทางไม่น้อยกว่า ๖๐ วัน -อุปสมบท หรือเดินทางภายใน ๑๐ วัน -เสร็จแล้ว รายงานตัวภายใน ๕ วัน - หากลาแล้วขอถอนวันลา ถือว่าวันที่หยุดไปเป็นวันลา กิจส่วนตัว	กรณีไม่เกิน ๑๒๐ วัน - ต้องไม่เคยลาประเภทนี้มาก่อน -รับราชการไม่น้อยกว่า ๑ ปี การเสนอใบลา - ก่อนอุปสมบท หรือเดินทางไม่น้อยกว่า ๖๐ วัน -อุปสมบท หรือเดินทางภายใน ๑๐ วัน -เสร็จแล้ว รายงานตัวภายใน ๕ วัน - หากลาแล้วขอถอนวันลา ถือว่าวันที่หยุดไปเป็นวันลา กิจส่วนตัว
๗. การเข้ารับการตรวจเลือก/เตรียมพล	เข้ารับการตรวจเลือก : เพื่อรับราชการเป็นทหารกองประจำการ - ใ้รายงานผู้บังคับบัญชาก่อนไม่น้อยกว่า ๔๘ ชม. เข้ารับการเตรียมพล : เข้ารับการระดมพลตรวจสอบพล ฝึกวิชาการทหารทดสอบความพร้อม - รายงานผู้บังคับบัญชาภายใน ๔๘ ชม. นับแต่รับหมายเรียก ลาได้ตามระยะเวลาของภารกิจในหมายเรียก เสร็จภารกิจให้กลับภายใน ๗ วัน (ต่อได้รวมแล้วไม่เกิน ๑๕ วัน)	เข้ารับการตรวจเลือก : เพื่อรับราชการเป็นทหารกองประจำการ - ใ้รายงานผู้บังคับบัญชาก่อนไม่น้อยกว่า ๔๘ ชม. เข้ารับการเตรียมพล : เข้ารับการระดมพลตรวจสอบพล ฝึกวิชาการทหารทดสอบความพร้อม - รายงานผู้บังคับบัญชาภายใน ๔๘ ชม. นับแต่รับหมายเรียก ลาได้ตามระยะเวลาของภารกิจในหมายเรียก เสร็จภารกิจให้กลับภายใน ๗ วัน (ต่อได้รวมแล้วไม่เกิน ๑๕ วัน)	เข้ารับการตรวจเลือก : เพื่อรับราชการเป็นทหารกองประจำการ - ใ้รายงานผู้บังคับบัญชาก่อนไม่น้อยกว่า ๔๘ ชม. เข้ารับการเตรียมพล : เข้ารับการระดมพลตรวจสอบพล ฝึกวิชาการทหารทดสอบความพร้อม - รายงานผู้บังคับบัญชาภายใน ๔๘ ชม. นับแต่รับหมายเรียก ลาได้ตามระยะเวลาของภารกิจในหมายเรียก เสร็จภารกิจให้กลับภายใน ๗ วัน (ต่อได้รวมแล้วไม่เกิน ๑๕ วัน)

ประเภทการลา	พนักงานส่วนตำบล	พนักงานองค์การบริหารส่วนตำบล	ลูกจ้างประจำ
<p>๘. การลาศึกษา ฝึกอบรม ดูงาน หรือปฏิบัติการ วิจัย</p>	<p>ได้รับเงินเดือนไม่เกิน ๔ ปี ต่อได้รวมไม่เกิน ๖ ปี</p> <ul style="list-style-type: none"> - พ้นทดลองงานแล้ว - เสนอใบลาต่อผู้บังคับบัญชาตามลำดับ จนถึงหัวหน้าส่วนตำบลราชการ (ในประเทศ) หรือปลัดกระทรวง (ต่างประเทศ) <p>กรณีต่างประเทศ</p> <ul style="list-style-type: none"> - ไปศึกษา/ปฏิบัติการวิจัย ต้องรับราชการมาไม่น้อยกว่า ๑ ปี <p>ลาศึกษาต่อในประเทศ (กรณีให้ได้รับเงินเดือน)</p> <ul style="list-style-type: none"> - หลักสูตรที่ไม่สูงกว่าปริญญาตรี สามารถลาได้มีกำหนดเท่ากับระยะเวลาของหลักสูตร - หลักสูตรปริญญาโท สามารถลาได้ ๒ ปี - หลักสูตรปริญญาเอก สามารถลาได้ ๔ ปี <p>สามารถขยายเวลาศึกษาได้ครั้งละ ๑ ภาคเรียน การศึกษา รวมแล้วไม่เกิน ๒ ครั้ง หรือไม่เกิน ๑ ปี การศึกษา</p> <ul style="list-style-type: none"> - สาขาวิชา/ระดับการศึกษา: สอดคล้องเป็นประโยชน์กับงาน/มาตรฐานกำหนดตำแหน่ง - ต้องพ้นจากการทดลองปฏิบัติหน้าที่ราชการแล้ว - กรณีที่เคยได้รับอนุมัติให้ไปศึกษาเพิ่มเติมฯจะต้องกลับมาปฏิบัติราชการแล้วเป็นเวลาไม่น้อยกว่า ๑ ปี 	<p>ได้รับเงินเดือนไม่เกิน ๔ ปี ต่อได้รวมไม่เกิน ๖ ปี</p> <ul style="list-style-type: none"> - พ้นทดลองงานแล้ว - เสนอใบลาต่อผู้บังคับบัญชาตามลำดับ จนถึงหัวหน้าส่วนตำบลราชการ (ในประเทศ) หรือปลัดกระทรวง (ต่างประเทศ) <p>กรณีต่างประเทศ</p> <ul style="list-style-type: none"> - ไปศึกษา/ปฏิบัติการวิจัย ต้องรับราชการมาไม่น้อยกว่า ๑ ปี <p>ลาศึกษาต่อในประเทศ (กรณีให้ได้รับเงินเดือน)</p> <ul style="list-style-type: none"> - หลักสูตรที่ไม่สูงกว่าปริญญาตรี สามารถลาได้มีกำหนดเท่ากับระยะเวลาของหลักสูตร - หลักสูตรปริญญาโท สามารถลาได้ ๒ ปี - หลักสูตรปริญญาเอก สามารถลาได้ ๔ ปี <p>สามารถขยายเวลาศึกษาได้ครั้งละ ๑ ภาคเรียน การศึกษา รวมแล้วไม่เกิน ๒ ครั้ง หรือไม่เกิน ๑ ปีการศึกษา</p> <ul style="list-style-type: none"> - สาขาวิชา/ระดับการศึกษา: สอดคล้องเป็นประโยชน์กับงาน/มาตรฐานกำหนดตำแหน่ง - ต้องพ้นจากการทดลองปฏิบัติหน้าที่ราชการแล้ว - กรณีที่เคยได้รับอนุมัติให้ไปศึกษาเพิ่มเติมฯจะต้องกลับมาปฏิบัติราชการแล้วเป็นเวลาไม่น้อยกว่า ๑ ปี 	<p>ได้รับเงินเดือนไม่เกิน ๔ ปี ต่อได้รวมไม่เกิน ๖ ปี</p> <ul style="list-style-type: none"> - พ้นทดลองงานแล้ว - เสนอใบลาต่อผู้บังคับบัญชาตามลำดับ จนถึงหัวหน้าส่วนตำบลราชการ (ในประเทศ) หรือปลัดกระทรวง (ต่างประเทศ) <p>กรณีต่างประเทศ</p> <ul style="list-style-type: none"> - ไปศึกษา/ปฏิบัติการวิจัย ต้องรับราชการมาไม่น้อยกว่า ๑ ปี <p>ลาศึกษาต่อในประเทศ (กรณีให้ได้รับเงินเดือน)</p> <ul style="list-style-type: none"> - หลักสูตรที่ไม่สูงกว่าปริญญาตรี สามารถลาได้มีกำหนดเท่ากับระยะเวลาของหลักสูตร - หลักสูตรปริญญาโท สามารถลาได้ ๒ ปี - หลักสูตรปริญญาเอก สามารถลาได้ ๔ ปี <p>สามารถขยายเวลาศึกษาได้ครั้งละ ๑ ภาคเรียน การศึกษา รวมแล้วไม่เกิน ๒ ครั้ง หรือไม่เกิน ๑ ปีการศึกษา</p> <ul style="list-style-type: none"> - สาขาวิชา/ระดับการศึกษา: สอดคล้องเป็นประโยชน์กับงาน/มาตรฐานกำหนดตำแหน่ง - ต้องพ้นจากการทดลองปฏิบัติหน้าที่ราชการแล้ว - กรณีที่เคยได้รับอนุมัติให้ไปศึกษาเพิ่มเติมฯจะต้องกลับมาปฏิบัติราชการแล้วเป็นเวลาไม่น้อยกว่า ๑ ปี

ประเภทการลา	พนักงานส่วนตำบล	พนักงานองค์การบริหารส่วนตำบล	ลูกจ้างประจำ
<p>๘.การลาศึกษา ฝึกอบรม ดูงาน หรือปฏิบัติการ วิจัย</p>	<ul style="list-style-type: none"> - ต้องสำเร็จการศึกษาไม่ต่ำกว่าระดับปริญญาตรี หรือเทียบเท่า และรับราชการติดต่อกันแล้วเป็นเวลาไม่น้อยกว่าหนึ่งปี - ต้องทำสัญญากับส่วนราชการเจ้าสังกัดว่าจะกลับมาปฏิบัติราชการเป็นเวลาไม่น้อยกว่าระยะเวลาที่ใช้ในการศึกษาเพิ่มเติม หรือปฏิบัติการวิจัยแล้วแต่กรณี - ทำสัญญาชัดใช้ <p>(ศึกษา/ฝึกอบรม ต่างประเทศ : เวลา ๑ เท่า) (ศึกษาในประเทศ : เวลาไม่น้อยกว่า ๑ เท่า) หากไม่กลับมารับราชการ : ขดใช้เงิน + เบี้ยปรับ</p>	<ul style="list-style-type: none"> - ต้องสำเร็จการศึกษาไม่ต่ำกว่าระดับปริญญาตรี หรือเทียบเท่า และรับราชการติดต่อกันแล้วเป็นเวลาไม่น้อยกว่าหนึ่งปี - ต้องทำสัญญากับส่วนราชการเจ้าสังกัดว่าจะกลับมาปฏิบัติราชการเป็นเวลาไม่น้อยกว่าระยะเวลาที่ใช้ในการศึกษาเพิ่มเติม หรือปฏิบัติการวิจัยแล้วแต่กรณี - ทำสัญญาชัดใช้ <p>(ศึกษา/ฝึกอบรม ต่างประเทศ : เวลา ๑ เท่า) (ศึกษาในประเทศ : เวลาไม่น้อยกว่า ๑ เท่า) หากไม่กลับมารับราชการ : ขดใช้เงิน + เบี้ยปรับ</p>	<ul style="list-style-type: none"> - ต้องสำเร็จการศึกษาไม่ต่ำกว่าระดับปริญญาตรี หรือเทียบเท่า และรับราชการติดต่อกันแล้วเป็นเวลาไม่น้อยกว่าหนึ่งปี - ต้องทำสัญญากับส่วนราชการเจ้าสังกัดว่าจะกลับมาปฏิบัติราชการเป็นเวลาไม่น้อยกว่าระยะเวลาที่ใช้ในการศึกษาเพิ่มเติม หรือปฏิบัติการวิจัยแล้วแต่กรณี - ทำสัญญาชัดใช้ <p>(ศึกษา/ฝึกอบรม ต่างประเทศ : เวลา ๑ เท่า) (ศึกษาในประเทศ : เวลาไม่น้อยกว่า ๑ เท่า) หากไม่กลับมารับราชการ : ขดใช้เงิน + เบี้ยปรับ</p>
<p>๙.การลาไป ปฏิบัติงานใน องค์ระหว่าง ประเทศ</p>	<p>การลาไปปฏิบัติงานฯมี ๒ ประเภทได้แก่ ประเภทที่ ๑</p> <ul style="list-style-type: none"> - องค์การฯซึ่งไทยเป็นสมาชิก และถึงวาระต้องส่ง - รัฐบาลไทยมีข้อผูกพันที่จะต้องส่งฯ ตามความตกลงระหว่างประเทศ - ไปศึกษา/ปฏิบัติการวิจัย ต้องได้รับราชการมาไม่น้อยกว่า ๑ ปี - ส่งเพื่อพิทักษ์รักษาผลประโยชน์ของประเทศตามความต้องการรัฐบาลไทย <p>ประเภทที่ ๒</p> <ul style="list-style-type: none"> - นอกเหนือจากประเภทที่ ๑ 	<p>การลาไปปฏิบัติงานฯมี ๒ ประเภทได้แก่ ประเภทที่ ๑</p> <ul style="list-style-type: none"> - องค์การฯซึ่งไทยเป็นสมาชิก และถึงวาระต้องส่ง - รัฐบาลไทยมีข้อผูกพันที่จะต้องส่งฯ ตามความตกลงระหว่างประเทศ - ไปศึกษา/ปฏิบัติการวิจัย ต้องได้รับราชการมาไม่น้อยกว่า ๑ ปี - ส่งเพื่อพิทักษ์รักษาผลประโยชน์ของประเทศตามความต้องการรัฐบาลไทย <p>ประเภทที่ ๒</p> <ul style="list-style-type: none"> - นอกเหนือจากประเภทที่ ๑ 	<p>การลาไปปฏิบัติงานฯมี ๒ ประเภทได้แก่ ประเภทที่ ๑</p> <ul style="list-style-type: none"> - องค์การฯซึ่งไทยเป็นสมาชิก และถึงวาระต้องส่ง - รัฐบาลไทยมีข้อผูกพันที่จะต้องส่งฯ ตามความตกลงระหว่างประเทศ - ไปศึกษา/ปฏิบัติการวิจัย ต้องได้รับราชการมาไม่น้อยกว่า ๑ ปี - ส่งเพื่อพิทักษ์รักษาผลประโยชน์ของประเทศตามความต้องการรัฐบาลไทย <p>ประเภทที่ ๒</p> <ul style="list-style-type: none"> - นอกเหนือจากประเภทที่ ๑

ประเภทการลา	พนักงานส่วนตำบล	พนักงานองค์การบริหารส่วนตำบล	ลูกจ้างประจำ
๑๐.การลาติดตามคู่สมรส	<p>เป็นคู่สมรสโดยชอบโดยกฎหมาย ซึ่งเป็น ข้าราชการหรือพนักงานรัฐวิสาหกิจ</p> <p>ลาได้ไม่เกิน ๒ ปี</p> <ul style="list-style-type: none"> - ต่อได้อีก ๒ ปี รวมไม่เกิน ๔ ปี - ถ้าเกินให้ลาออก ไม่ได้รับเงินเดือนระหว่างลา <p>ผู้มีอำนาจจะอนุญาตให้ลาครั้งเดียวหรือหลายครั้งก็ได้ และคู่สมรสต้องอยู่ปฏิบัติหน้าที่ราชการติดต่อกันครบกำหนด ๔ ปี ไม่มีสิทธิลา ยกเว้นคู่สมรสกลับมาแล้ว และได้รับคำสั่งให้ไปอีก</p>	<p>เป็นคู่สมรสโดยชอบโดยกฎหมาย ซึ่งเป็น ข้าราชการหรือพนักงานรัฐวิสาหกิจ</p> <p>ลาได้ไม่เกิน ๒ ปี</p> <ul style="list-style-type: none"> - ต่อได้อีก ๒ ปี รวมไม่เกิน ๔ ปี - ถ้าเกินให้ลาออก ไม่ได้รับเงินเดือนระหว่างลา <p>ผู้มีอำนาจจะอนุญาตให้ลาครั้งเดียวหรือหลายครั้งก็ได้ และคู่สมรสต้องอยู่ปฏิบัติหน้าที่ราชการติดต่อกันครบกำหนด ๔ ปี ไม่มีสิทธิลา ยกเว้นคู่สมรสกลับมาแล้วและได้รับคำสั่งให้ไปอีก</p>	<p>เป็นคู่สมรสโดยชอบโดยกฎหมาย ซึ่งเป็น ข้าราชการหรือพนักงานรัฐวิสาหกิจ</p> <p>ลาได้ไม่เกิน ๒ ปี</p> <ul style="list-style-type: none"> - ต่อได้อีก ๒ ปี รวมไม่เกิน ๔ ปี - ถ้าเกินให้ลาออก ไม่ได้รับเงินเดือนระหว่างลา <p>ผู้มีอำนาจจะอนุญาตให้ลาครั้งเดียวหรือหลายครั้งก็ได้ และคู่สมรสต้องอยู่ปฏิบัติหน้าที่ราชการติดต่อกันครบกำหนด ๔ ปี ไม่มีสิทธิลา ยกเว้นคู่สมรสกลับมาแล้ว และได้รับคำสั่งให้ไปอีก</p>
๑๑.การลาไปฟื้นฟูสมรรถภาพด้านอาชีพ	<p>ข้าราชการผู้ได้รับอันตรายหรือการเจ็บป่วยเพราะเหตุปฏิบัติราชการในหน้าที่ ถูกประทุษร้ายเพราะเหตุกระทำการตามหน้าที่ จนทำให้ตกเป็นผู้ทุพพลภาพหรือพิการ</p> <ul style="list-style-type: none"> - ลาไปฟื้นฟูด้านอาชีพได้ตามระยะเวลาที่กำหนดไว้ในหลักสูตรที่ประสงค์จะลา แต่ไม่เกิน ๑๒ เดือน <p>ข้าราชการที่ได้รับอันตรายหรือการป่วยเจ็บจนทำให้ตกเป็นผู้ทุพพลภาพหรือพิการเพราะเหตุอื่น</p> <ul style="list-style-type: none"> - ลาไปฟื้นฟูด้านอาชีพได้ตามระยะเวลาที่กำหนดไว้ในหลักสูตรที่ประสงค์จะลา แต่ไม่เกิน ๑๒ เดือน <p>จัดส่งใบลาต่อผู้บังคับบัญชาตามลำดับจนถึงผู้มีอำนาจพิจารณา หรืออนุญาตพร้อมแสดงหลักฐานเกี่ยวกับหลักสูตรที่ประสงค์จะลา และเอกสารที่เกี่ยวข้อง (ถ้ามี) เพื่อพิจารณาอนุญาต</p>	<p>ข้าราชการผู้ได้รับอันตรายหรือการเจ็บป่วยเพราะเหตุปฏิบัติราชการในหน้าที่ ถูกประทุษร้ายเพราะเหตุกระทำการตามหน้าที่ จนทำให้ตกเป็นผู้ทุพพลภาพหรือพิการ</p> <ul style="list-style-type: none"> - ลาไปฟื้นฟูด้านอาชีพได้ตามระยะเวลาที่กำหนดไว้ในหลักสูตรที่ประสงค์จะลา แต่ไม่เกิน ๑๒ เดือน <p>ข้าราชการที่ได้รับอันตรายหรือการป่วยเจ็บจนทำให้ตกเป็นผู้ทุพพลภาพหรือพิการเพราะเหตุอื่น</p> <ul style="list-style-type: none"> - ลาไปฟื้นฟูด้านอาชีพได้ตามระยะเวลาที่กำหนดไว้ในหลักสูตรที่ประสงค์จะลา แต่ไม่เกิน ๑๒ เดือน <p>จัดส่งใบลาต่อผู้บังคับบัญชาตามลำดับจนถึงผู้มีอำนาจพิจารณา หรืออนุญาตพร้อมแสดงหลักฐานเกี่ยวกับหลักสูตรที่ประสงค์จะลา และเอกสารที่เกี่ยวข้อง (ถ้ามี) เพื่อพิจารณาอนุญาต</p>	<p>ข้าราชการผู้ได้รับอันตรายหรือการเจ็บป่วยเพราะเหตุปฏิบัติราชการในหน้าที่ ถูกประทุษร้ายเพราะเหตุกระทำการตามหน้าที่ จนทำให้ตกเป็นผู้ทุพพลภาพหรือพิการ</p> <ul style="list-style-type: none"> - ลาไปฟื้นฟูด้านอาชีพได้ตามระยะเวลาที่กำหนดไว้ในหลักสูตรที่ประสงค์จะลา แต่ไม่เกิน ๑๒ เดือน <p>ข้าราชการที่ได้รับอันตรายหรือการป่วยเจ็บจนทำให้ตกเป็นผู้ทุพพลภาพหรือพิการเพราะเหตุอื่น</p> <ul style="list-style-type: none"> - ลาไปฟื้นฟูด้านอาชีพได้ตามระยะเวลาที่กำหนดไว้ในหลักสูตรที่ประสงค์จะลา แต่ไม่เกิน ๑๒ เดือน <p>จัดส่งใบลาต่อผู้บังคับบัญชาตามลำดับจนถึงผู้มีอำนาจพิจารณา หรืออนุญาตพร้อมแสดงหลักฐานเกี่ยวกับหลักสูตรที่ประสงค์จะลา และเอกสารที่เกี่ยวข้อง (ถ้ามี) เพื่อพิจารณาอนุญาต</p>

สรุปสิทธิการลาของพนักงานจ้าง

ประเภทการลา	พนักงานจ้างทั่วไป	พนักงานจ้างตามภารกิจ
๑. ลาป่วย	<p>ไม่เกิน ๑๕ วันทำการ ได้ค่าตอบแทน</p> <ul style="list-style-type: none"> - ระยะเวลาการจ้าง ๑ ปีไม่เกิน ๑๕ วันทำการ - ระยะเวลาการจ้าง ๙ เดือน ลาได้ไม่เกิน ๘ วันทำการ - ระยะเวลาการจ้าง ๖ เดือน ลาได้ไม่เกิน ๖ วันทำการ - ระยะเวลาการจ้าง ต่ำกว่า ๖ เดือน ลาได้ ไม่เกิน ๔ วันทำการ - การลาป่วยต่อเนื่อง จะนับรวมวันหยุดราชการด้วย 	<ul style="list-style-type: none"> - มีสิทธิลาป่วย+ลาภารกิจ นับรวมกันได้ไม่เกิน ๒๓ วัน ในแต่ละครั้งของการประเมินผลการปฏิบัติงาน จึงจะมีสิทธิได้เพิ่มค่าตอบแทน - ลาต่อเนื่อง กรณีเจ็บป่วยหนัก ต้องรักษานานให้ลาป่วยได้ไม่เกิน ๖๐ วัน ได้ค่าตอบแทน <p><u>หมายเหตุ</u> การนับจำนวนวันลาไม่เกิน ๒๓ วัน สำหรับวันลาภารกิจส่วนตัว และวันลาป่วยให้นับเฉพาะวันทำการ</p>
<p>*** การลาป่วยเกิน ๓ วัน ต้องมีใบรับรองแพทย์ส่งพร้อมใบลาด้วย ยกเว้นผู้มีอำนาจให้ลาจะเห็นสมควรเป็นอย่างอื่น***</p>		
๒. ลากิจ	<p>ไม่สามารถลากิจได้</p>	<ul style="list-style-type: none"> - มีสิทธิลาป่วย+ลาภารกิจ นับรวมกันได้ไม่เกิน ๒๓ วัน ในแต่ละครั้งของการประเมินผลการปฏิบัติงาน จึงจะมีสิทธิได้เพิ่มค่าตอบแทน - กรณีลากิจเพื่อเลี้ยงดูบุตรหลังคลอดมีสิทธิลากิจได้ไม่เกิน ๓๐ วัน <p><u>หมายเหตุ</u> ลากิจส่วนตัวให้ยื่นใบลาก่อนล่วงหน้าอย่างน้อย ๓ วันทำการ เมื่อได้รับอนุญาตแล้วจึงจะลาได้</p>
๓. ลาพักผ่อน	<p>ลาได้ปีละ ๑๐ วันทำการ</p> <ul style="list-style-type: none"> - ไม่มีสิทธิลาพักผ่อน ในปีแรกที่เริ่มจ้างและยังไม่ครบ ๖ เดือน <p><u>หมายเหตุ</u> ให้ยื่นใบลาพักผ่อนล่วงหน้าอย่างน้อย ๓ วันทำการ เมื่อได้รับอนุญาตแล้วจึงจะลาได้</p>	<p>ลาได้ปีละ ๑๐ วันทำการ</p> <ul style="list-style-type: none"> - ไม่มีสิทธิลาพักผ่อน ในปีแรกที่เริ่มจ้างและยังไม่ครบ ๖ เดือน <p><u>หมายเหตุ</u> ให้ยื่นใบลาพักผ่อนล่วงหน้าอย่างน้อยก่อน ๓ วันทำการ เมื่อได้รับอนุญาตแล้วจึงจะลาได้</p>

ประเภทการลา	พนักงานจ้างทั่วไป	พนักงานจ้างตามภารกิจ
๔. ลาคลอดบุตร	-ไม่เกิน ๙๐ วัน ได้ค่าตอบแทนระหว่างลาไม่เกิน ๔๕ วัน เว้นปีแรก ทำงานไม่ครบ ๗ เดือน ลาได้ไม่เกิน ๔๕ วัน มีสิทธิได้รับเงินสงเคราะห์การหยุดงานเพื่อการคลอดบุตรจากกองทุนประกันสังคม	ไม่เกิน ๙๐ วัน ได้รับค่าตอบแทนระหว่างลาไม่เกิน ๔๕ วัน มีสิทธิได้รับเงินสงเคราะห์การหยุดงานเพื่อการคลอดบุตรจากกองทุนประกันสังคม
ระหว่างการลาและการจ่ายค่าตอบแทนนอกเหนือจากที่กำหนดในประกาศนี้ให้อยู่ในดุลยพินิจของนายกองค้การบริหารส่วนตำบล		
๕. ลาอุปสมบท	-ไม่มีสิทธิลาอุปสมบท	-ลาได้ไม่เกิน ๑๒๐ วัน ได้ค่าตอบแทน -เว้นปีแรกลาได้ แต่ไม่ได้ค่าตอบแทนระหว่างลา <u>หมายเหตุ</u> ให้ยื่นในลาอุปสมบทล่วงหน้าไม่น้อยกว่า ๖๐ วัน
๖. ลาเพื่อตรวจคัดเลือกรับราชการทหาร	มีสิทธิลาได้โดยได้รับค่าจ้างระหว่างลาไม่เกิน ๓๐ วัน <u>หมายเหตุ</u> พนักงานจ้างที่ลาเข้าฝึกฯ และได้รับเงินเดือนจากกระทรวงกลาโหมจะไม่มีสิทธิได้รับค่าตอบแทนระหว่างลา	มีสิทธิลาได้ตามระยะเวลาที่เข้าฝึกฯ โดยได้รับค่าตอบแทนระหว่างลา <u>หมายเหตุ</u> พนักงานจ้างที่ลาเข้าฝึกฯ และได้รับเงินเดือนจากกระทรวงกลาโหมจะไม่มีสิทธิได้รับค่าจ้างระหว่างลา

ประเภทการลาที่ “พนักงานจ้างทั่วไป” และ “พนักงานจ้างตามภารกิจ” ไม่มีสิทธิลา

๗. ลาติดตามคู่สมรส
๘. ลาไปช่วยเหลือภริยาที่คลอดบุตร
๙. ลาไปศึกษา ฝึกอบรม ดูงาน หรือปฏิบัติการวิจัย
๑๐. ลาไปปฏิบัติงานในองค์การระหว่างประเทศ

แบบขอลาพักผ่อน

เขียนที่ องค์การบริหารส่วนตำบลท่าก้อ
วันที่.....เดือน.....พ.ศ.....

เรื่อง ขอลาพักผ่อน

เรียน นายองค์การบริหารส่วนตำบลท่าก้อ

ข้าพเจ้า.....ตำแหน่ง.....
สังกัด.....
มีวันลาพักผ่อนสะสม.....วันทำการ มีสิทธิลาพักผ่อนประจำปีนี้อีก...๑๐...วันทำการ รวมเป็น.....วันทำการ
ขอลาพักผ่อนตั้งแต่วันที่.....ถึงวันที่.....
(เป็นวันหยุดราชการ.....วัน) มีกำหนด.....วัน ในระหว่างกลางจะติดต่อข้าพเจ้าได้ที่

สถิติการลาในปีงบประมาณนี้

ลามาแล้ว วันทำการ	ลาครั้งนี้ วันทำการ	รวมเป็น วันทำการ

ขอแสดงความนับถือ

(ลงชื่อ)
(.....)

ความเห็นหัวหน้าสำนักปลัด/ผู้อำนวยการกอง

(ลงชื่อ).....
(.....)

ตำแหน่ง

ความเห็นผู้บังคับบัญชา

(ลงชื่อ)

ตำแหน่ง ปลัดองค์การบริหารส่วนตำบลท่าก้อ
วันที่.....เดือน.....พ.ศ.....

คำรับรองหัวหน้างาน

(ลงชื่อ).....

ตำแหน่ง.....

ขอมอบอำนาจหน้าที่ให้กับ.....
ทำการแทนข้าพเจ้าในระหว่างที่ข้าพเจ้าลา.....

คำสั่ง

() อนุญาต () ไม่อนุญาต

(ลงชื่อ).....ผู้มอบ
(.....)

(ลงชื่อ).....ผู้รับมอบ
(.....)

(ลงชื่อ).....
(.....)

นายองค์การบริหารส่วนตำบลท่าก้อ
วันที่.....เดือน.....พ.ศ.....

แบบใบลาป่วย ลาคลอดบุตร ลากิจส่วนตัว

เขียนที่

วันที่.....เดือน.....พ.ศ.....

เรื่อง.....

เรียน นายองค์การบริหารส่วนตำบลท่าก้อ

ข้าพเจ้า.....ตำแหน่ง.....

สังกัด

() ป่วย

ขอลา () กิจส่วนตัว เนื่องจาก.....

() คลอดบุตร

ตั้งแต่วันที่.....ถึงวันที่.....(เฉพาะลาป่วย ลากิจ เป็นวันหยุดราชการ

.....วัน) มีกำหนด.....วัน ข้าพเจ้าได้ลา () ป่วย () กิจส่วนตัว () คลอดบุตร ครั้ง

สุดท้ายตั้งแต่วันที่.....ถึงวันที่.....มีกำหนด.....วัน

ในระหว่างลาจะติดต่อข้าพเจ้าได้.....

ขอแสดงความนับถือ

สถิติการลาในปีงบประมาณนี้

ประเภทลา	ลามาแล้ว (วันทำการ)	ลาครั้งนี้ (วันทำการ)	รวมเป็น (วันทำการ)
ป่วย			
กิจส่วนตัว			
คลอดบุตร			

(ลงชื่อ).....

(.....)

ความเห็นหัวหน้าสำนักปลัด/ผ.กอง

.....

.....

(ลงชื่อ).....

(.....)

ตำแหน่ง.....

ความเห็นผู้บังคับบัญชา

.....

.....

(ลงชื่อ).....ผู้ตรวจสอบ

ตำแหน่ง.....

วันที่.....เดือน.....พ.ศ.....

คำรับรองหัวหน้างาน

.....

(ลงชื่อ).....

ตำแหน่ง.....

(ลงชื่อ)

(.....)

ตำแหน่ง ปลัดองค์การบริหารส่วนตำบลท่าก้อ

วันที่.....เดือน.....พ.ศ.....

คำสั่ง

() อนุญาต

() ไม่อนุญาต

ขอมอบอำนาจหน้าที่ให้กับ.....

ทำการแทนข้าพเจ้าในระหว่างที่ข้าพเจ้าลา.....

(ลงชื่อ).....ผู้มอบ

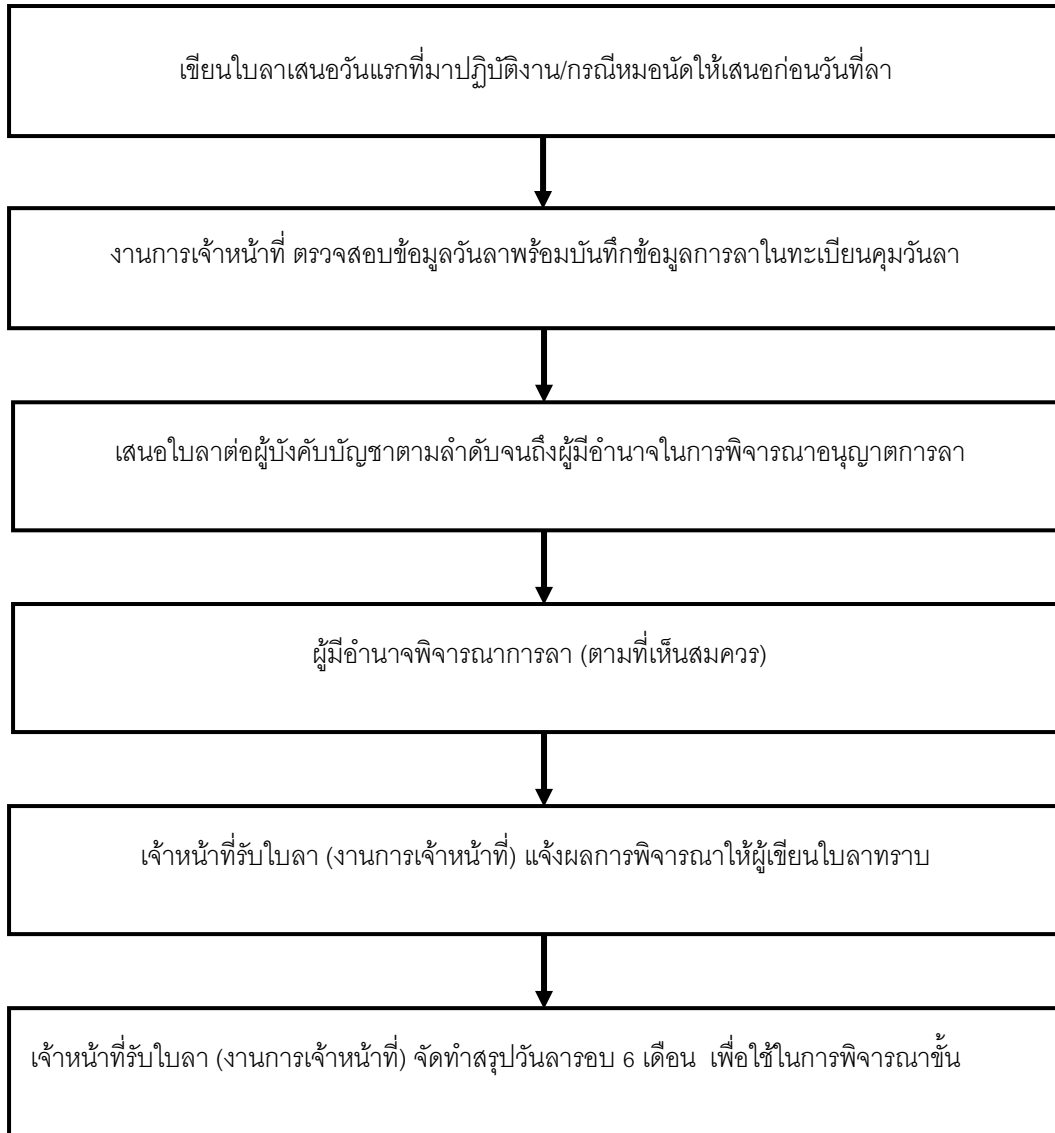
(.....)

นายกองค์การบริหารส่วนตำบลท่าก้อ

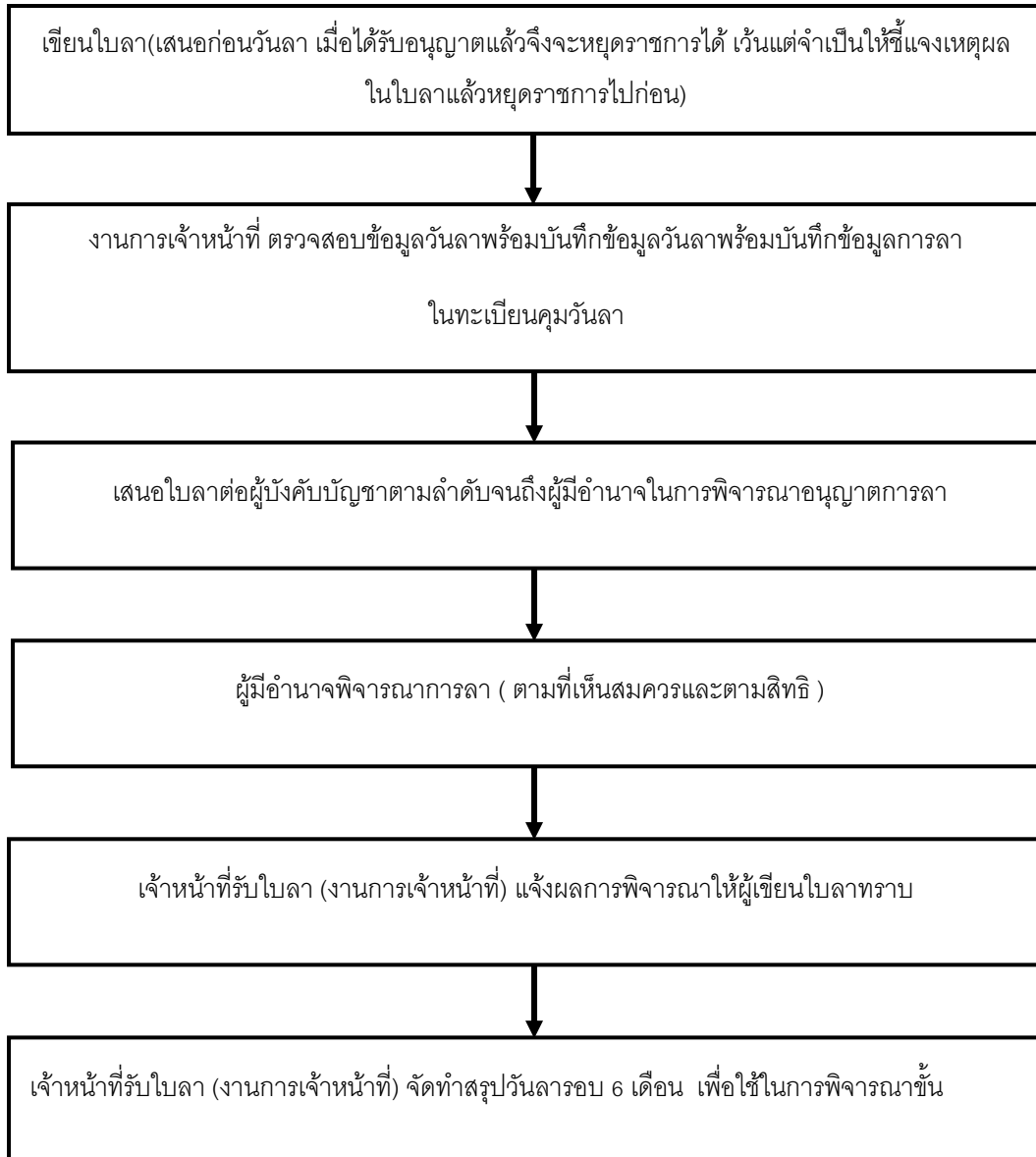
(ลงชื่อ).....ผู้รับมอบ

(.....)

แผนผังขั้นตอนการลาป่วย



แผนผังขั้นตอนการลาภกิจส่วนตัว



แผนผังขั้นตอนการลาพักผ่อน

