



ประกาศองค์การบริหารส่วนตำบลท่าก้อ
เรื่อง แผนการดำเนินงานองค์การบริหารส่วนตำบลท่าก้อ
ประจำปีประมาณ พ.ศ. ๒๕๖๖

ตามที่องค์การบริหารส่วนตำบลท่าก้อ อำเภอแม่สรวย จังหวัดเชียงราย ได้ประกาศใช้
ข้อบัญญัติองค์การบริหารส่วนตำบลท่าก้อ เรื่อง งบประมาณรายจ่าย ประจำปีงบประมาณ พ.ศ. ๒๕๖๖
ประกาศ ณ วันที่ ๒ เดือนกันยายน พ.ศ. ๒๕๖๕ และเพื่อปฏิบัติตามความนัยระเบียบกระทรวงมหาดไทยว่า
ด้วยการจัดทำแผนพัฒนาขององค์กรปกครองส่วนท้องถิ่น พ.ศ. ๒๕๔๘ แก้ไขเพิ่มเติม (ฉบับที่ ๒) พ.ศ. ๒๕๕๙
และที่แก้ไขเพิ่มเติม (ฉบับที่ ๓) พ.ศ. ๒๕๖๑ ข้อ ๒๖ (๑) และ (๒) และ ข้อ ๒๗ วรรคหนึ่ง องค์การบริหาร
ส่วนตำบลท่าก้อ จึงดำเนินการจัดทำแผนการดำเนินงานประจำปีงบประมาณ พ.ศ. ๒๕๖๖ ตามขั้นตอนแห่ง
ระเบียบกระทรวงมหาดไทยฯ ดังกล่าว โดยคณะกรรมการพัฒนาท้องถิ่นพิจารณาร่างแผนการดำเนินงาน
ประจำปี พ.ศ. ๒๕๖๖ แล้ว เมื่อคราวประชุมวันที่ ๒๒ กันยายน พ.ศ. ๒๕๖๕ นั้น

ฉะนั้น อาศัยอำนาจตามความนัย ระเบียบกระทรวงมหาดไทยว่าด้วยการจัดทำแผนพัฒนา
ขององค์กรปกครองส่วนท้องถิ่น พ.ศ. ๒๕๔๘ แก้ไขเพิ่มเติม (ฉบับที่ ๒) พ.ศ. ๒๕๕๙ และที่แก้ไขเพิ่มเติม
(ฉบับที่ ๓) พ.ศ. ๒๕๖๑ ข้อ ๒๖ (๒) องค์การบริหารส่วนตำบลท่าก้อ จึงประกาศแผนการดำเนินงาน
ประจำปีงบประมาณ พ.ศ. ๒๕๖๖ เพื่อใช้เป็นแนวทางในการดำเนินงานในปีงบประมาณ พ.ศ. ๒๕๖๖
รายละเอียดปรากฏตามท้ายประกาศนี้ หรือสามารถดูรายละเอียดได้ที่เว็บไซต์ องค์การบริหารส่วนตำบลท่าก้อ
www.thakho.go.th

จึงประกาศให้ทราบโดยทั่วกัน

ประกาศ ณ วันที่ ๓ เดือนตุลาคม พ.ศ. ๒๕๖๕


(นายรัชชนพงษ์ รัตนะ)

นายกองค์การบริหารส่วนตำบลท่าก้อ

แผนการดำเนินงาน
ประจำปีงบประมาณ พ.ศ. ๒๕๖๖



องค์การบริหารส่วนตำบลท่าก้อ
อำเภอแม่สรวย จังหวัดเชียงราย

สารบัญ

เรื่อง	หน้า
<u>ส่วนที่ ๑ บทนำ</u>	
-บทนำ	๑
-วัตถุประสงค์ของแผนการดำเนินงาน	๑
-ขั้นตอนการจัดทำแผนการดำเนินงาน	๑
-ประโยชน์ของการจัดทำแผนการดำเนินงาน	๒
-แผนภูมิแสดงขั้นตอนการจัดทำแผนการดำเนินงาน	๓
<u>ส่วนที่ ๒ บัญชีโครงการ/กิจกรรม</u>	
-บัญชีสรุปจำนวนโครงการ/กิจกรรม (ผด.๐๑)	๕ - ๘
-บัญชีโครงการ/กิจกรรม/งบประมาณ (ผด.๐๒)	๙-๖๒
-บัญชีจำนวน ครุภัณฑ์ วัสดุ สำหรับที่ไม่ได้ดำเนินการตามโครงการพัฒนาท้องถิ่น(ผด.๐๒/๑)	๖๓-๑๐๕

คำนำ

เนื่องด้วยระเบียบกระทรวงมหาดไทย ว่าด้วยการจัดทำแผนพัฒนาขององค์กรปกครองส่วนท้องถิ่น พ.ศ. ๒๕๔๘ แก้ไขเพิ่มเติม (ฉบับที่ ๓) พ.ศ. ๒๕๖๑ ได้กำหนดให้องค์กรปกครองส่วนท้องถิ่น ดำเนินการจัดทำแผนการดำเนินงาน ตามหมวด ๕ ข้อ ๒๖ การจัดทำแผนการดำเนินงานให้ดำเนินการตามระเบียบนี้ โดยมีขั้นตอนดังนี้ (๑) คณะกรรมการสนับสนุนการจัดทำแผนพัฒนาท้องถิ่น รวบรวมแผนงานโครงการพัฒนาขององค์กรปกครองส่วนท้องถิ่น หน่วยราชการส่วนกลาง ส่วนภูมิภาค รัฐบาลกิจและหน่วยงานอื่นๆ ที่ดำเนินการในพื้นที่ขององค์กรปกครองส่วนท้องถิ่น แล้วจัดทำร่างแผนดำเนินงาน เสนอคณะกรรมการพัฒนาท้องถิ่น (๒) คณะกรรมการพัฒนาพัฒนาท้องถิ่นพิจารณาร่างแผนดำเนินงาน แล้วเสนอผู้บริหารท้องถิ่นประกาศเป็นแผนดำเนินงาน ทั้งนี้ให้ปิดประกาศแผนการดำเนินงานภายในสิบห้าวันนับแต่วันที่ประกาศ เพื่อให้ประชาชนในท้องถิ่นทราบโดยทั่วกันและต้องปิดประกาศไว้อย่างน้อยสามสิบวัน และระเบียบกระทรวงมหาดไทย ว่าด้วยการจัดทำแผนพัฒนาขององค์กรปกครองส่วนท้องถิ่น (ฉบับที่ ๒) พ.ศ. ๒๕๕๙ ข้อ ๑๒ “ข้อ ๒๗ แผนการดำเนินงานให้จัดทำให้แล้วเสร็จภายในสามสิบวันนับแต่วันที่ประกาศใช้งบประมาณรายจ่ายประจำปีงบประมาณ งบประมาณรายจ่ายเพิ่มเติม งบประมาณรายจ่ายเงินสะสม หรือได้รับแจ้งแผนงานและโครงการจากหน่วยราชการส่วนกลาง ส่วนภูมิภาค รัฐบาลกิจหรือหน่วยงานอื่นๆ ที่ต้องดำเนินการในพื้นที่ขององค์กรปกครองส่วนท้องถิ่นในปีงบประมาณนั้น การขยายเวลาการจัดทำและการแก้ไขแผนการดำเนินงาน เป็นอำนาจผู้บริหารท้องถิ่น”

ดังนั้น เพื่อให้เป็นไปตามระเบียบดังกล่าว องค์การบริหารส่วนตำบลท่าก้อ จึงได้ดำเนินการจัดทำแผนการดำเนินงาน ประจำปีงบประมาณ พ.ศ. ๒๕๖๖ ขึ้น เพื่อให้ทราบถึงรายละเอียดแผนงาน โครงการพัฒนาและกิจกรรมที่ดำเนินการจริงทั้งหมดในพื้นที่ขององค์กรปกครองส่วนท้องถิ่นประจำปีงบประมาณนั้น และใช้เป็นแนวทางในการดำเนินงานในปีงบประมาณ พ.ศ.๒๕๖๖ ขององค์การบริหารส่วนตำบลท่าก้อ ให้มีความชัดเจนในการปฏิบัติมากขึ้นมีการประสานและบูรณาการ การทำงานกับหน่วยงานและการจำแนกรายละเอียดต่างๆ ของแผนงาน/โครงการในแผนการดำเนินงานจะทำให้การติดตามประเมินผลเมื่อสิ้นปีงบประมาณ ให้มีความสะดวกมากขึ้น และหวังเป็นอย่างยิ่งว่าแผนการดำเนินงานขององค์การบริหารส่วนตำบลท่าก้อ ประจำปีงบประมาณ พ.ศ. ๒๕๖๖ ฉบับนี้ จะสามารถใช้เป็นประโยชน์ต่อการดำเนินงานขององค์การบริหารส่วนตำบลท่าก้อและผู้ที่เกี่ยวข้องเป็นอย่างดี

ฝ่ายวิเคราะห์นโยบายและแผน
องค์การบริหารส่วนตำบลท่าก้อ
กันยายน พ.ศ. ๒๕๖๕

ส่วนที่ ๑

ประกอบด้วยเนื้อหา ดังนี้

- » บทนำ
- » วัตถุประสงค์ของแผนการดำเนินงาน
- » ขั้นตอนการจัดทำแผนการดำเนินงาน
- » ประโยชน์ของแผนการดำเนินงาน
- » แผนภูมิแสดงขั้นตอนการจัดทำแผนการดำเนินงาน

ส่วนที่ ๒

ประกอบด้วยเนื้อหา ดังนี้

- » บัญชีสรุปโครงการ/กิจกรรม (ผด.๐๑)
- » บัญชีโครงการ/กิจกรรม/งบประมาณ (ผด.๐๒)
- » บัญชีครุภัณฑ์สำหรับที่ไม่ได้ดำเนินการตามโครงการพัฒนาท้องถิ่น (ผด.๐๒/๑)

ส่วนที่ ๒ บัญชีโครงการ/กิจกรรม

องค์ประกอบ ประกอบด้วยบัญชีสรุปจำนวนโครงการและงบประมาณ และบัญชีโครงการ/กิจกรรม/งบประมาณโดยนำเสนอ ดังนี้

๒.๑ บัญชีสรุปจำนวนโครงการและงบประมาณ (แบบ ผด. ๐๑)

แบบ ผด. ๐๑ เป็นแบบบัญชีสรุปจำนวนโครงการและงบประมาณ แผนการดำเนินงาน ประจำปีงบประมาณ พ.ศ. ๒๕๖๖ ประกอบด้วย ยุทธศาสตร์/แผนงาน จำนวนโครงการที่ดำเนินการ คิดเป็นร้อยละของโครงการทั้งหมด จำนวนงบประมาณ คิดเป็นร้อยละของงบประมาณทั้งหมด หน่วยงานรับผิดชอบ

การจัดทำแผนการดำเนินงานตามแบบ ผด. ๐๑ นี้ จะต้องลงรายการยุทธศาสตร์ แผนงาน ให้ครบถ้วนสมบูรณ์ ลงรายการของจำนวนโครงการที่ดำเนินการ การคิดเป็นร้อยละของโครงการทั้งหมด จำนวนงบประมาณ และการคิดเป็นร้อยละของงบประมาณทั้งหมด และต้องระบุหน่วยงานรับผิดชอบ และเมื่อลงแต่ละยุทธศาสตร์และแผนงานแล้ว จะต้องรวมผลทุกครั้ง และจะต้องรวมผลในภาพรวมทั้งหมดด้วย

การลงยุทธศาสตร์และแผนงานโดยภาพรวมทั้งหมด ผลของการคิดเป็นร้อยละของโครงการทั้งหมด และการคิดเป็นร้อยละของงบประมาณทั้งหมด จะต้องเป็นร้อยละร้อยละ (๑๐๐)

๒.๒ บัญชีโครงการ/กิจกรรม/งบประมาณ (แบบ ผด. ๐๒)

แบบ ผด.๐๒ เป็นแบบบัญชีโครงการ/งบประมาณ แผนการดำเนินงาน ประจำปีงบประมาณ พ.ศ. ๒๕๖๖ ประกอบด้วย ยุทธศาสตร์แต่ละยุทธศาสตร์พร้อมแสดงแผนงาน โดยมีลำดับที่/โครงการ/รายละเอียดของกิจกรรมที่เกิดขึ้นจากโครงการ/งบประมาณ (บาท)/สถานที่ดำเนินการ/หน่วยงานรับผิดชอบหลัก/ปีงบประมาณและเดือน โดยเริ่มจากเดือนตุลาคมของปีหนึ่งไปสิ้นสุดเดือนกันยายนอีกปีหนึ่ง

๒.๓ บัญชีครุภัณฑ์สำหรับที่ไม่ได้ดำเนินการตามโครงการพัฒนาท้องถิ่น (แบบ ผด. ๐๒/๑)

แบบ ผด.๐๒/๑ เป็นแบบบัญชีครุภัณฑ์สำหรับที่ไม่ได้ดำเนินการตามโครงการพัฒนาท้องถิ่น ประจำปีงบประมาณ พ.ศ. ๒๕๖๖ ประกอบไปด้วยครุภัณฑ์ต่างๆ

ส่วนที่ ๑

๑. บทนำ

เนื่องด้วยระเบียบกระทรวงมหาดไทย ว่าด้วยการจัดทำแผนพัฒนาขององค์กรปกครองส่วนท้องถิ่น พ.ศ. ๒๕๔๘ และแก้ไขเพิ่มเติม (ฉบับที่ ๓) พ.ศ. ๒๕๖๑ ได้กำหนดให้องค์กรปกครองส่วนท้องถิ่น ดำเนินการจัดทำแผนการดำเนินงาน ตามหมวด ๕ ข้อ ๒๖ การจัดทำแผนการดำเนินงานให้ดำเนินการตามระเบียบนี้ โดยมีขั้นตอนดังนี้ (๑) คณะกรรมการสนับสนุนการจัดทำแผนพัฒนาท้องถิ่น รวบรวมแผนงานโครงการพัฒนาขององค์กรปกครองส่วนท้องถิ่น หน่วยราชการส่วนกลาง ส่วนภูมิภาค รัฐวิสาหกิจและหน่วยงานอื่นๆ ที่ดำเนินการในพื้นที่ขององค์กรปกครองส่วนท้องถิ่น แล้วจัดทำร่างแผนดำเนินงาน เสนอคณะกรรมการพัฒนาท้องถิ่น (๒) คณะกรรมการพัฒนาท้องถิ่น พิจารณาร่างแผนดำเนินงาน แล้วเสนอผู้บริหารท้องถิ่นประกาศเป็นแผนดำเนินงาน ทั้งนี้ให้ปิดประกาศแผนการดำเนินงานภายในสิบห้าวันนับแต่วันที่ประกาศ เพื่อให้ประชาชนในท้องถิ่นทราบโดยทั่วกันและต้องปิดประกาศไว้อย่างน้อยสามสิบวัน และระเบียบกระทรวงมหาดไทย ว่าด้วยการจัดทำแผนพัฒนาขององค์กรปกครองส่วนท้องถิ่น (ฉบับที่ ๓) พ.ศ. ๒๕๖๑ ข้อ ๒๗ แผนการดำเนินงานให้จัดทำให้แล้วเสร็จภายในสามสิบวันนับแต่วันที่ประกาศใช้ งบประมาณรายจ่ายประจำปีงบประมาณ งบประมาณรายจ่ายเพิ่มเติม งบประมาณรายจ่ายเงินสะสม หรือได้รับแจ้งแผนงานและโครงการจากหน่วยราชการส่วนกลาง ส่วนภูมิภาค รัฐวิสาหกิจหรือหน่วยงานอื่นๆ ที่ต้องดำเนินการในพื้นที่องค์กรปกครองส่วนท้องถิ่นในปีงบประมาณนั้น การขยายเวลาการจัดทำและการแก้ไขแผนการดำเนินงาน เป็นอำนาจผู้บริหารท้องถิ่น

ภายใต้กฎหมายดังกล่าว องค์การบริหารส่วนตำบลท่าก้อ จึงได้ดำเนินการจัดทำแผนการดำเนินงาน ประจำปีงบประมาณ พ.ศ. ๒๕๖๖ ขึ้น เพื่อให้ทราบถึงรายละเอียดแผนงาน โครงการพัฒนาและกิจกรรมที่ดำเนินการจริงทั้งหมดในพื้นที่ขององค์การบริหารส่วนตำบลท่าก้อประจำปีงบประมาณนั้น และใช้เป็นแนวทางในการดำเนินงาน ในปีงบประมาณ พ.ศ. ๒๕๖๖ ขององค์การบริหารส่วนตำบลท่าก้อให้มีความชัดเจนในการปฏิบัติมากขึ้นมีการประสานและบูรณาการ การทำงานกับหน่วยงานและการจำแนกรายละเอียดต่างๆ ของแผนงาน /โครงการในแผนการดำเนินงานจะทำให้มีการติดตามประเมินผลเมื่อสิ้นปีงบประมาณมีความสะดวกมากขึ้น

๒. วัตถุประสงค์ของแผนการดำเนินงาน

๑. เพื่อแสดงถึงรายละเอียดของแผนงาน โครงการพัฒนาและกิจกรรมการพัฒนาที่ดำเนินการจริงทั้งหมดในพื้นที่ขององค์กรปกครองส่วนท้องถิ่น ประจำปีงบประมาณนั้น

๒. เพื่อใช้แนวทางในการดำเนินงานในปีงบประมาณนั้นขององค์กรปกครองส่วนท้องถิ่น มีความชัดเจนในการปฏิบัติมากขึ้น ลดความซ้ำซ้อนของโครงการ

๓. เพื่อให้มีการประสานและบูรณาการการทำงานกับหน่วยงานและจำแนกรายละเอียดต่างๆ ของแผนงาน/โครงการ ในแผนการดำเนินงานจะทำให้การติดตามประเมินผลเมื่อสิ้นปีงบประมาณมีความสะดวกมากขึ้น

๓. ขั้นตอนการจัดทำแผนการดำเนินงาน

ระเบียบกระทรวงมหาดไทยว่าด้วยการจัดทำแผนพัฒนาขององค์กรปกครองส่วนท้องถิ่น พ.ศ. ๒๕๔๘ และแก้ไขเพิ่มเติม ฉบับที่ ๓ พ.ศ. ๒๕๖๑ ข้อ ๔ ได้กำหนดให้จัดทำแผนการดำเนินงานตามข้อ ๒๖ และข้อ ๒๗ ว่า การจัดทำแผนการดำเนินงานให้ดำเนินการตามระเบียบนี้โดยมีขั้นตอนดำเนินการดังนี้

ขั้นตอนที่ ๑ ขั้นตอนการจัดทำร่างแผน

คณะกรรมการสนับสนุนการจัดทำแผนพัฒนาท้องถิ่นรวบรวมแผนงาน โครงการพัฒนาขององค์กรปกครองส่วนท้องถิ่น หน่วยงานราชการส่วนกลาง ส่วนภูมิภาค รัฐวิสาหกิจและหน่วยงานอื่นๆ ที่ดำเนินการในพื้นที่ขององค์กรปกครองส่วนท้องถิ่น แล้วจัดทำร่างแผนการดำเนินงาน เสนอคณะกรรมการพัฒนาท้องถิ่น

ขั้นตอนที่ ๒ ขั้นตอนการพิจารณาวางแผน

คณะกรรมการพัฒนาท้องถิ่นพิจารณาแผนการดำเนินงาน แล้วเสนอผู้บริหารท้องถิ่นประกาศเป็นแผนการดำเนินงาน

ขั้นตอนที่ ๓ การประกาศใช้แผนการดำเนินงาน

คณะกรรมการพัฒนาท้องถิ่นพิจารณาแผนการดำเนินงาน แล้วเสนอผู้บริหารท้องถิ่นประกาศเป็นแผนการดำเนินงาน ทั้งนี้ ให้ปิดประกาศแผนการดำเนินงานภายในสิบห้าวันนับแต่วันที่ประกาศ เพื่อให้ประชาชนในท้องถิ่นทราบโดยทั่วกันและต้องปิดประกาศไว้อย่างน้อยสามสิบวัน

แผนการดำเนินงานให้จัดทำเสร็จภายในสามสิบวันนับแต่วันที่ประกาศใช้งบประมาณรายจ่ายประจำปี งบประมาณรายจ่ายเพิ่มเติม งบประมาณจากเงินสะสม หรือได้รับแจ้งแผนงาน/โครงการจากหน่วยงานราชการส่วนกลาง ส่วนภูมิภาค รัฐวิสาหกิจหรือหน่วยงานอื่นๆ ที่ต้องดำเนินการในพื้นที่องค์กรปกครองส่วนท้องถิ่นในปีงบประมาณนั้น

“การขยายเวลาการจัดทำและการแก้ไขแผนการดำเนินงานเป็นอำนาจของผู้บริหารท้องถิ่น”

การจัดทำแผนการดำเนินงานเพิ่มเติม

ภายหลังจากองค์กรปกครองส่วนท้องถิ่นได้จัดทำแผนการดำเนินงานแล้วหากองค์กรปกครองส่วนท้องถิ่นมีการจัดตั้งงบประมาณเพิ่มเติมหรือได้รับแจ้งแผนงาน/โครงการเพิ่มเติมจากหน่วยงานราชการ ส่วนกลาง ส่วนภูมิภาค รัฐวิสาหกิจหรือหน่วยงานอื่นๆ ที่ดำเนินการในพื้นที่องค์กรปกครองส่วนท้องถิ่นในปีงบประมาณนั้น ให้องค์กรปกครองส่วนท้องถิ่นดำเนินการจัดทำแผนการดำเนินงานให้แล้วเสร็จภายใน ๓๐ วัน นับแต่มีการจัดตั้งงบประมาณเพิ่มเติมหรือได้รับแจ้งแผนงาน/โครงการเพิ่มเติมจากหน่วยงานราชการส่วนกลาง ส่วนภูมิภาค รัฐวิสาหกิจหรือหน่วยงานอื่นๆ (โดยให้จัดทำเป็นแผนการดำเนินงานเพิ่มเติม ฉบับที่ ๑,๒,๓,๔,.....)

ร่างแผนการดำเนินงานให้พิจารณาจัดหมวดหมู่ให้สอดคล้องกับยุทธศาสตร์และแผนงานขององค์กรปกครองส่วนท้องถิ่น ที่กำหนดไว้ในยุทธศาสตร์การพัฒนาขององค์กรปกครองส่วนท้องถิ่น และสอดคล้องกับแผนพัฒนาสี่ปี โดยมีเค้าโครงแผนการดำเนินงาน ๒ ส่วน คือ

ส่วนที่ ๑ บทนำ

- ๑.๑ บทนำ
- ๑.๒ วัตถุประสงค์ของแผนการดำเนินงาน
- ๑.๓ ขั้นตอนการจัดทำแผนการดำเนินงาน
- ๑.๔ ประโยชน์ของการจัดทำแผนการดำเนินงาน

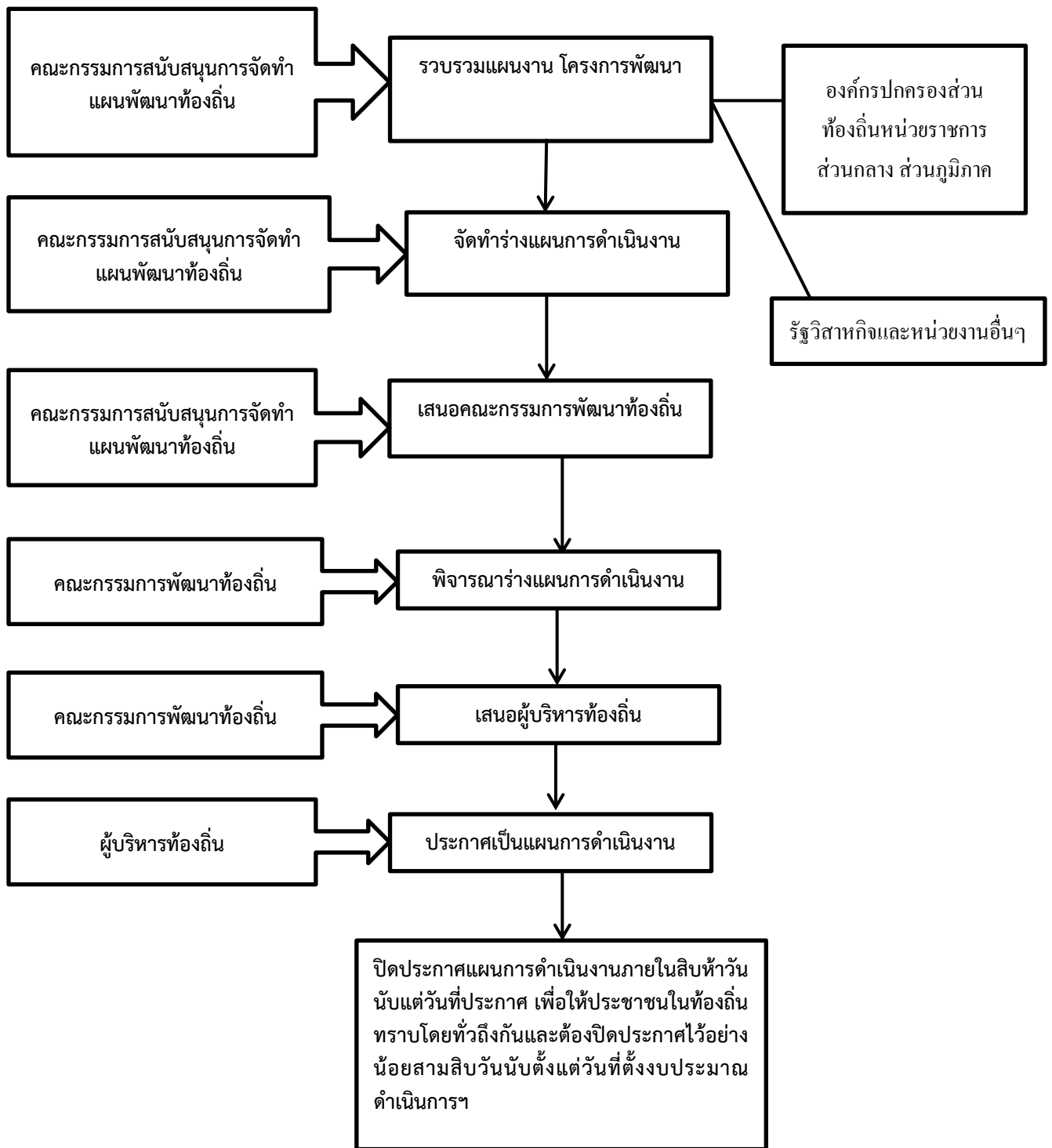
ส่วนที่ ๒ บัญชีโครงการ/กิจกรรม

- ๒.๑ บัญชีสรุปจำนวนโครงการพัฒนาท้องถิ่น/กิจกรรม และงบประมาณ (ผด.๐๑)
- ๒.๒ บัญชีโครงการพัฒนาท้องถิ่น/กิจกรรมและงบประมาณ (ผด.๐๒)
- ๒.๓ บัญชีจำนวนครุภัณฑ์ วัสดุ สำหรับที่ไม่ได้ดำเนินการตามโครงการพัฒนาท้องถิ่น (แบบ ผด.๐๒/๑)

๔. ประโยชน์ของแผนการดำเนินงาน

๑. ทำให้การดำเนินงานแผนงาน/โครงการพัฒนาในปีงบประมาณ มีความชัดเจนในการปฏิบัติมากขึ้น
๒. มีความสะดวกในการติดตามประเมินผลการทำงานไปปฏิบัติ มีความสะดวกและมีประสิทธิภาพ
๓. เพื่อให้การใช้จ่ายงบประมาณในแต่ละปีของหน่วยงานเป็นไปอย่างมีประสิทธิภาพ
๔. ทราบถึงจำนวนงบประมาณที่ต้องจ่ายจริงในแต่ละปี
๕. สามารถบริหารเวลาในการดำเนินงานโครงการของทุกส่วนขององค์การบริหารส่วนตำบลทำก็
๖. สามารถนำแผนการปฏิบัติการมาวิเคราะห์ปัญหาอันเกิดจากการดำเนินโครงการต่างๆตามงบประมาณในปีงบประมาณ พ.ศ. ๒๕๖๖ ได้อย่างถูกต้อง

ขั้นตอนการจัดทำแผนการดำเนินงาน



แผนภูมิ : แสดงขั้นตอนการจัดทำแผนการดำเนินงานองค์การบริหารส่วนตำบลท่าก้อ
ประจำปีงบประมาณ พ.ศ.๒๕๖๖

ส่วนที่ ๒

ประกอบด้วยเนื้อหา ดังนี้

- » บัญชีสรุปโครงการ/กิจกรรม (ผด.๐๑)
- » บัญชีโครงการ/กิจกรรม/งบประมาณ (ผด.๐๒)
- » บัญชีครุภัณฑ์สำหรับที่ไม่ได้ดำเนินการตามโครงการพัฒนาท้องถิ่น (ผด.๐๒/๑)

ส่วนที่ ๒ บัญชีโครงการ/กิจกรรม

องค์ประกอบ ประกอบด้วยบัญชีสรุปจำนวนโครงการและงบประมาณ และบัญชีโครงการ/กิจกรรม/งบประมาณโดยนำเสนอ ดังนี้

๒.๑ บัญชีสรุปจำนวนโครงการและงบประมาณ (แบบ ผด. ๐๑)

แบบ ผด. ๐๑ เป็นแบบบัญชีสรุปจำนวนโครงการและงบประมาณ แผนการดำเนินงาน ประจำปีงบประมาณ พ.ศ. ๒๕๖๖ ประกอบด้วย ยุทธศาสตร์/แผนงาน จำนวนโครงการที่ดำเนินการ คิดเป็นร้อยละของโครงการทั้งหมด จำนวนงบประมาณ คิดเป็นร้อยละของงบประมาณทั้งหมด หน่วยงานรับผิดชอบ

การจัดทำแผนการดำเนินงานตามแบบ ผด. ๐๑ นี้ จะต้องลงรายการยุทธศาสตร์ แผนงาน ให้ครบถ้วนสมบูรณ์ ลงรายการของจำนวนโครงการที่ดำเนินการ การคิดเป็นร้อยละของโครงการทั้งหมด จำนวนงบประมาณ และการคิดเป็นร้อยละของงบประมาณทั้งหมด และต้องระบุหน่วยงานรับผิดชอบ และเมื่อลงแต่ละยุทธศาสตร์และแผนงานแล้ว จะต้องรวมผลทุกครั้ง และจะต้องรวมผลในภาพรวมทั้งหมดด้วย

การลงยุทธศาสตร์และแผนงานโดยภาพรวมทั้งหมด ผลของการคิดเป็นร้อยละของโครงการทั้งหมด และการคิดเป็นร้อยละของงบประมาณทั้งหมด จะต้องเป็นร้อยละร้อยละ (๑๐๐)

๒.๒ บัญชีโครงการ/กิจกรรม/งบประมาณ (แบบ ผด. ๐๒)

แบบ ผด.๐๒ เป็นแบบบัญชีโครงการ/งบประมาณ แผนการดำเนินงาน ประจำปีงบประมาณ พ.ศ. ๒๕๖๖ ประกอบด้วย ยุทธศาสตร์แต่ละยุทธศาสตร์พร้อมแสดงแผนงาน โดยมีลำดับที่/โครงการ/รายละเอียดของกิจกรรมที่เกิดขึ้นจากโครงการ/งบประมาณ (บาท)/สถานที่ดำเนินการ/หน่วยงาน รับผิดชอบหลัก/ปีงบประมาณและเดือน โดยเริ่มจากเดือนตุลาคมของปีหนึ่งไปสิ้นสุดเดือนกันยายนอีกปีหนึ่ง

๒.๓ บัญชีครุภัณฑ์สำหรับที่ไม่ได้ดำเนินการตามโครงการพัฒนาท้องถิ่น (แบบ ผด. ๐๒/๑)

แบบ ผด.๐๒/๑ เป็นแบบบัญชีครุภัณฑ์สำหรับที่ไม่ได้ดำเนินการตามโครงการพัฒนาท้องถิ่น ประจำปีงบประมาณ พ.ศ. ๒๕๖๖ ประกอบไปด้วยครุภัณฑ์ต่างๆ

**บัญชีสรุปจำนวนโครงการและงบประมาณ
แผนการดำเนินงาน ประจำปีงบประมาณ พ.ศ. ๒๕๖๖
องค์การบริหารส่วนตำบลท่าก้อ**

ยุทธศาสตร์/ แผนงาน	จำนวนโครงการ ที่ดำเนินการ	คิดเป็นร้อยละ ของโครงการ ทั้งหมด	จำนวน งบประมาณ	ร้อยละของ งบประมาณ ทั้งหมด	หน่วยงาน รับผิดชอบหลัก
ก. ยุทธศาสตร์จังหวัดที่ ๔ การพัฒนาทรัพยากรมนุษย์และคุณภาพชีวิตเพื่อให้ประชาชนอยู่เย็นเป็นสุข					
ข. ยุทธศาสตร์การพัฒนาของ อปท.ในเขตจังหวัด ยุทธศาสตร์ที่ ๔ การพัฒนาทรัพยากรมนุษย์และคุณภาพชีวิตเพื่อให้ประชาชนอยู่เย็นเป็นสุข					
ยุทธศาสตร์การพัฒนาของ อปท. ที่ ๑ ด้านการพัฒนาด้านคุณภาพชีวิต					
กลยุทธ์ ๑.ส่งเสริมสนับสนุนคุณภาพชีวิตเด็ก สตรี ผู้สูงอายุ คนพิการและผู้ด้อยโอกาส					
๒. ส่งเสริมสุขอนามัยของประชาชน ป้องกันแพร่ระบาดของโรคติดต่อ					
๓.ส่งเสริมอาชีพและสร้างรายได้ให้แก่ประชาชน					
แผนงานการรักษาความสงบภายใน					
รวม	๑๒		๕๔๕,๐๐๐		สำนักปลัด
แผนงานการศึกษา					
รวม	๓		๙๐,๐๐๐		กองการศึกษาฯ
แผนงานสาธารณสุข					
รวม	๖		๖๔๐,๐๐๐		สำนักปลัด
แผนงานสังคมสงเคราะห์					
รวม	๓		๓๖,๐๐๐		สำนักปลัด
แผนงานสร้างความเข้มแข็งของชุมชน					
รวม	๑๐		๒๗๕,๐๐๐		สำนักปลัด
แผนงานการศาสนาวัฒนธรรมและนันทนาการ					
รวม	๑๔		๕๕๓,๐๐๐		กองการศึกษาฯ

ยุทธศาสตร์/ แผนงาน	จำนวนโครงการ ที่ดำเนินการ	คิดเป็นร้อยละ ของโครงการ ทั้งหมด	จำนวน งบประมาณ	ร้อยละของ งบประมาณ ทั้งหมด	หน่วยดำเนินงาน
แผนงานการเกษตร					
รวม	๓		๗๕,๐๐๐		สำนักปลัด
แผนงานงบกกลาง					
รวม	๙		๓๒,๘๑๑,๕๑๒		ทุกสำนักกอง
รวมทั้งสิ้น	๖๐	๓๘.๔๖	๓๕,๐๒๕,๕๑๒	๕๘.๙๗	
ก. ยุทธศาสตร์จังหวัดที่ ๔ การพัฒนาทรัพยากรมนุษย์และคุณภาพชีวิตเพื่อให้ประชาชนอยู่เย็นเป็นสุข					
ข. ยุทธศาสตร์การพัฒนาของ อปท.ในเขตจังหวัด ยุทธศาสตร์ที่ ๔ การพัฒนาทรัพยากรมนุษย์และคุณภาพชีวิตเพื่อให้ประชาชนอยู่เย็นเป็นสุข					
ยุทธศาสตร์การพัฒนาของ อปท. ที่ ๒ ด้านการพัฒนาการศึกษา					
กลยุทธ์ ๑.ส่งเสริมสนับสนุนการพัฒนาคุณภาพมาตรฐานการศึกษาและพัฒนาบุคลากรได้รับการพัฒนาคุณภาพตามมาตรฐานวิชาชีพ					
๒.ส่งเสริมการศึกษาของเด็กและเยาวชนได้รับการพัฒนาที่เหมาะสมตามวัย					
แผนงานการศึกษา					
รวม	๑๓	๘.๓๓	๑๑,๑๔๙,๖๖๒	๑๘.๗๗	กองการศึกษาฯ
รวมทั้งสิ้น	๑๓	๘.๓๓	๑๑,๑๔๙,๖๖๒	๑๘.๗๗	
ก. ยุทธศาสตร์จังหวัดที่ ๑ การพัฒนาขีดความสามารถในการแข่งขันด้านการค้าการลงทุนและการบริการโลจิสติกส์เชื่อมโยงกลุ่มจังหวัด กลุ่มอาเซียน+๖และGMS					
ข. ยุทธศาสตร์การพัฒนาของ อปท.ในเขตจังหวัด ยุทธศาสตร์ที่ ๑ ยุทธศาสตร์พัฒนาด้านการพัฒนาด้านโครงสร้างพื้นฐานและระบบโลจิสติกส์เชื่อมโยงกลุ่มจังหวัด กลุ่มอาเซียน+๖และ GMS					
ยุทธศาสตร์การพัฒนาของ อปท. ที่ ๓ ด้านการพัฒนาโครงสร้างพื้นฐาน					
กลยุทธ์ ๑.จัดให้มีการสาธารณูปโภค และสาธารณูปการที่สะดวก					
๒.พัฒนาและดูแลรักษาแหล่งน้ำธรรมชาติเพื่อให้มีน้ำสะอาดเพียงพอต่อการอุปโภคบริโภค					
แผนงาน อุตสาหกรรมและการโยธา					
รวม	๔๘	๓๐.๗๗	๑๒,๑๙๐,๑๘๐	๒๐.๕๒	กองช่าง
รวมทั้งสิ้น	๔๘	๓๐.๗๗	๑๒,๑๙๐,๑๘๐	๒๐.๕๒	

ยุทธศาสตร์/ แผนงาน	จำนวนโครงการ ที่ดำเนินการ	คิดเป็นร้อยละ ของโครงการ ทั้งหมด	จำนวน งบประมาณ	ร้อยละของ งบประมาณ ทั้งหมด	หน่วยดำเนินงาน
ก. ยุทธศาสตร์จังหวัดที่ ๒ การส่งเสริมการผลิตสินค้าการเกษตรคุณภาพมาตรฐานสากลและเป็นมิตรกับสิ่งแวดล้อม					
ข. ยุทธศาสตร์การพัฒนาของ อปท.ในเขตจังหวัด ยุทธศาสตร์ที่ ๒ การพัฒนาเศรษฐกิจและการท่องเที่ยว					
ยุทธศาสตร์การพัฒนาของ อปท. ที่ ๔ การพัฒนาเศรษฐกิจตามแนวทางปรัชญาเศรษฐกิจพอเพียงและพัฒนากลุ่มอาชีพในตำบล					
กลยุทธ์ ๑.น้อมนำปรัชญาเศรษฐกิจพอเพียงไปบูรณาการในการเสริมสร้างคุณภาพชีวิตให้กับประชาชนในท้องถิ่น					
แผนงานการเกษตร					
รวม	๖	๓.๘๕	๑๒๕,๐๐๐	๐.๒๑	สำนักปลัด
รวมทั้งสิ้น	๖	๓.๘๕	๑๒๕,๐๐๐	๐.๒๑	
ก. ยุทธศาสตร์จังหวัดที่ ๕ การจัดการทรัพยากรธรรมชาติและสิ่งแวดล้อมให้ดำรงความอุดมสมบูรณ์และยั่งยืน					
ข. ยุทธศาสตร์การพัฒนาของ อปท.ในเขตจังหวัด ยุทธศาสตร์ที่ ๕ พัฒนาด้านทรัพยากรธรรมชาติและสิ่งแวดล้อมให้ดำรงความสมบูรณ์และยั่งยืน					
ยุทธศาสตร์การพัฒนาของ อปท. ที่ ๕ ยุทธศาสตร์การพัฒนาด้านสิ่งแวดล้อมและการท่องเที่ยว					
กลยุทธ์ ๑.จัดให้มีการดูแลรักษาทรัพยากรธรรมชาติและสิ่งแวดล้อม					
แผนงานเคหะและชุมชน					
รวม	๑		๑๗,๐๐๐		กองช่าง
แผนงานสาธารณสุข					
รวม	๑		๒๐,๐๐๐		สำนักปลัด
แผนงานเกษตร					
รวม	๒		๔๐,๐๐๐		สำนักปลัด
แผนงานการศึกษา					
รวม	๑		๕๐,๐๐๐		กองการศึกษาฯ
รวมทั้งสิ้น	๕	๓.๒๑	๑๒๗,๐๐๐	๐.๒๑	

ยุทธศาสตร์/ แผนงาน	จำนวนโครงการ ที่ดำเนินการ	คิดเป็นร้อยละ ของโครงการ ทั้งหมด	จำนวน งบประมาณ	ร้อยละของ งบประมาณ ทั้งหมด	หน่วยดำเนินงาน
ก. ยุทธศาสตร์จังหวัดที่ ๕ การจัดการทรัพยากรธรรมชาติและสิ่งแวดล้อมให้ดำรงความอุดมสมบูรณ์และยั่งยืน					
ข. ยุทธศาสตร์การพัฒนาของ อปท.ในเขตจังหวัด ยุทธศาสตร์ที่ ๖ ยุทธศาสตร์ด้านการเมืองและการบริหาร					
ยุทธศาสตร์การพัฒนาของ อปท. ที่ ๖ การพัฒนาด้านการเมืองและการบริหาร					
กลยุทธ์ ๑. ส่งเสริมการมีส่วนร่วมของประชาชนในการพัฒนาท้องถิ่นและใช้เทคโนโลยีสารสนเทศในการบริการและบริหารจัดการ					
๒. การเสริมสร้างประสิทธิภาพและธรรมาภิบาลในการบริหารจัดการ					
แผนงานบริหารทั่วไป					
รวม	๑๓		๓๓๕,๐๐๐		สำนักปลัด
แผนงานบริหารงานทั่วไป (งานสถิติและวิชาการ)					
รวม	๙		๔๑๐,๐๐๐		สำนักปลัด
แผนงานบริหารงานทั่วไป(งานควบคุมภายในและการตรวจสอบภายใน)					
รวม	๑		๑๕,๐๐๐		สำนักปลัด
แผนงานบริหารงานทั่วไป (งานบริหารงานคลัง)					
รวม	๑		๑๕,๐๐๐		กองคลัง
รวมทั้งสิ้น	๒๔	๑๕.๓๘	๗๗๕,๐๐๐	๑.๓๐	
รวมทั้ง ๖ ยุทธศาสตร์	๑๕๖	๑๐๐.๐๐	๕๙,๓๙๒,๓๕๔	๑๐๐.๐๐	

๒.บัญชีโครงการพัฒนาท้องถิ่น กิจกรรมและงบประมาณ

แบบ ผด.๐๒

แผนดำเนินงานประจำปีงบประมาณ พ.ศ. ๒๕๖๖

องค์การบริหารส่วนตำบลท่าก้อ อำเภอแม่สรวย จังหวัดเชียงราย

ตอบสนองต่อยุทธศาสตร์การพัฒนาและแผนพัฒนาท้องถิ่น (พ.ศ. ๒๕๖๖-๒๕๗๐)

ก.ยุทธศาสตร์ชาติ ๒๐ ปี (พ.ศ. ๒๕๖๑-๒๕๘๐) ประเด็นยุทธศาสตร์ ที่ ๓ ยุทธศาสตร์ชาติด้านการพัฒนาและเสริมสร้างศักยภาพทรัพยากรมนุษย์

ข.ยุทธศาสตร์การพัฒนาตามแผนพัฒนาเศรษฐกิจและสังคมแห่งชาติ ฉบับที่ ๑๓ หมุดหมายการพัฒนาที่ ๑๒ ไทยมีกำลังคนสมรรถนะสูง มุ่งเรียนรู้อย่างต่อเนื่อง ตอบโจทย์การพัฒนา แห่งอนาคต

ค. ยุทธศาสตร์การพัฒนาจังหวัด ยุทธศาสตร์ ที่ ๖ การพัฒนาคุณภาพชีวิตและทรัพยากรมนุษย์เพื่อให้ประชาชนอยู่เย็นเป็นสุข

ง. ยุทธศาสตร์การพัฒนาของอปท.ในเขตจังหวัด ยุทธศาสตร์ที่ ๔ การพัฒนาคุณภาพชีวิตและการป้องกันบรรเทาสาธารณภัย

จ.ยุทธศาสตร์การพัฒนาขององค์กรปกครองส่วนท้องถิ่น ยุทธศาสตร์ที่ ๑ การพัฒนาด้านคุณภาพชีวิต

กลยุทธ์ ๑.ส่งเสริมสนับสนุนคุณภาพชีวิตเด็ก สตรี ผู้สูงอายุ คนพิการและผู้ด้อยโอกาส

๒. ส่งเสริมสุขอนามัยของประชาชน ป้องกันแพร่ระบาดของโรคติดต่อ

๓.ส่งเสริมอาชีพและสร้างรายได้ให้แก่ประชาชน

๑.แผนงานการรักษาความสงบภายใน (งานป้องกันและบรรเทาสาธารณภัย)

ลำดับ ที่	โครงการ/กิจกรรม	รายละเอียดของ กิจกรรม	งบประมาณ	สถานที่ ดำเนินการ	หน่วยดำเนินการ	พ.ศ. ๒๕๖๕			พ.ศ. ๒๕๖๖									
						ต.ค.	พ.ย.	ธ.ค.	ม.ค.	ก.พ.	มี.ค.	เม.ย.	พ.ค.	มิ.ย.	ก.ค.	ส.ค.	ก.ย.	
๑	โครงการป้องกันและ แก้ไขปัญหาไฟฟ้า	เพื่อป้องกันและแก้ไข ปัญหาไฟฟ้า	๒๐๐,๐๐๐	อบต.ท่าก้อและ พื้นที่ตำบลท่าก้อ	ฝ่ายป้องกันฯ สำนักปลัด													
๒	โครงการฝึกซ้อมแผน ป้องกันและบรรเทา สาธารณภัย	เพื่อศักยภาพแก่ เจ้าหน้าที่ในการป้องกัน และบรรเทาสาธารณภัย	๑๕,๐๐๐	อบต. ท่าก้อ / สถานที่อบรม	ฝ่ายป้องกันฯ สำนักปลัด			→										
๓	โครงการฝึกอบรมอาสา ป้องกันภัยฯ	เพื่ออบรมให้ความรู้ด้าน การป้องกันและบรรเทา สาธารณภัย	๑๐,๐๐๐	อบต. ท่าก้อ / สถานที่อบรม	ฝ่ายป้องกันฯ สำนักปลัด								→					

แผนงานการรักษาความสงบภายใน (งานป้องกันและบรรเทาสาธารณภัย)

แบบ ผด.๐๒

ลำดับ ที่	โครงการ/กิจกรรม	รายละเอียดของ กิจกรรม	งบประมาณ	สถานที่ ดำเนินการ	หน่วยดำเนินการ	พ.ศ. ๒๕๖๕			พ.ศ. ๒๕๖๖									
						ต.ค.	พ.ย.	ธ.ค.	ม.ค.	ก.พ.	มี.ค.	เม.ย.	พ.ค.	มิ.ย.	ก.ค.	ส.ค.	ก.ย.	
๔	โครงการรณรงค์ป้องกัน และแก้ไขปัญหายาเสพติด	เพื่อลดปัญหายาเสพติด ในพื้นที่	๑๐,๐๐๐	อบต. ท่าก้อ / สถานที่อบรม	ฝ่ายป้องกันฯ สำนักปลัด										→			
๕	โครงการวันอาสาป้องกัน ฝ่ายพลเรือน	เพื่อจัดกิจกรรมวันอาสา ป้องกันภัยฯ	๑๕,๐๐๐	อบต. ท่าก้อ / สถานที่จัดงาน	ฝ่ายป้องกันฯ สำนักปลัด						→							
๖	โครงการอบรมเพื่อเพิ่ม ประสิทธิภาพการ ปฏิบัติงาน อปพร.	เพื่อเพิ่มประสิทธิภาพ อปพร.	๑๐,๐๐๐	อบต. ท่าก้อ / สถานที่อบรม	ฝ่ายป้องกันฯ สำนักปลัด	→												
๗	โครงการอบรมอาชีพ ให้แก่ผู้ป่วยติดยาเสพติด	เพื่อฝึกอบรมอาชีพให้กับ ผู้ป่วยติดยาเสพติดใน ตำบลท่าก้อ	๑๕,๐๐๐	อบต. ท่าก้อ / สถานที่อบรม	ฝ่ายป้องกันฯ สำนักปลัด					→								
๘	ลงทะเบียนฝึกอบรม อปพร.	เพื่อพัฒนาศักยภาพ อปพร.	๑๕๐,๐๐๐	อบต. ท่าก้อ / สถานที่อบรม	ฝ่ายป้องกันฯ สำนักปลัด	→												

แผนงานการรักษาความสงบภายใน (งบเงินอุดหนุน)

ลำดับ ที่	โครงการ/กิจกรรม	รายละเอียดของ กิจกรรม	งบประมาณ	สถานที่ ดำเนินการ	หน่วยดำเนินการ	พ.ศ. ๒๕๖๕			พ.ศ. ๒๕๖๖									
						ต.ค.	พ.ย.	ธ.ค.	ม.ค.	ก.พ.	มี.ค.	เม.ย.	พ.ค.	มิ.ย.	ก.ค.	ส.ค.	ก.ย.	
๑	อุดหนุนองค์กรปกครอง ส่วนท้องถิ่น (โครงการ สนับสนุนศูนย์บริหาร เครื่องจักรกลสาธารณะ ระดับอำเภอ กลุ่มโซน หนึ่ง)	เพื่ออุดหนุนให้ เทศบาล ตำบลเจดีย์หลวง ในการ ดำเนินงานสนับสนุนศูนย์ บริหารเครื่องจักรกล สาธารณะระดับอำเภอ กลุ่ม โซนหนึ่ง	๓๐,๐๐๐	ศูนย์บริการ เครื่องจักรกล ระดับอำเภอ	เทศบาลตำบล เจดีย์หลวง/ฝ่าย ป้องกันฯสำนัก ปลัด	→												

ลำดับ ที่	โครงการ/กิจกรรม	รายละเอียดของ กิจกรรม	งบประมาณ	สถานที่ ดำเนินการ	หน่วยดำเนินการ	พ.ศ. ๒๕๖๕			พ.ศ. ๒๕๖๖									
						ต.ค.	พ.ย.	ธ.ค.	ม.ค.	ก.พ.	มี.ค.	เม.ย.	พ.ค.	มิ.ย.	ก.ค.	ส.ค.	ก.ย.	
๒	อุดหนุนองค์กรปกครองส่วนท้องถิ่น (โครงการศูนย์ปฏิบัติการร่วมในการช่วยเหลือประชาชนของ อปท. ระดับอำเภอ)	เพื่ออุดหนุน อบต.ศรีถ้อย ในการดำเนินงานศูนย์ปฏิบัติการร่วมในการช่วยเหลือประชาชนของ อปท.	๓๕,๐๐๐	ศูนย์ปฏิบัติการร่วมในการช่วยเหลือประชาชนของ อปท.	ศูนย์ปฏิบัติการร่วมในการช่วยเหลือประชาชนของ อปท./ฝ่ายป้องกันฯสำนักปลัด			→										
๓	อุดหนุนส่วนราชการ (โครงการบริหารจัดการป้องกันและแก้ไขปัญหายาเสพติดฯ)	เพื่ออุดหนุนฝ่ายปกครองอำเภอแม่สรวย ตามโครงการบริหารจัดการป้องกันและแก้ไขปัญหายาเสพติดฯ	๒๕,๐๐๐	ศูนย์ปฏิบัติการพลังแผ่นดินเอาชนะยาเสพติดอำเภอแม่สรวย	ศูนย์ปฏิบัติการพลังแผ่นดินเอาชนะยาเสพติดอำเภอแม่สรวย/ฝ่ายป้องกันฯสำนักปลัด			→										

แผนงานการรักษาความสงบภายใน (งานจราจร)

แบบ ผด.๐๒

ลำดับ ที่	โครงการ/กิจกรรม	รายละเอียดของ กิจกรรม	งบประมาณ	สถานที่ ดำเนินการ	หน่วยดำเนินการ	พ.ศ. ๒๕๖๔			พ.ศ. ๒๕๖๕									
						ต.ค.	พ.ย.	ธ.ค.	ม.ค.	ก.พ.	มี.ค.	เม.ย.	พ.ค.	มิ.ย.	ก.ค.	ส.ค.	ก.ย.	
๑	โครงการป้องกันและลดอุบัติเหตุทางถนน	เพื่อลดอุบัติเหตุทางถนนในช่วงเทศกาลวันขึ้นปีใหม่และวันสงกรานต์	๓๐,๐๐๐	อบต.ท่าก้อ และพื้นที่ตำบลท่าก้อ	ฝ่ายป้องกันฯสำนักปลัด			→				→						

๔.แผนงานสาธารณสุข (งานบริการสาธารณสุขและงานสาธารณสุขอื่น)

แบบ ผด.๐๒

ลำดับ ที่	โครงการ/กิจกรรม	รายละเอียดของ กิจกรรม	งบประมาณ	สถานที่ ดำเนินการ	หน่วยดำเนินการ	พ.ศ. ๒๕๖๔			พ.ศ. ๒๕๖๕										
						ต.ค.	พ.ย.	ธ.ค.	ม.ค.	ก.พ.	มี.ค.	เม.ย.	พ.ค.	มิ.ย.	ก.ค.	ส.ค.	ก.ย.		
๑	โครงการรณรงค์การ ป้องกันและแก้ไข ปัญหาโรค ไข้เลือดออก	เพื่อจ่ายเป็นค่าใช้จ่ายในการ ดำเนินโครงการรณรงค์การ ป้องกันและแก้ไขปัญหาโรค ไข้เลือดออก	๒๐,๐๐๐	พื้นที่ตำบลท่าก้อ	งานสาธารณสุข/ สำนักปลัด														
๒	โครงการรณรงค์และ ควบคุมป้องกันโรค ระบาด	เพื่อจ่ายเป็นค่าใช้จ่ายในการ ดำเนินโครงการรณรงค์และ ควบคุมป้องกันโรคระบาด	๒๐,๐๐๐	พื้นที่ตำบลท่าก้อ	งานสาธารณสุข/ สำนักปลัด														
๓	โครงการสนับสนุน และร่วมกับแพทย์ พอสว.	เพื่อจ่ายเป็นค่าใช้จ่ายในการ ดำเนินโครงการสนับสนุนและ ร่วมกับแพทย์ พอสว.	๒๐,๐๐๐	พื้นที่ตำบลท่าก้อ	งานสาธารณสุข/ สำนักปลัด														
๔	โครงการอาหาร ปลอดภัย	เพื่อจ่ายเป็นค่าใช้จ่ายในการ ดำเนินโครงการอบรมให้ ความรู้ด้านอาหารปลอดภัย	๒๐,๐๐๐	อบต.ท่าก้อ/ สถานที่อบรม	งานสาธารณสุข/ สำนักปลัด														
๕	ค่าบำรุงรักษาและ ซ่อมแซม	เพื่อจ่ายเป็นค่าบำรุงรักษาและ ซ่อมแซมทรัพย์สินที่ชำรุด เสียหาย เพื่อให้สามารถใช้งาน ได้ตามปกติ	๒๐,๐๐๐	อบต.ท่าก้อ	งานสาธารณสุข/ สำนักปลัด														

๖.แผนงานสร้างความเข้มแข็งของชุมชน (งานส่งเสริมและสนับสนุนความเข้มแข็งชุมชน)

แบบ ผด.๐๒

ลำดับ ที่	โครงการ/กิจกรรม	รายละเอียดของ กิจกรรม	งบประมาณ	สถานที่ ดำเนินการ	หน่วยดำเนินการ	พ.ศ. ๒๕๖๕			พ.ศ. ๒๕๖๖									
						ต.ค.	พ.ย.	ธ.ค.	ม.ค.	ก.พ.	มี.ค.	เม.ย.	พ.ค.	มิ.ย.	ก.ค.	ส.ค.	ก.ย.	
๑	โครงการพัฒนาศักยภาพ คณะกรรมการพัฒนาสตรี ตำบลท่าก้อ	เพื่อเป็นค่าดำเนินการ ส่งเสริมกิจกรรมการ พัฒนาศักยภาพ คณะกรรมการพัฒนา สตรีตำบลท่าก้อ	๑๐,๐๐๐	อบต.ท่าก้อ/ สถานที่จัดงาน	งานพัฒนาชุมชน สำนักปลัด				→									
๒	โครงการมหกรรมสูงวัย สร้างสุขตำบลท่าก้อ	เพื่อเป็นค่าใช้จ่ายใน การจัดงาน	๑๐๐,๐๐๐	อบต.ท่าก้อ/ สถานที่จัดงาน	งานพัฒนาชุมชน สำนักปลัด							→						
๓	โครงการวันสตรีสากลตำบล ท่าก้อ	เพื่อเป็นค่าใช้จ่ายใน การจัดงานวันสตรี สากลตำบลท่าก้อ	๓๐,๐๐๐	อบต.ท่าก้อ/ สถานที่จัดงาน	งานพัฒนาชุมชน สำนักปลัด						→							
๔	โครงการส่งเสริมกิจกรรม ครอบครัวในชุมชนตำบลท่า ก้อ	เพื่อเป็นค่าใช้จ่ายใน การฝึกอบรม	๑๐,๐๐๐	อบต.ท่าก้อ/ สถานที่จัดงาน	งานพัฒนาชุมชน สำนักปลัด										→			
๕	โครงการส่งเสริมและพัฒนา คุณภาพชีวิตผู้สูงอายุตำบล ท่าก้อ	เพื่อเป็นค่าใช้จ่ายใน การฝึกอบรม	๑๕,๐๐๐	อบต.ท่าก้อ/ สถานที่จัดงาน	งานพัฒนาชุมชน สำนักปลัด			→										
๖	โครงการส่งเสริมสุขภาพ ผู้สูงอายุ	เพื่อเป็นค่าใช้จ่ายใน การฝึกอบรม	๑๐,๐๐๐	อบต.ท่าก้อ/ สถานที่จัดงาน	งานพัฒนาชุมชน สำนักปลัด				→									
๗	โครงการอบรมการแปรรูป ผลิตผลทางการเกษตร (ชุมชนบนพื้นที่สูง)	เพื่อเป็นค่าใช้จ่ายใน การฝึกอบรม	๑๕,๐๐๐	อบต.ท่าก้อ/ สถานที่จัดงาน	งานพัฒนาชุมชน สำนักปลัด							→						

แผนงานการศาสนา วัฒนธรรม และนันทนาการ (งานศาสนาวัฒนธรรมท้องถิ่น)

ลำดับ ที่	โครงการ/กิจกรรม	รายละเอียดของ กิจกรรม	งบประมาณ	สถานที่ ดำเนินการ	หน่วย ดำเนินการ	พ.ศ. ๒๕๖๕			พ.ศ. ๒๕๖๖											
						ต.ค.	พ.ย.	ธ.ค.	ม.ค.	ก.พ.	มี.ค.	เม.ย.	พ.ค.	มิ.ย.	ก.ค.	ส.ค.	ก.ย.			
๗	โครงการอนุรักษ์ประเพณี หล่อเทียนและแห่เทียน พรรษา	เพื่อจ่ายเป็นค่าใช้จ่าย เกี่ยวกับการจัดงานการ อนุรักษ์ประเพณีหล่อเทียน และแห่เทียนพรรษา	๙๐,๐๐๐	อบต.ท่าก้อ/ สถานที่จัดงาน	กองการศึกษาฯ															
๘	ประเพณีสืบชะตาบ้าน	เพื่อจ่ายเป็นค่าใช้จ่าย เกี่ยวกับการจัดงานประเพณี สืบชะตาบ้าน	๕,๐๐๐	อบต.ท่าก้อ/ สถานที่จัดงาน	กองการศึกษาฯ															

แผนงานการศาสนา วัฒนธรรม และนันทนาการ (งบเงินอุดหนุน)

ลำดับ ที่	โครงการ/กิจกรรม	รายละเอียดของ กิจกรรม	งบประมาณ	สถานที่ ดำเนินการ	หน่วยดำเนินการ	พ.ศ. ๒๕๖๕			พ.ศ. ๒๕๖๖											
						ต.ค.	พ.ย.	ธ.ค.	ม.ค.	ก.พ.	มี.ค.	เม.ย.	พ.ค.	มิ.ย.	ก.ค.	ส.ค.	ก.ย.			
๑	อุดหนุนส่วนราชการ (โครงการจัดงานประเพณี วันสงกรานต์)	เพื่ออุดหนุนที่ทำการ ปกครองอำเภอแม่สรวย	๕,๐๐๐	สถานที่จัดงาน	ที่ทำการปกครอง อำเภอแม่สรวย/ กองการศึกษา															
๒	อุดหนุนส่วนราชการ (สืบสานประเพณีนมัสการ และสร้างน้ำพระธาตุดอย ตุง)	เพื่ออุดหนุนสำนักงาน วัฒนธรรมจังหวัด เชียงราย	๘,๐๐๐	สถานที่จัดงาน	สำนักงาน วัฒนธรรมจังหวัด เชียงราย/กอง การศึกษา															

๘.แผนงานการเกษตร(งานส่งเสริมการเกษตร)

แบบ ผด.๐๒

ลำดับ ที่	โครงการ/กิจกรรม	รายละเอียดของ กิจกรรม	งบประมาณ	สถานที่ ดำเนินการ	หน่วยดำเนินการ	พ.ศ. ๒๕๖๕			พ.ศ. ๒๕๖๖								
						ต.ค.	พ.ย.	ธ.ค.	ม.ค.	ก.พ.	มี.ค.	เม.ย.	พ.ค.	มิ.ย.	ก.ค.	ส.ค.	ก.ย.
๑	โครงการอบรมการใช้ แอปพลิเคชันด้าน การเกษตร	เพื่อจ่ายเป็นค่าอบรม การใช้แอปพลิเคชันด้าน การเกษตร	๒๐,๐๐๐	อบต.ท่าก้อ/ สถานที่อบรม	งานการเกษตร สำนักปลัด			→									
๒	โครงการอบรมเพิ่ม ประสิทธิภาพอาสาปศุ สัตว์	เพื่อจ่ายเป็นค่าอบรม เพิ่มประสิทธิภาพ และ การทำงานของ เจ้าหน้าที่อาสาปศุสัตว์	๓๕,๐๐๐	อบต.ท่าก้อ/ สถานที่อบรม	งานการเกษตร สำนักปลัด									→			
๓	โครงการอบรมเพื่อ ป้องกันและควบคุม โรคพิษสุนัขบ้า	เพื่อจ่ายเป็นค่าอบรม เพื่อป้องกันและควบคุม โรคพิษสุนัขบ้า	๒๐,๐๐๐	อบต.ท่าก้อ/ สถานที่อบรม	งานการเกษตร สำนักปลัด												→

ก. ยุทธศาสตร์ชาติ ๒๐ ปี (พ.ศ. ๒๕๖๑-๒๕๘๐) ประเด็นยุทธศาสตร์ ที่ ๓ ยุทธศาสตร์ชาติด้านการพัฒนาและเสริมสร้างศักยภาพทรัพยากรมนุษย์
 ข. ยุทธศาสตร์การพัฒนาตามแผนพัฒนาเศรษฐกิจและสังคมแห่งชาติ ฉบับที่ ๑๓ หมายเหตุการพัฒนาที่ ๑๒ ไทยมีกำลังคนสมรรถนะสูง มุ่งเรียนรู้อย่างต่อเนื่อง ตอบโจทย์การพัฒนา แห่งอนาคต ค. ยุทธศาสตร์การพัฒนาจังหวัด ยุทธศาสตร์ ที่ ๖ การพัฒนาคุณภาพชีวิตและทรัพยากรมนุษย์เพื่อให้ประชาชนอยู่เย็นเป็นสุข
 ง. ยุทธศาสตร์การพัฒนาของอปท.ในเขตจังหวัด ยุทธศาสตร์ที่ ๓ การพัฒนาการศึกษาและการสาธารณสุข
 จ. ยุทธศาสตร์การพัฒนาขององค์กรปกครองส่วนท้องถิ่น ยุทธศาสตร์ที่ ๒ การพัฒนาทางการศึกษา
 กลยุทธ์ ๑. ส่งเสริมสนับสนุนการพัฒนาคุณภาพมาตรฐานการศึกษาและพัฒนาบุคลากรได้รับการพัฒนาคุณภาพตามมาตรฐานวิชาชีพ
 ๒. ส่งเสริมการศึกษาของเด็กและเยาวชนได้รับการพัฒนาที่เหมาะสมตามวัย

๒. แผนงานการศึกษา (งานระดับก่อนวัยเรียนและประถมศึกษา)

แบบ ผด.๐๒

ลำดับ ที่	โครงการ/กิจกรรม	รายละเอียดของ กิจกรรม	งบประมาณ	สถานที่ดำเนินการ	หน่วย ดำเนินการ	พ.ศ. ๒๕๖๕			พ.ศ. ๒๕๖๖								
						ต.ค.	พ.ย.	ธ.ค.	ม.ค.	ก.พ.	มี.ค.	เม.ย.	พ.ค.	มิ.ย.	ก.ค.	ส.ค.	ก.ย.
๑	โครงการจัดงานวัน เด็กแห่งชาติ	เพื่อส่งเสริมทักษะการเรียนรู้ ของเด็ก	๒๐,๐๐๐	ศูนย์พัฒนาเด็กเล็ก ของ อบต.และ โรงเรียนในพื้นที่	กองการศึกษาฯ			→									
๒	โครงการเปิดบ้าน วิชาการศูนย์พัฒนา เด็กเล็กสู่การพัฒนา ที่ยั่งยืน	เพื่อให้ครู/ผู้ดูแลเด็กได้ แลกเปลี่ยนเรียนรู้ซึ่งกันและ กัน	๓๐,๐๐๐	อบต.ท่าก้อและ สถานที่อบรม	กองการศึกษาฯ		→	→									
๓	โครงการฝึกอบรมและ ศึกษา ดูงานเพื่อ พัฒนาศักยภาพ คณะกรรมการ การศึกษาท้องถิ่น	เพื่อให้คณะกรรมการ การศึกษาท้องถิ่นมีความรู้ ความเข้าใจบทบาทหน้าที่ และส่วนร่วมในการจัด การศึกษาท้องถิ่นอย่าง แท้จริง	๑๐๐,๐๐๐	อบต.ท่าก้อและ สถานที่อบรม	กองการศึกษาฯ					→	→						
๔	โครงการพัฒนาแหล่ง เรียนรู้ในท้องถิ่น	เพื่อให้ประชาชนมีแหล่ง เรียนรู้อย่างต่อเนื่อง	๒๐,๐๐๐	อบต.ท่าก้อและ สถานที่อบรม	กองการศึกษาฯ								→	→			

แผนงานการศึกษา (งานระดับก่อนวัยเรียนและประถมศึกษา)

แบบ ผด.๐๒

ลำดับ ที่	โครงการ/กิจกรรม	รายละเอียดของ กิจกรรม	งบประมาณ	สถานที่ดำเนินการ	หน่วย ดำเนินการ	พ.ศ. ๒๕๖๕			พ.ศ. ๒๕๖๖								
						ต.ค.	พ.ย.	ธ.ค.	ม.ค.	ก.พ.	มี.ค.	เม.ย.	พ.ค.	มิ.ย.	ก.ค.	ส.ค.	ก.ย.
๕	โครงการส่งเสริม ทักษะทางวิชาการ ระดับปฐมวัย	เพื่อส่งเสริมทักษะทาง วิชาการระดับปฐมวัย	๓๐,๐๐๐	อบต.ท่าก้อและ สถานที่อบรม	กองการศึกษาฯ				→								
๖	โครงการสนับสนุน ค่าใช้จ่ายการบริหาร สถานศึกษา	เพื่อสนับสนุนการบริหาร จัดการศูนย์พัฒนาเด็กเล็ก ในสังกัดอบต.ท่าก้อ	๒,๗๒๗,๐๐๒	ศูนย์พัฒนาเด็กเล็ก ของ อบต.	กองการศึกษาฯ												→
๗	โครงการเสริมสร้าง สมรรถนะครูและ ผู้ดูแลเด็กการจัด กิจกรรม สะเต็มศึกษา (STEM Education) เพื่อ พัฒนาเด็กปฐมวัย	เพื่อให้ครูและผู้ดูแลเด็กมี ความรู้ความเข้าใจการจัด กิจกรรมสะเต็มศึกษา (STEM Education) เพื่อ พัฒนาเด็กปฐมวัย	๑๐๐,๐๐๐	อบต.ท่าก้อและ สถานที่อบรม	กองการศึกษาฯ							→					
๘	โครงการเสริมสร้าง สมรรถนะครูและ ผู้ดูแลเด็กในการวัดผล และประเมินผลเพื่อ พัฒนาการเรียนรู้เด็ก ปฐมวัย	เพื่อให้ครูและผู้ดูแลเด็กมี ความรู้ความเข้าใจการวัดผล และประเมินผลเพื่อ พัฒนาการเรียนรู้ของผู้เรียน	๗๐,๐๐๐	อบต.ท่าก้อและ สถานที่อบรม	กองการศึกษาฯ												→
๙	โครงการเสริมสร้าง สมรรถนะครูและ ผู้ดูแลเด็กเพื่อการ จัดการเรียนรู้ ภาษาอังกฤษสำหรับเด็ก ปฐมวัย	เพื่อให้ครูและผู้ดูแลเด็กมี ทักษะในการสอน ภาษาอังกฤษสำหรับเด็ก ปฐมวัย	๑๐๐,๐๐๐	อบต.ท่าก้อและ สถานที่อบรม	กองการศึกษาฯ					→							

แผนงานการศึกษา (งบเงินอุดหนุน)

แบบ ผด.๐๒

ลำดับ ที่	โครงการ/กิจกรรม	รายละเอียดของ กิจกรรม	งบประมาณ	สถานที่ดำเนินการ	หน่วย ดำเนินการ	พ.ศ. ๒๕๖๕			พ.ศ. ๒๕๖๖									
						ต.ค.	พ.ย.	ธ.ค.	ม.ค.	ก.พ.	มี.ค.	เม.ย.	พ.ค.	มิ.ย.	ก.ค.	ส.ค.	ก.ย.	
๑	เงินอุดหนุนส่วน ราชการ (โครงการ ส่งเสริมการเรียนรู้ ตามหลักปรัชญา เศรษฐกิจพอเพียง)	เพื่ออุดหนุนให้กับโรงเรียน ในพื้นที่ตำบลท่าก้อ สำหรับจัดโครงการ ส่งเสริมการเรียนรู้ ตาม หลักปรัชญาเศรษฐกิจ พอเพียง	๗๐,๐๐๐	๑.โรงเรียนบ้านแม่ฝัก ห้วย ๒.โรงเรียนท่าก้อ พลับพลาพิทยา ๓.โรงเรียนบ้านแม่ต๋ำ ๔.โรงเรียนบ้านดินดำ ๕.โรงเรียนบ้านป่าถ่อน (วิทยาสmith) ๖.โรงเรียนบ้านปาง หลวง ๗.โรงเรียนบ้านปางหก	กอง การศึกษาฯ				→									
๒	เงินอุดหนุนส่วน ราชการ(โครงการ สนับสนุนการป้องกัน และแก้ไขปัญหายา เสพติดในสถานศึกษา)	เพื่ออุดหนุนให้กับโรงเรียน ในพื้นที่ตำบลท่าก้อ สำหรับสนับสนุนการ ป้องกันและแก้ไขปัญหายา เสพติดในสถานศึกษา	๔๐,๐๐๐	๑.โรงเรียนบ้านแม่ฝัก ห้วย ๒.โรงเรียนท่าก้อ พลับพลาพิทยา ๓.โรงเรียนบ้านแม่ต๋ำ ๔.โรงเรียนบ้านดินดำ ๕.โรงเรียนบ้านป่าถ่อน (วิทยาสmith) ๖.โรงเรียนบ้านปาง หลวง ๗.โรงเรียนบ้านปางหก ๘.โรงเรียนห้วยน้ำซุ่น วิทยา	กอง การศึกษาฯ				→									

ก.ยุทธศาสตร์ชาติ ๒๐ ปี (พ.ศ. ๒๕๖๑-๒๕๘๐) ประเด็นยุทธศาสตร์ ที่ ๒ ยุทธศาสตร์ชาติด้านการสร้างความสามารถในการแข่งขัน

ข.ยุทธศาสตร์การพัฒนาตามแผนพัฒนาเศรษฐกิจและสังคมแห่งชาติ ฉบับที่ ๑๓ หมุดหมายการพัฒนาที่ ๕ ไทยเป็นประตูการค้าการลงทุนและยุทธศาสตร์ทางโลจิสติกส์ที่สำคัญของภูมิภาค

ค. ยุทธศาสตร์การพัฒนาจังหวัด ยุทธศาสตร์ ที่ ๔ การพัฒนาขีดความสามารถในการแข่งขันด้านการค้าการลงทุนและบริการโลจิสติกส์เชื่อมโยงกลุ่มจังหวัด กลุ่มอาเซียน +๖ และGMS

ง.ยุทธศาสตร์การพัฒนาของ อปท. ในเขตจังหวัด ยุทธศาสตร์ที่ ๑ การพัฒนาโครงสร้างพื้นฐานและระบบโลจิสติกส์ เชื่อมโยงกลุ่มจังหวัด กลุ่มอาเซียน+๖ และ GMS

จ.ยุทธศาสตร์การพัฒนาขององค์กรปกครองส่วนท้องถิ่น ยุทธศาสตร์ที่ ๓ การพัฒนาด้านโครงสร้างพื้นฐาน

กลยุทธ์ ๑.จัดให้มีสาธารณูปโภค และสาธารณูปการที่สะดวก

๒.พัฒนาและดูแลรักษาแหล่งน้ำธรรมชาติเพื่อให้มีน้ำสะอาดเพียงพอต่อการอุปโภคบริโภค

แผนงานอุตสาหกรรมและการโยธา (งานโครงสร้างพื้นฐาน)

แบบ ผด.๐๒

ลำดับ ที่	โครงการ/กิจกรรม	รายละเอียดของ กิจกรรม	งบประมาณ	สถานที่ ดำเนินการ	หน่วยดำเนินการ	พ.ศ. ๒๕๖๕			พ.ศ. ๒๕๖๖									
						ต.ค.	พ.ย.	ธ.ค.	ม.ค.	ก.พ.	มี.ค.	เม.ย.	พ.ค.	มิ.ย.	ก.ค.	ส.ค.	ก.ย.	
๑	โครงการต่อเติมหลังคา อาคารเอนกประสงค์ หมู่บ้าน บ้านปางหลวง หมู่ที่ ๘	ต่อเติมหลังคาอาคาร เอนกประสงค์หมู่บ้าน บ้านปาง หลวง หมู่ที่ ๘ กว้าง ๔.๐๐ เมตร ยาว ๘.๐๐ เมตร สูง ๒.๔๐ เมตร จำนวน ๒ ด้าน (ด้านหน้าและ ด้านหลังอาคาร)	๘๔,๑๐๐	บ้านปาง หลวง หมู่ที่ ๘	กองช่าง อบต.ท่าก้อ/ ช่างชาญณรงค์													
๒	โครงการปรับปรุงโรง อาหาร ศพด.อบต.ท่า ก้อ	เพื่อจำเป็นค่าปรับปรุงโรงอาหาร ศพด. อบต.ท่าก้อ รายละเอียด ดังนี้ อาคาร ๑ หลัง ดังนี้ ๑. งานติดตั้งกระจกประตู- หน้าต่าง ๒.ติดตั้งมุ้งลวด ๓.งานฝ้าเพดาน	๒๗๐,๐๐๐	ศพด. อบต. ท่าก้อ	กองช่าง กองการศึกษา/ อบต.ท่าก้อ/ ช่างสิทธิพงษ์													

ลำดับ ที่	โครงการ/กิจกรรม	รายละเอียดของ กิจกรรม	งบประมาณ	สถานที่ ดำเนินการ	หน่วยดำเนินการ	พ.ศ. ๒๕๖๕			พ.ศ. ๒๕๖๖									
						ต.ค.	พ.ย.	ธ.ค.	ม.ค.	ก.พ.	มี.ค.	เม.ย.	พ.ค.	มิ.ย.	ก.ค.	ส.ค.	ก.ย.	
๓	โครงการปรับปรุง อาคาร ศูนย์พัฒนา คุณภาพชีวิต และ ส่งเสริมอาชีพผู้สูงอายุ ตำบลท่าก้อ (ก่อสร้าง ห้องน้ำ)	เพื่อจ่ายเป็นค่าปรับปรุง อาคาร ศูนย์พัฒนา คุณภาพชีวิตและส่งเสริม อาชีพผู้สูงอายุตำบลท่าก้อ (ก่อสร้างห้องน้ำ) ขนาด กว้าง ๒.๕๐ เมตร ยาว ๗.๕๐ เมตร สูง ๔.๓๕ เมตร หรือมีพื้นที่ไม่น้อย กว่า ๑๘.๗๕ ตารางเมตร	๔๐๐,๒๐๐	ศูนย์พัฒนา คุณภาพชีวิต และส่งเสริม อาชีพผู้สูงอายุ ตำบลท่าก้อ	กองช่าง อบต.ท่าก้อ/ ช่างสุทธิพงษ์													
๔	โครงการปรับปรุง อาคารเรียนศูนย์พัฒนา เด็กเล็ก บ้านดอนชัย	เพื่อจ่ายเป็นค่าปรับปรุง อาคารเรียน กว้าง๖.๐๐ เมตร ยาว ๑๔.๐๐ เมตร	๓๔๒,๓๐๐	ศพด.บ้านดอน ชัย	กองช่าง/ กองการศึกษา/ อบต.ท่าก้อ/ ช่างศราวุธ													

ลำดับ ที่	โครงการ/กิจกรรม	รายละเอียดของ กิจกรรม	งบประมาณ	สถานที่ ดำเนินการ	หน่วยดำเนินการ	พ.ศ. ๒๕๖๕			พ.ศ. ๒๕๖๖									
						ต.ค.	พ.ย.	ธ.ค.	ม.ค.	ก.พ.	มี.ค.	เม.ย.	พ.ค.	มิ.ย.	ก.ค.	ส.ค.	ก.ย.	
๕	โครงการปรับปรุง อาคารเรียนศูนย์พัฒนา เด็กเล็ก บ้านพนาเสรี	เพื่อจ่ายเป็นค่าปรับปรุง อาคารเรียนศูนย์พัฒนา เด็กเล็ก บ้านพนาเสรี รายละเอียดดังนี้ติดตั้งกัน สาด จำนวน ๓ จุด จุดที่ ๑ ขนาดพื้นที่ไม่น้อยกว่า ๗.๙๐ ตารางเมตร จุดที่ ๒ ขนาดยาว ๒.๙๐ เมตร สูง ๒.๕๐ เมตร จุดที่ ๓ ขนาดยาว ๗.๘๐ เมตร สูง ๒.๖๐ เมตร ๒. ต่อเติมหลังคา ขนาด กว้าง ๑๐.๕๓ เมตร ยาว ๒.๐๐ เมตร ๓.งานติดตั้งรางน้ำฝน ยาว ๗.๐๐ เมตร	๘๕,๘๐๐	ศพด.บ้านพนา เสรี	กองช่าง/ กองการศึกษา/ อบต.ท่าก้อ/ ช่างศราวุธ													

ลำดับ ที่	โครงการ/กิจกรรม	รายละเอียดของ กิจกรรม	งบประมาณ	สถานที่ ดำเนินการ	หน่วย ดำเนินการ	พ.ศ. ๒๕๖๕			พ.ศ. ๒๕๖๖									
						ต.ค.	พ.ย.	ธ.ค.	ม.ค.	ก.พ.	มี.ค.	เม.ย.	พ.ค.	มิ.ย.	ก.ค.	ส.ค.	ก.ย.	
๖	โครงการก่อสร้างถนนคอนกรีตเสริมเหล็กภายในหมู่บ้านร่มโพธิ์ทอง หมู่ที่ ๒๒	ก่อสร้างถนนคอนกรีตเสริมเหล็กจำนวน ๓ จุด จุดที่ ๑ มีพื้นที่ไม่น้อยกว่า ๔๒.๕๐ ตารางเมตร หนาเฉลี่ย ๐.๑๕ เมตร ไหล่ทางปรับเกลี่ยตามสภาพ จุดเริ่มต้นเชื่อมต่อกับถนนคอนกรีตเดิมโรงงานอิฐบล็อก นายอุ๊ด อู๋ยี่ จุดสิ้นสุดโครงการตามระยะทาง ๕.๐๐ เมตร จุดที่ ๒ กว้าง ๓.๐๐ เมตร ยาว ๑๓๒.๐๐ เมตร หนาเฉลี่ย ๐.๑๕ เมตร หรือมีพื้นที่ไม่น้อยกว่า ๓๙๖ ตารางเมตร ไหล่ทางปรับเกลี่ยตามสภาพ จุดเริ่มต้นต่อจากจุดที่ ๑ โรงงานอิฐบล็อก นายอุ๊ด อู๋ยี่ จุดสิ้นสุดโครงการตามระยะทาง ๑๓๒ เมตร จุดที่ ๓ กว้าง ๓.๐๐ เมตร ยาว ๑๓๙ เมตร หนาเฉลี่ย ๐.๑๕ เมตร หรือมีพื้นที่ไม่น้อยกว่า ๔๑๗.๐๐ ตารางเมตร ไหล่ทางปรับเกลี่ยตามสภาพ จุดเริ่มต้นต่อจากถนนคอนกรีตเดิมหนองผักหนามจุดสิ้นสุดโครงการตามระยะทาง ๑๓๙ เมตร	๕๐๐,๐๐๐	หมู่บ้านร่มโพธิ์ทอง หมู่ที่ ๒๒	กองช่าง/ อบต.ท่าก้อ/ ช่างสิทธิพงศ์													

ลำดับ ที่	โครงการ/กิจกรรม	รายละเอียดของ กิจกรรม	งบประมาณ	สถานที่ ดำเนินการ	หน่วย ดำเนินการ	พ.ศ. ๒๕๖๕			พ.ศ. ๒๕๖๖									
						ต.ค.	พ.ย.	ธ.ค.	ม.ค.	ก.พ.	มี.ค.	เม.ย.	พ.ค.	มิ.ย.	ก.ค.	ส.ค.	ก.ย.	
๗	โครงการก่อสร้างถนน คอนกรีตเสริมเหล็ก สายเรียบคันคลอง หมู่ที่ ๖ บ้านท่าก้อพลับพลา	เพื่อจ่ายเป็นค่าก่อสร้างถนน คอนกรีตเสริมเหล็ก สายเรียบคัน คลอง หมู่ที่ ๖ บ้านท่าก้อพลับพลา กว้าง ๔.๐๐ เมตร ยาว ๒๑๕.๐๐ เมตร หนา ๐.๑๕ เมตร หรือมี พื้นที่ไม่น้อยกว่า ๘๖๐.๐๐ ตารางเมตร ไหล่ทางปรับเกลี่ย ตามสภาพจุดเริ่มต้นโครงการ ต่อ จากถนน คสล. เดิม จุดสิ้นสุด โครงการตามระยะทาง ๒๑๕.๐๐ เมตร	๕๐๐,๐๐๐	หมู่ที่ ๖ บ้านท่าก้อ พลับพลา	กองช่าง/ อบต.ท่าก้อ/ ช่างประยูร													
๘	โครงการก่อสร้างถนน คอนกรีตเสริมเหล็ก หมู่ที่ ๑๑	เพื่อจ่ายเป็นค่าก่อสร้างถนน คอนกรีตเสริมเหล็ก หมู่ที่ ๑๑ จุดที่ ๑ ก่อสร้างถนน คสล. บริเวณสวนนายจตุรงค์ กว้าง ๔.๐๐ เมตร ยาว ๑๒๐.๐๐ เมตร หนาเฉลี่ย ๐.๑๕ เมตร หรือมีพื้นที่ คสล.ไม่น้อยกว่า ๔๘๐.๐๐ ตร.ม ไหล่ทางปรับ เกลี่ยตามสภาพ จุดเริ่มต้นต่อ จากถนน คสล.เดิม จุดสิ้นสุด ตามระยะทาง ๑๒๐.๐๐ เมตร	๕๐๐,๐๐๐	หมู่ที่ ๑๑ บ้านแม่ฝักแหะ	กองช่าง/ อบต.ท่าก้อ/ ช่างสุทธิพงษ์													

ลำดับ ที่	โครงการ/กิจกรรม	รายละเอียดของ กิจกรรม	งบประมาณ	สถานที่ ดำเนินการ	หน่วย ดำเนินการ	พ.ศ. ๒๕๖๕			พ.ศ. ๒๕๖๖									
						ต.ค.	พ.ย.	ธ.ค.	ม.ค.	ก.พ.	มี.ค.	เม.ย.	พ.ค.	มิ.ย.	ก.ค.	ส.ค.	ก.ย.	
-ต่อ-		<p>จุดที่ ๒ ก่อสร้างถนน คสล. บริเวณข้างโรงเรียน กว้าง ๒.๕๐ เมตร ยาว ๗๐.๐๐ เมตร หนาเฉลี่ย ๐.๑๕ เมตร หรือมีพื้นที่ คสล. ไม่น้อยกว่า ๑๗๕.๐๐ ตร.ม ไหล่ทางปรับเกลี่ยตามสภาพ จุดเริ่มต้นต่อจากถนน คสล.เดิม จุดสิ้นสุดตามระยะทาง ๗๐.๐๐ เมตร</p> <p>จุดที่ ๓ ก่อสร้างถนน คสล. หน้า ปอวิ ยะป่า กว้าง ๒.๕๐ เมตร ยาว ๗๐.๐๐ เมตร หนาเฉลี่ย ๐.๑๕ เมตร หรือมีพื้นที่ คสล. ไม่น้อยกว่า ๑๗๕.๐๐ ตร.ม ไหล่ทางปรับ เกลี่ยตาม สภาพ จุดเริ่มต้นต่อจากถนน คสล.เดิม จุดสิ้นสุดตามระยะทาง ๗๐.๐๐ เมตร</p>																

ลำดับ ที่	โครงการ/กิจกรรม	รายละเอียดของ กิจกรรม	งบประมาณ	สถานที่ ดำเนินการ	หน่วยดำเนินการ	พ.ศ. ๒๕๖๕			พ.ศ. ๒๕๖๖									
						ต.ค.	พ.ย.	ธ.ค.	ม.ค.	ก.พ.	มี.ค.	เม.ย.	พ.ค.	มิ.ย.	ก.ค.	ส.ค.	ก.ย.	
๙	โครงการก่อสร้างถนน คอนกรีตเสริมเหล็ก หมู่ ที่ ๑๖ บ้านห้วยน้ำขุ่น	เพื่อจ่ายเป็นค่าก่อสร้างถนน คอนกรีตเสริมเหล็ก หมู่ที่ ๑๖ บ้านห้วยน้ำขุ่น จำนวน ๒ จุด จุดที่ ๑ ก่อสร้างถนน คสล. หลังโรงเรียนไทย กว้าง ๔.๐๐ เมตร ยาว ๑๔๐.๐๐ เมตร หนาเฉลี่ย ๐.๑๕ เมตร หรือมี พื้นที่ไม่น้อยกว่า ๕๖๐.๐๐ ตารางเมตร ไหล่ทางปรับเกลี่ย ตามสภาพ จุดเริ่มต้นต่อจาก ถนน คสล.เดิม จุดสิ้นสุดตาม ระยะทาง ๑๔๐.๐๐ เมตร จุดที่ ๒ ก่อสร้างถนน คสล. ทางเข้าห้วยอ้อมบ้านเซเว่นเด ก้าง ๓.๐๐ เมตร ยาว ๘๐.๐๐ เมตร หนาเฉลี่ย ๐.๑๕ เมตร หรือมีพื้นที่ไม่น้อยกว่า ๒๔๐.๐๐ ตาราง เมตร ไหล่ทางปรับเกลี่ยตาม สภาพ จุดเริ่มต้นต่อจากถนน คสล.เดิม จุดสิ้นสุดตาม ระยะทาง ๘๐.๐๐ เมตร	๕๐๐,๐๐๐	หมู่ที่ ๑๖ บ้าน ห้วยน้ำขุ่น	กองช่าง/ อบต.ท่าก้อ/ ช่างสิทธิพงษ์													

ลำดับ ที่	โครงการ/กิจกรรม	รายละเอียดของ กิจกรรม	งบประมาณ	สถานที่ ดำเนินการ	หน่วยดำเนินการ	พ.ศ. ๒๕๖๕			พ.ศ. ๒๕๖๖									
						ต.ค.	พ.ย.	ธ.ค.	ม.ค.	ก.พ.	มี.ค.	เม.ย.	พ.ค.	มิ.ย.	ก.ค.	ส.ค.	ก.ย.	
๑๐	โครงการก่อสร้างถนนคอนกรีตเสริมเหล็ก หมู่ที่ ๑๗ บ้านห้วยชมภู	ก่อสร้างถนนคอนกรีตเสริมเหล็ก หมู่ที่ ๑๗ บ้านห้วยชมภู จำนวน ๒ จุด จุดที่ ๑ เชื่อมระหว่างห่อมบ้าน จุดเริ่มต้นบริเวณสวนพ้อ หลวงนารถธิ์ รักก้าวหน้า บ้านห้วยชมภู หมู่ที่ ๑๗ ขนาด กว้าง ๓.๐๐ เมตร ยาว ๑๒๐.๐๐ เมตร หนา ๐.๑๕ เมตร หรือมีพื้นที่ไม่น้อยกว่า ๓๖๐.๐๐ ตารางเมตร ไหล่ทาง ปรับเกลี่ยตามสภาพ จุดที่ ๒ เชื่อมระหว่างห่อมบ้าน จุดเริ่มต้นจากสามแยก ขึ้นไปเลยถึงเก็บน้ำ คสล. บ้านห้วยชมภู หมู่ที่ ๑๗ ขนาด กว้าง ๓.๐๐ เมตร ยาว ๑๔๘.๐๐ เมตร หนา ๐.๑๕ เมตร หรือมีพื้นที่ไม่น้อยกว่า ๔๔๔.๐๐ ตารางเมตร ไหล่ทาง ปรับเกลี่ยตามสภาพ	๔๙๙,๐๐๐	หมู่ที่ ๑๗ บ้านห้วยชมภู	กองช่าง/ อบต.ท่าก้อ/ ช่างชาญณรงค์													

ลำดับ ที่	โครงการ/กิจกรรม	รายละเอียดของ กิจกรรม	งบประมาณ	สถานที่ ดำเนินการ	หน่วย ดำเนินการ	พ.ศ. ๒๕๖๕			พ.ศ. ๒๕๖๖									
						ต.ค.	พ.ย.	ธ.ค.	ม.ค.	ก.พ.	มี.ค.	เม.ย.	พ.ค.	มิ.ย.	ก.ค.	ส.ค.	ก.ย.	
๑๑	โครงการก่อสร้างถนน คอนกรีตเสริมเหล็ก หมู่ ที่ ๑๘	เพื่อจ่ายเป็นค่าก่อสร้างถนน คอนกรีตเสริมเหล็ก หมู่ที่ ๑๘ จำนวน ๒ จุด จุดที่ ๑ ก่อสร้าง ถนน คสล. กว้าง ๓.๐๐ เมตร ยาว ๘๗.๐๐ เมตร หนาเฉลี่ย ๐.๑๕ เมตร หรือมีพื้นที่ไม่ น้อยกว่า ๒๖๑.๐๐ ตร.ม ใหญ่ ทางปรับเกลี่ยตามสภาพ จุดเริ่มต้นต่อจากถนนทาง หลวงชนบท จุดสิ้นสุดตาม ระยะทาง ๘๗.๐๐ เมตร จุดที่ ๒ ก่อสร้างถนน คสล.ทาง ขึ้นโบสถ์ป่าม่วง กว้าง ๒.๕๐ เมตร ยาว ๗๔.๐๐ เมตร หนา เฉลี่ย ๐.๑๕ เมตร หรือมีพื้นที่ ไม่น้อยกว่า ๑๘๕.๐๐ ตร.ม ใหญ่ทางปรับเกลี่ยตามสภาพ จุดเริ่มต้นต่อจากถนน คสล. เดิม จุดสิ้นสุดตามระยะทาง ๗๔.๐๐ เมตร	๒๖๕,๕๐๐	หมู่ที่ ๑๘ บ้าน ป่าเกี๊ยะ	กองช่าง/ อบต.ท่าก้อ/ ช่างสิทธิพงษ์													

ลำดับ ที่	โครงการ/กิจกรรม	รายละเอียดของ กิจกรรม	งบประมาณ	สถานที่ ดำเนินการ	หน่วย ดำเนินการ	พ.ศ. ๒๕๖๕			พ.ศ. ๒๕๖๖									
						ต.ค.	พ.ย.	ธ.ค.	ม.ค.	ก.พ.	มี.ค.	เม.ย.	พ.ค.	มิ.ย.	ก.ค.	ส.ค.	ก.ย.	
๑๒	โครงการก่อสร้างถนน คอนกรีตเสริมเหล็ก หมู่ ที่ ๒๓ บ้านลोज	เพื่อจ่ายเป็นค่าก่อสร้างถนน คอนกรีตเสริมเหล็ก หมู่ที่ ๒๓ บ้านลोज จำนวน ๒ จุด จุดที่ ๑ ก่อสร้างถนน คสล. ทางเข้า ห่อมบ้านจะแส กว้าง ๓.๐๐ เมตร ยาว ๑๔๐.๐๐ เมตร หนาเฉลี่ย ๐.๑๕ เมตร หรือมีพื้นที่ไม่น้อยกว่า ๔๒๐.๐๐ ตารางเมตร ไหล่ทาง ปรับเกลี่ยตามสภาพ จุดเริ่มต้นต่อ จากถนนคสล.เดิม จุดสิ้นสุด โครงการตามระยะทาง ๑๔๐.๐๐ เมตร จุดที่ ๒ ก่อสร้างถนน คสล. ทางเข้าห่อมบ้านอาฮา กว้าง ๓.๐๐ เมตร ยาว ๑๔๐.๐๐ เมตร หนาเฉลี่ย ๐.๑๕ เมตร หรือมีพื้นที่ ไม่น้อยกว่า๔๒๐.๐๐ ตารางเมตร ไหล่ทางปรับเกลี่ยตามสภาพ จุดเริ่มต้นต่อจากถนนคสล.เดิม จุดสิ้นสุดโครงการตามระยะทาง ๑๔๐.๐๐ เมตร	๕๐๐,๐๐๐	หมู่ที่ ๒๓ บ้านลोज	กองช่าง/ อบต.ท่าก้อ/ ช่างสิทธิพงษ์													

ลำดับ ที่	โครงการ/กิจกรรม	รายละเอียดของ กิจกรรม	งบประมาณ	สถานที่ ดำเนินการ	หน่วย ดำเนินการ	พ.ศ. ๒๕๖๕			พ.ศ. ๒๕๖๖									
						ต.ค.	พ.ย.	ธ.ค.	ม.ค.	ก.พ.	มี.ค.	เม.ย.	พ.ค.	มิ.ย.	ก.ค.	ส.ค.	ก.ย.	
๑๓	โครงการก่อสร้างถนน คอนกรีตเสริมเหล็ก หมู่ ที่ ๒๕	เพื่อจ่ายเป็นค่าก่อสร้างจำนวน ๔ จุด จุดที่ ๑ ก่อสร้างถนน คสล.ต่อจากถนน งบประมาณปี ๒๕๖๕ กว้าง ๓.๐๐ เมตร ยาว ๑๒๙.๐๐ เมตรหนาเฉลี่ย ๐.๑๕ เมตรหรือมีพื้นที่ ไม่น้อยกว่า ๓๘๗.๐๐ ตารางเมตร ไหล่ทางปรับ เกลี่ยตามสภาพจุดเริ่มต้นต่อจากถนน คสล.เดิม จุดสิ้นสุดตามระยะทาง ๑๒๙.๐๐ เมตร จุดที่ ๒ ก่อสร้างถนน คสล.สามแยกหน้าบ้าน นายอาต้อง ลอซู กว้าง ๓.๐๐ เมตร ยาว ๓๒.๐๐ เมตร หนาเฉลี่ย ๐.๑๕ เมตร หรือมีพื้นที่ไม่น้อย กว่า ๙๖.๐๐ ตารางเมตร ไหล่ทางปรับเกลี่ยตาม สภาพ จุดเริ่มต้นต่อจากถนน คสล.เดิม จุดสิ้นสุด ตามระยะทาง ๓๒.๐๐ เมตร จุดที่ ๓ ก่อสร้างถนน หน้า ศพด.บ้านพนาเสรี คสล.กว้าง ๓.๐๐ เมตร ยาว ๕๑.๐๐ เมตร หนา เฉลี่ย ๐.๑๕ เมตร หรือมีพื้นที่ไม่น้อยกว่า ๑๕๓.๐๐ ตารางเมตร ไหล่ทางปรับเกลี่ยตาม สภาพ จุดเริ่มต้นต่อจากถนน คสล.เดิม จุดสิ้นสุด ตามระยะทาง ๕๑.๐๐ เมตร พร้อมท่อระบายน้ำ ขนาด๐.๔๐x๑.๐๐ เมตร จำนวน ๕ ท่อน จุดที่ ๔ ก่อสร้างถนน คสล.หน้าบ้านนายอามือ อามอ กว้าง ๓.๐๐ เมตร ยาว ๕๐.๐๐ เมตร หนาเฉลี่ย ๐.๑๕ เมตร หรือมี พื้นที่ไม่น้อยกว่า ๑๕๐.๐๐ ตารางเมตร ไหล่ทาง ปรับเกลี่ยตามสภาพ จุดเริ่มต้นต่อจากถนน คสล. เดิม จุดสิ้นสุดตามระยะทาง ๕๐.๐๐ เมตร พร้อม ท่อระบายน้ำ คสล. ขนาด ๐.๖๐x๑.๐๐ เมตร จำนวน ๕ ท่อน	๕๐๐,๐๐๐	หมู่ที่ ๒๕ บ้านพนาเสรี	กองช่าง/ อบต.ท่าก้อ/ ช่างสุทธิพงษ์													

ลำดับ ที่	โครงการ/กิจกรรม	รายละเอียดของ กิจกรรม	งบประมาณ	สถานที่ ดำเนินการ	หน่วย ดำเนินการ	พ.ศ. ๒๕๖๕			พ.ศ. ๒๕๖๖										
						ต.ค.	พ.ย.	ธ.ค.	ม.ค.	ก.พ.	มี.ค.	เม.ย.	พ.ค.	มิ.ย.	ก.ค.	ส.ค.	ก.ย.		
๑๔	โครงการก่อสร้างถนน คอนกรีตเสริมเหล็ก หยมบ้านอะบอดี้ หมู่ ที่ ๒๔ บ้านแม่ต๋ำน้อย	เพื่อจ่ายเป็นค่าก่อสร้างถนน คสล. จำนวน ๓ จุด จุดที่ ๑ บริเวณบ้านนายอาพอง เขมมี หยมบ้านอะบอดี้ หมู่ที่ ๒๔ บ้านแม่ต๋ำ น้อย ขนาดกว้าง ๔.๐๐ เมตร ยาว ๑๑๐.๐๐ เมตร หนา ๐.๑๕ เมตร หรือมี พื้นที่ไม่น้อยกว่า ๔๔๐.๐๐ ตารางเมตร ไหล่ทางปรับเกลี่ยตามสภาพ จุดที่ ๒ บริเวณบ้านนายเล้าพะ เมอแล หยมบ้านอะบอดี้ หมู่ที่ ๒๔ บ้านแม่ต๋ำ น้อย ขนาดกว้าง ๔.๐๐ เมตร ยาว ๔๐.๐๐ เมตร หนา ๐.๑๕ เมตร หรือมี พื้นที่ไม่น้อยกว่า ๑๖๐.๐๐ ตารางเมตร ไหล่ทางปรับเกลี่ยตามสภาพ จุดที่ ๓ บริเวณบ้านนายอาหู่ เขมมี หยมบ้านอะบอดี้ หมู่ที่ ๒๔ บ้านแม่ต๋ำ น้อย ขนาดกว้าง ๔.๐๐ เมตร ยาว ๑๐.๐๐ เมตร หนา ๐.๑๕ เมตร หรือมี พื้นที่ไม่น้อยกว่า ๔๐.๐๐ ตารางเมตร ไหล่ทางปรับเกลี่ยตามสภาพ	๔๔๙,๕๐๐	หมู่ที่ ๒๔ บ้าน แม่ต๋ำน้อย	กองช่าง/ อบต.ท่าก้อ/ ช่างชาญณรงค์														

ลำดับ ที่	โครงการ/กิจกรรม	รายละเอียดของ กิจกรรม	งบประมาณ	สถานที่ ดำเนินการ	หน่วย ดำเนินการ	พ.ศ. ๒๕๖๕			พ.ศ. ๒๕๖๖									
						ต.ค.	พ.ย.	ธ.ค.	ม.ค.	ก.พ.	มี.ค.	เม.ย.	พ.ค.	มิ.ย.	ก.ค.	ส.ค.	ก.ย.	
๑๗	โครงการก่อสร้างราง ระบายน้ำคอนกรีต เสริมเหล็ก หมู่ที่ ๑๘	เพื่อจ่ายเป็นค่าก่อสร้าง รางระบาย น้ำ คสล. แบบมีฝาปิด ขนาดกว้าง ๐.๓๐ เมตร ลึก ๐.๕๐ เมตร หนา ๐.๑๐ เมตร ยาว ๗๕.๐๐ ม.	๒๓๔,๕๐๐	หมู่ที่ ๑๘ บ้าน ป่าเกี๊ยะ	กองช่าง/ อบต.ท่าก้อ/ ช่างสิทธิพงษ์													
๑๘	โครงการก่อสร้างราง ระบายน้ำคอนกรีต เสริมเหล็กแบบมีฝาปิด พร้อมบ่อพักคอนกรีต เสริมเหล็ก ศพด.บ้าน พนาเสรี	เพื่อจ่ายเป็นค่าก่อสร้าง รายละเอียดดังนี้ ๑.ก่อสร้างรางระบายน้ำ คสล.แบบ มีฝาปิด ขนาดกว้าง ๐.๔๐ เมตร ลึก ๐.๔๐ เมตร หนา ๐.๑๐ เมตร ยาว ๒๐.๐๐ เมตร ๒. บ่อพัก คสล. ขนาดกว้าง ๑.๐๐ เมตร ลึก ๐.๘๕ เมตร หนา ๐.๑๐ เมตร พร้อมท่อระบายน้ำ คสล. ขนาด ๐.๖๐ เมตร จำนวน ๑๘ ท่อน ๓.เสริมไหล่ทางขนาดกว้าง ๑.๐๐ เมตร ยาว ๒๐.๐๐ เมตร หนา ๐.๑๕ เมตร หรือมีพื้นที่ไม่น้อย กว่า ๒๐.๐๐ ตร.ม.	๑๔๑,๑๐๐	ศพด.บ้านพนา เสรี	กองช่าง/ อบต.ท่าก้อ/ ช่างสุทธิพงษ์													

ลำดับ ที่	โครงการ/กิจกรรม	รายละเอียดของ กิจกรรม	งบประมาณ	สถานที่ ดำเนินการ	หน่วย ดำเนินการ	พ.ศ. ๒๕๖๕			พ.ศ. ๒๕๖๖									
						ต.ค.	พ.ย.	ธ.ค.	ม.ค.	ก.พ.	มี.ค.	เม.ย.	พ.ค.	มิ.ย.	ก.ค.	ส.ค.	ก.ย.	
๒๓	โครงการปรับปรุง ถนนคอนกรีตเสริม เหล็กหมู่ที่ ๓	ปรับปรุงถนนจำนวน ๔ จุด จุดที่ ๑ ปรับปรุงถนน คสล.หน้าบ้าน นายดำรงค์ เหลือแสง กว้าง ๓.๐๐ เมตร ยาว ๑๓.๐๐ เมตร หน้า ๐.๑๕ เมตร หรือมีพื้นที่ไม่น้อยกว่า ๓๙.๐๐ ตารางเมตร ไหล่ทางปรับเกลี่ยตาม สภาพจุดเริ่มต้นต่อจากถนน คสล.เดิม จุดสิ้นสุดตามระยะทาง ๑๓.๐๐ เมตร จุดที่ ๒ ปรับปรุงถนน คสล.หน้าบ้าน นายไวพจน์ กว้าง ๓.๐๐ เมตร ยาว ๒๐.๐๐ เมตร หน้า ๐.๑๕ เมตร หรือมี พื้นที่ไม่น้อยกว่า ๖๐.๐๐ ตารางเมตร ไหล่ทางปรับเกลี่ยตามสภาพ จุดเริ่มต้น ต่อจากถนน คสล.เดิม จุดสิ้นสุดตาม ระยะทาง ๒๐.๐๐ เมตร จุดที่ ๓ ปรับปรุงถนน คสล.หน้าบ้าน นายอาทิตย์ จันทันนะ กว้าง ๓.๐๐ เมตร ยาว ๑๘.๐๐ เมตร หน้า ๐.๑๕ เมตร หรือมีพื้นที่ไม่น้อยกว่า ๕๔.๐๐ ตารางเมตร ไหล่ทางปรับเกลี่ยตาม สภาพ จุดเริ่มต้นต่อจากถนน คสล.เดิม จุดสิ้นสุดตามระยะทาง ๑๘.๐๐ เมตร จุดที่ ๔ ปรับปรุงถนน คสล.หน้าบ้าน นายใจ โขครวย กว้าง ๓.๐๐ เมตร ยาว ๙.๐๐ เมตร หน้า ๐.๑๕ เมตร หรือมี พื้นที่ไม่น้อยกว่า ๒๗.๐๐ ตารางเมตร ไหล่ทางปรับเกลี่ยตามสภาพจุดเริ่มต้น ต่อจากถนน คสล.เดิม จุดสิ้นสุดตาม ระยะทาง ๙.๐๐ เมตร	๑๐๐,๐๐๐	หมู่ที่ ๓ บ้าน ป่าลั่น	กองช่าง/ อบต.ท่าก้อ/ ช่างศราวุธ													

ลำดับ ที่	โครงการ/กิจกรรม	รายละเอียดของ กิจกรรม	งบประมาณ	สถานที่ ดำเนินการ	หน่วยดำเนินการ	พ.ศ. ๒๕๖๕			พ.ศ. ๒๕๖๖									
						ต.ค.	พ.ย.	ธ.ค.	ม.ค.	ก.พ.	มี.ค.	เม.ย.	พ.ค.	มิ.ย.	ก.ค.	ส.ค.	ก.ย.	
๒๔	โครงการปรับปรุง ถนน เข้าพื้นที่ทาง การเกษตร หมู่ที่ ๔ ด้วยหินคลุก	ปรับปรุง ถนน เข้าพื้นที่ทาง การเกษตร จำนวน ๒ จุด จุดที่ ๑ ห้วยหก ขนาดกว้าง ๓.๐๐ เมตร ยาว ๒๒๐.๐๐ เมตร หนา ๕ เซนติเมตร หรือมีพื้นที่ไม่น้อยกว่า ๖๖๐.๐๐ ตารางเมตร จุดที่ ๒ สันป่าเปา ขนาดกว้าง ๓.๐๐ เมตร ยาว ๑๕๐.๐๐ เมตร หนา ๕ เซนติเมตร หรือมีพื้นที่ไม่น้อยกว่า ๔๕๐.๐๐ ตารางเมตร	๕๐,๐๐๐	หมู่ที่ ๔ บ้าน แม่ต้า	กองช่าง/ อบต.ท่าก้อ/ ช่างประยูร													
๒๕	โครงการปรับปรุง ถนนเข้าพื้นที่ทาง การเกษตร หมู่ที่ ๕ ด้วยหินคลุก	ปรับปรุงถนน เข้าพื้นที่ทาง การเกษตร ด้วยหินคลุก หมู่ที่ ๕ บ้านสบก้อ จำนวน ๓ จุด จุดที่ ๑ ห้วยต้นผึ้ง จุดเริ่มต้นต่อ จากถนนคอนกรีตเดิม ขนาดกว้าง ๓.๐๐ เมตร ยาว ๒๕๐.๐๐ เมตร หนา ๕ เซนติเมตร หรือมีพื้นที่ไม่ น้อยกว่า ๗๕๐.๐๐ ตารางเมตร จุดที่ ๒ ห้วยโป่งหลวง จุดเริ่มต้นต่อ จากถนนคอนกรีตเดิม ขนาดกว้าง ๓.๐๐ เมตร ยาว ๒๕๐.๐๐ เมตร หนา ๕ เซนติเมตร หรือมีพื้นที่ไม่ น้อยกว่า ๗๕๐.๐๐ ตารางเมตร จุดที่ ๓ ห้วยโป่งเฒ่า จุดเริ่มต้นต่อ จากถนนหินคลุก จุดที่ ๒ ขนาด กว้าง ๓.๐๐ เมตร ยาว ๒๕๐.๐๐ เมตร หนา ๕ เซนติเมตร หรือมี พื้นที่ไม่น้อยกว่า ๗๕๐.๐๐ ตาราง เมตร	๑๐๐,๐๐๐	หมู่ที่ ๕ บ้าน สบก้อ	กองช่าง/ อบต.ท่าก้อ/ ช่างประยูร													

ลำดับ ที่	โครงการ/กิจกรรม	รายละเอียดของ กิจกรรม	งบประมาณ	สถานที่ ดำเนินการ	หน่วยดำเนินการ	พ.ศ. ๒๕๖๕			พ.ศ. ๒๕๖๖									
						ต.ค.	พ.ย.	ธ.ค.	ม.ค.	ก.พ.	มี.ค.	เม.ย.	พ.ค.	มิ.ย.	ก.ค.	ส.ค.	ก.ย.	
๒๖	โครงการปรับปรุงหอ กระจายข่าว หมู่ที่ ๖ บ้านท่าก้อพลับพลา	ปรับปรุงหอกระจายข่าว ๑ แห่ง	๕๓,๒๐๐	หมู่ที่ ๖ บ้าน ท่าก้อ พลับพลา	กองช่าง/ อบต.ท่าก้อ/ ช่างประยูร			→										
๒๗	โครงการปรับปรุง ถนนสายกิวฮ่าง หมู่ที่ ๗ บ้านโฮ้ง	ปรับปรุงถนนสายกิวฮ่าง ขนาดกว้าง ๒.๐๐ เมตร ยาว ๔๐.๐๐ เมตร หนา ๐.๑๕ เมตร หรือมีพื้นที่ไม่น้อยกว่า ๘๐.๐๐ ตารางเมตร ไหล่ ทางปรับเกลี่ยตามสภาพ	๕๐,๐๐๐	หมู่ที่ ๗ บ้าน โฮ้ง	กองช่าง/ อบต.ท่าก้อ/ ช่างชาญณรงค์					→								
๒๘	โครงการปรับปรุง ถนนเข้าพื้นที่ การเกษตร หมู่ที่ ๑๐ บ้านดอนชัย	ปรับปรุงถนนเข้าพื้นที่ การเกษตร ด้วยหินคลุก หมู่ ที่ ๑๐ บ้านดอนชัย จำนวน หินคลุกไม่น้อยกว่า ๒๔.๐๐ ลบ.ม.	๒๑,๑๙๐	หมู่ที่ ๑๐ บ้านดอนชัย	กองช่าง/ อบต.ท่าก้อ/ ช่างสุทธิพงษ์						→							
๒๙	โครงการปรับปรุง ถนนสายหลัก หมู่ที่ ๑๑ บ้านแม่ฝักแหละ	ปรับปรุงถนนสายหลักหมู่ที่ ๑๑ บ้านแม่ฝักแหละ จำนวน หินคลุกไม่น้อยกว่า ๑๖.๐๐ ลบ.ม.	๑๗,๒๕๐	หมู่ที่ ๑๑ บ้านแม่ฝัก แหละ	กองช่าง/ อบต.ท่าก้อ/ ช่างสุทธิพงษ์						→							

ลำดับ ที่	โครงการ/กิจกรรม	รายละเอียดของ กิจกรรม	งบประมาณ	สถานที่ ดำเนินการ	หน่วยดำเนินการ	พ.ศ. ๒๕๖๕			พ.ศ. ๒๕๖๖									
						ต.ค.	พ.ย.	ธ.ค.	ม.ค.	ก.พ.	มี.ค.	เม.ย.	พ.ค.	มิ.ย.	ก.ค.	ส.ค.	ก.ย.	
๓๒	โครงการปรับปรุงหอ กระจายข่าว หมู่ที่ ๑๔ บ้านป่าเหียง	ปรับปรุงหอกระจายข่าว	๙๗,๗๐๐	หมู่ที่ ๑๔ บ้านป่าเหียง	กองช่าง/ อบต.ท่าก้อ/ช่าง ประยูร		→											
๓๓	โครงการจัดซื้อกระจก โค้งมน ชนิดสแตนเลส พร้อมติดตั้ง หมู่ที่ ๑๕ บ้านดอยงาม	จัดซื้อกระจกโค้งมน ชนิดสแตนเลส พร้อมติดตั้ง ขนาด ๖๐ ซม. หรือ ๒๔ นิ้ว ติดตั้ง ภายในหมู่บ้านดอยงาม จำนวน ๑๒ จุด	๖๕,๔๐๐	หมู่ที่ ๑๕ บ้านดอยงาม	กองช่าง/ อบต.ท่าก้อ/ช่าง ประยูร		→											
๓๔	โครงการปรับปรุง ถนนคอนกรีตเสริม เหล็กพร้อมวางท่อ ระบายน้ำคอนกรีต เสริมเหล็ก หมู่ที่ ๑๖ บ้านห้วยน้ำขุ่น	ปรับปรุงถนนคอนกรีตเสริมเหล็ก หมู่ที่ ๑๖ ๑.งานรื้อ คสล.ถนนเดิม ขนาด กว้าง ๓.๐๐ เมตร ยาว ๕.๐๐ เมตร หนา ๐.๑๕ เมตร ๒.งานวางท่อระบายน้ำ คสล. ขนาด ๑.๒๐x๑.๐๐ เมตร จำนวน ๕ ท่อน ๓.งานก่อสร้างถนน คสล. ขนาดกว้าง ๓.๐๐ เมตร ยาว ๕.๐๐ เมตร หนา ๐.๑๕ เมตรหรือมีพื้นที่คสล.ไม่น้อยกว่า ๑๕.๐๐ ตร.ม. ไหล่ทางปรับเกลี่ยตามสภาพ	๖๐,๕๐๐	หมู่ที่ ๑๖ บ้านห้วยน้ำ ขุ่น	กองช่าง/ อบต.ท่าก้อ/ช่าง สิทธิพงษ์			→										

ลำดับ ที่	โครงการ/กิจกรรม	รายละเอียดของ กิจกรรม	งบประมาณ	สถานที่ ดำเนินการ	หน่วยดำเนินการ	พ.ศ. ๒๕๖๕			พ.ศ. ๒๕๖๖										
						ต.ค.	พ.ย.	ธ.ค.	ม.ค.	ก.พ.	มี.ค.	เม.ย.	พ.ค.	มิ.ย.	ก.ค.	ส.ค.	ก.ย.		
๓๘	โครงการปรับปรุงหอ กระจายข่าวพร้อม จัดซื้อครุภัณฑ์หอ กระจายข่าว หมู่ที่ ๒๐	ปรับปรุงหอกระจายข่าว พร้อมจัดซื้อครุภัณฑ์หอ กระจายข่าว ฐานกว้าง ๑.๕๐ เมตร ฐานยาว ๑.๕๐ เมตร เสาสูง ๙.๐๐ เมตร	๖๕,๕๐๐	หมู่ที่ ๒๐ บ้านผาด้าย	กองช่าง/ อบต.ท่าก้อ/ ช่างศราวุธ														
๓๙	โครงการปรับปรุง ถนนคอนกรีตเสริม เหล็ก หมู่ที่ ๒๑ บ้าน ชัยมงคล	จำนวน ๒ จุด จุดที่ ๑ ซอย ๑ กว้าง ๔.๐๐ เมตร ยาว ๒๐.๐๐ เมตร หนา ๐.๑๕ เมตร หรือมีพื้นที่ คสล.ไม่ น้อยกว่า ๘๐.๐๐ ตาราง เมตรไหล่ทางปรับเกลี่ยตาม สภาพ จุดเริ่มต้นโครงการต่อ จากถนน คสล.เดิม จุดสิ้นสุดโครงการตาม ระยะทาง ๒๐.๐๐ เมตร จุด ที่ ๒ ซอย ๓ กว้าง ๓.๐๐ เมตร ยาว ๓๐.๐๐ เมตร หนา ๐.๑๕ เมตร หรือมี พื้นที่ คสล.ไม่น้อยกว่า ๙๐.๐๐ ตารางเมตรไหล่ทาง ปรับเกลี่ยตามสภาพ จุดเริ่มต้นโครงการต่อจาก ถนน คสล.เดิม จุดสิ้นสุด โครงการตามระยะทาง ๓๐.๐๐ เมตร	๑๐๐,๐๐๐	หมู่ที่ ๒๑ บ้านชัยมงคล	กองช่าง/ อบต.ท่าก้อ/ ช่างศราวุธ														

ลำดับ ที่	โครงการ/กิจกรรม	รายละเอียดของ กิจกรรม	งบประมาณ	สถานที่ ดำเนินการ	หน่วยดำเนินการ	พ.ศ. ๒๕๖๕			พ.ศ. ๒๕๖๖									
						ต.ค.	พ.ย.	ธ.ค.	ม.ค.	ก.พ.	มี.ค.	เม.ย.	พ.ค.	มิ.ย.	ก.ค.	ส.ค.	ก.ย.	
๔๐	โครงการปรับปรุง สะพานทางเข้าพื้นที่ ทางการ เกษตร บ้านลोजอ หมู่ที่ ๒๓	จัดซื้อวัสดุปรับปรุงสะพาน ทางเข้าพื้นที่ทางการเกษตร บ้านลोजอ หมู่ที่ ๒๓ โดยใช้แรงงานราษฎรสมทบ	๗๙,๗๐๐	หมู่ที่ ๒๓ บ้านลोजอ	กองช่าง/ อบต.ท่าก้อ/ช่าง สิทธิพงษ์													
๔๑	โครงการปรับปรุง อาคารหอประชุม หมู่บ้าน หมู่ที่ ๒๔ บ้านแม่ต๋ำน้อย	ปรับปรุงอาคารหอประชุม หมู่บ้าน ๑. ก่อผนังบล็อกคอนกรีตก่อ ผนังพื้นที่รวม ๗๓.๗๖ ตร.ม. ๒. ฉาบผนังและเสา พื้นที่ รวม ๑๖๗.๓๑ ตร.ม. ๓. หล่อเสา คสล. ขนาด ๐.๒๕x๐.๒๕ สูง ๓.๐๐ม. ๑ ต้น ๔. ติดตั้งตาข่ายทอ # ๒” พื้นที่รวม ๑๖๔.๘๘ ตร.ม.	๑๐๐,๐๐๐	หมู่ที่ ๒๔ บ้านแม่ต๋ำ น้อย	กองช่าง/ อบต.ท่าก้อ/ช่าง ชาญณรงค์													

ลำดับ ที่	โครงการ/กิจกรรม	รายละเอียดของ กิจกรรม	งบประมาณ	สถานที่ ดำเนินการ	หน่วยดำเนินการ	พ.ศ. ๒๕๖๕			พ.ศ. ๒๕๖๖									
						ต.ค.	พ.ย.	ธ.ค.	ม.ค.	ก.พ.	มี.ค.	เม.ย.	พ.ค.	มิ.ย.	ก.ค.	ส.ค.	ก.ย.	
๔๒	โครงการปรับปรุง ถนนคอนกรีตเสริม เหล็ก หมู่ที่ ๒๕	ปรับปรุงถนน คสล.ต่อจาก ถนน คสล.เดิมบึงประมาณ ๒๕๖๖ กว้าง ๓.๐๐ เมตร ยาว ๔๗.๐๐ เมตร หนา ๐.๑๕ เมตร หรือมีพื้นที่ คสล.ไม่น้อยกว่า ๑๔๑.๐๐ ตร.ม ไหล่ทางปรับเกลี่ยตาม สภาพ จุดเริ่มต้นโครงการ ต่อจากถนน คสล.เดิม จุดสิ้นสุดโครงการตาม ระยะทาง ๔๗.๐๐ เมตร	๑๐๐,๐๐๐	หมู่ที่ ๒๕ บ้านพนาเสรี	กองช่าง/ อบต.ท่าก้อ/ช่าง สุทธิพงษ์													
๔๓	โครงการปรับปรุง ถนนคสล.เข้าพื้นที่ การเกษตรสายทาง สายห้วยวัด บ้านใหม่ สุขสรรค์ หมู่ที่ ๒๖	ขนาดกว้าง ๓.๐๐ เมตร ยาว ๕๘.๐๐ เมตร หนา ๐.๑๕ เมตร หรือมีพื้นที่ คสล.ไม่ น้อยกว่า ๑๗๔.๐๐ ตร.ม ไหล่ทางปรับเกลี่ยตามสภาพ จุดเริ่มต้นโครงการ บริเวณ สวนนายณัฐพล ดวงตา จุดสิ้นสุดโครงการตาม ระยะทาง ๕๘.๐๐ เมตร	๑๐๐,๐๐๐	หมู่ที่ ๒๖ บ้านใหม่สุข สรรค์	กองช่าง/ อบต.ท่าก้อ/ ช่างศราวุธ													
๔๔	โครงการจัดซื้อวัสดุ และท่อคสล.ปรับปรุง สะพานข้ามห้วย หมู่ที่ ๒๗ บ้านดอนแก้ว	จัดซื้อวัสดุและท่อ คสล. ปรับปรุงสะพานข้ามห้วย หมู่ที่ ๒๗ บ้านดอนแก้ว	๖,๔๔๐	หมู่ที่ ๒๗ บ้านดอนแก้ว	กองช่าง/ อบต.ท่าก้อ/ช่าง ชาญณรงค์													

ลำดับ ที่	โครงการ/กิจกรรม	รายละเอียดของ กิจกรรม	งบประมาณ	สถานที่ ดำเนินการ	หน่วยดำเนินการ	พ.ศ. ๒๕๖๕			พ.ศ. ๒๕๖๖									
						ต.ค.	พ.ย.	ธ.ค.	ม.ค.	ก.พ.	มี.ค.	เม.ย.	พ.ค.	มิ.ย.	ก.ค.	ส.ค.	ก.ย.	
๔๕	โครงการซ่อมแซม ถนนคอนกรีตเสริม เหล็กเข้าพื้นที่ทางการ เกษตร หมู่ที่ ๒๘ บ้านใหม่จะคะ	โครงการซ่อมแซมถนน คอนกรีตเสริมเหล็กเข้าพื้นที่ ทางการ เกษตร หมู่ที่ ๒๘ บ้านใหม่จะคะ เพื่อจัดซื้อ วัสดุซ่อมแซมถนนคอนกรีต เสริมเข้าพื้นที่ทางการเกษตร หมู่ที่ ๒๘ บ้านใหม่จะคะ จุดเริ่มต้นสวน นายนะอา แซหมี ถึงสวน นางวารุณี แซ่ด้วัน	๑๐๐,๐๐๐	หมู่ที่ ๒๘ บ้านใหม่จะ คะ	กองช่าง/ อบต.ท่าก้อ/ ช่างศราวุธ				→									
๔๖	โครงการปรับปรุง ถนน คสล.ด้วยแอส ฟัลท์ติกคอนกรีต ถนนสายหลักบ้านดิน ดำ หมู่ที่ ๑	ปรับปรุงถนน คสล.ด้วยแอส ฟัลท์ติกคอนกรีต ถนนสาย หลักบ้านดินดำ หมู่ที่ ๑ ขนาดกว้าง ๕.๐๐ เมตร ยาว ๓๐๐.๐๐ เมตร หนา ๐.๐๔ เมตร พื้นที่ผิวจราจรไม่น้อย กว่า ๑,๕๐๐.๐๐ตารางเมตร จุดเริ่มต้นต่อจากซุ้มปาก ทางเข้าหมู่บ้าน	๕๐๐,๐๐๐	หมู่ที่ ๑ บ้าน ดินดำ	กองช่าง/ อบต.ท่าก้อ/ ช่างสุทธิพงษ์			→										

ลำดับ ที่	โครงการ/กิจกรรม	รายละเอียดของ กิจกรรม	งบประมาณ	สถานที่ ดำเนินการ	หน่วยดำเนินการ	พ.ศ. ๒๕๖๕			พ.ศ. ๒๕๖๖									
						ต.ค.	พ.ย.	ธ.ค.	ม.ค.	ก.พ.	มี.ค.	เม.ย.	พ.ค.	มิ.ย.	ก.ค.	ส.ค.	ก.ย.	
๔๗	โครงการปรับปรุง ถนน คสล.ด้วยแอส ฟัลท์ติกคอนกรีต ซอย ๖ หมู่ที่ ๒ บ้าน ป่าถ่อน	ปรับปรุงถนน คสล.ด้วยแอส ฟัลท์ติกคอนกรีต ซอย ๖ หมู่ ที่ ๒ บ้านป่าถ่อนขนาดกว้าง ๔.๐๐ เมตร ยาว ๔๕๐.๐๐ เมตร หน้า ๐.๐๔ เมตร พื้นที่ผิวจราจรไม่น้อยกว่า ๑,๘๐๐.๐๐ ตารางเมตร จุดเริ่มต้นต่อจากปากทาง ซอย ๖ จนถึงสุดโครงการ ตามระยะทาง ๔๕๐.๐๐ เมตร	๖๖๓,๐๐๐	หมู่ที่ ๒ บ้าน ป่าถ่อน	กองช่าง/ อบต.ท่าก้อ													
๔๘	ค่าบำรุงรักษาและ ซ่อมแซม	เพื่อจ่ายเป็นค่าซ่อมแซม บำรุงรักษาทรัพย์สิน เพื่อให้ สามารถใช้งานได้ตามปกติ เช่น ถนน สะพาน อาคาร อ่างเก็บ น้ำ เขื่อนฝาย รางระบายน้ำ ไฟฟ้าสาธารณะ ฯลฯ	๕๕๐,๐๐๐	พื้นที่ตำบล ท่าก้อ	กองช่าง/ อบต.ท่าก้อ													
๔๙	ค่าปรับปรุงที่ดินและ สิ่งก่อสร้าง	เพื่อจ่ายเป็นค่าใช้จ่ายในการ ปรับปรุงระบบไฟฟ้า ระบบ ประปา แหล่งน้ำสาธารณะ อาคาร ถนน ฯลฯ	๕๕๘,๖๐๐	พื้นที่ตำบล ท่าก้อ	กองช่าง/ อบต.ท่าก้อ													

- ก. ยุทธศาสตร์ชาติ ๒๐ ปี (พ.ศ. ๒๕๖๑-๒๕๘๐) ยุทธศาสตร์ ที่ ๕ ยุทธศาสตร์ชาติด้านการสร้างการเติบโตบนคุณภาพชีวิตที่เป็นมิตรต่อสิ่งแวดล้อม
- ข. ยุทธศาสตร์การพัฒนาตามแผนพัฒนาเศรษฐกิจและสังคมแห่งชาติ ฉบับที่ ๑๓ หมายเหตุการพัฒนาที่ ๘ ไทยมีพื้นที่และเมืองอัจฉริยะที่น่าอยู่ ปลอดภัย เติบโตได้อย่างยั่งยืน
- ค. ยุทธศาสตร์การพัฒนาจังหวัด ยุทธศาสตร์ที่ ๒ การส่งเสริมการผลิตสินค้าเกษตรคุณภาพมาตรฐานสากลและเป็นมิตรกับสิ่งแวดล้อม
- ง. ยุทธศาสตร์การพัฒนาของอปท.ในเขตจังหวัด ยุทธศาสตร์ที่ ๒ การพัฒนาด้านเศรษฐกิจและการท่องเที่ยว
- จ. ยุทธศาสตร์การพัฒนาขององค์กรปกครองส่วนท้องถิ่น ยุทธศาสตร์ที่ ๔ การพัฒนาด้านเศรษฐกิจตามแนวทางปรัชญาเศรษฐกิจพอเพียงและพัฒนาคุณภาพชีวิตในตำบล
- กลยุทธ์ ๑. น้อมนำปรัชญาเศรษฐกิจพอเพียงไปบูรณาการในการเสริมสร้างคุณภาพชีวิตให้กับประชาชนในท้องถิ่น
- ๑.แผนงานการเกษตร (งานส่งเสริมการเกษตร)

ลำดับ ที่	โครงการ/กิจกรรม	รายละเอียดของ กิจกรรม	งบประมาณ	สถานที่ ดำเนินการ	หน่วยดำเนินการ	พ.ศ. ๒๕๖๕			พ.ศ. ๒๕๖๖									
						ต.ค.	พ.ย.	ธ.ค.	ม.ค.	ก.พ.	มี.ค.	เม.ย.	พ.ค.	มิ.ย.	ก.ค.	ส.ค.	ก.ย.	
๑	โครงการปลูกผักสวน ครัวรั้วกินได้	เพื่อจ่ายเป็นค่าใช้จ่ายในการ ดำเนินโครงการปลูกผักสวน ครัวรั้วกินได้	๒๐,๐๐๐	พื้นที่ตำบล ท่าก้อ	งานส่งเสริม การเกษตร สำนักปลัด				→									
๒	โครงการส่งเสริมการ ผลิตปุ๋ยหมักเพื่อลดการใช้ สารเคมี	เพื่อจ่ายเป็นค่าใช้จ่ายในการ ดำเนินโครงการส่งเสริมการ ผลิตปุ๋ยหมักเพื่อลดการใช้ สารเคมี	๑๕,๐๐๐	พื้นที่ตำบล ท่าก้อ	งานส่งเสริม การเกษตร สำนักปลัด								→					
๓	โครงการส่งเสริมและ พัฒนากลุ่มเลี้ยงสัตว์	เพื่อจ่ายเป็นค่าใช้จ่ายในการ ดำเนินโครงการส่งเสริมและ พัฒนากลุ่มเลี้ยงสัตว์	๑๕,๐๐๐	พื้นที่ตำบล ท่าก้อ	งานส่งเสริม การเกษตร สำนักปลัด				→									
๔	โครงการเสริมสร้างยุว เกษตรกร	เพื่อจ่ายเป็นค่าใช้จ่ายในการ ดำเนินโครงการเสริมสร้างยุว เกษตรกร	๑๕,๐๐๐	พื้นที่ตำบล ท่าก้อ	งานส่งเสริม การเกษตร สำนักปลัด												→	

ลำดับ ที่	โครงการ/กิจกรรม	รายละเอียดของ กิจกรรม	งบประมาณ	สถานที่ ดำเนินการ	หน่วยดำเนินการ	พ.ศ. ๒๕๖๕			พ.ศ. ๒๕๖๖									
						ต.ค.	พ.ย.	ธ.ค.	ม.ค.	ก.พ.	มี.ค.	เม.ย.	พ.ค.	มิ.ย.	ก.ค.	ส.ค.	ก.ย.	
๕	โครงการอนุรักษ์ พันธุกรรมพืช อัน เนื่องมาจากพระราชดำริ	เพื่อจ่ายเป็นค่าใช้จ่ายในการ ดำเนินโครงการอนุรักษ์ พันธุกรรมพืช อันเนื่องมาจาก พระราชดำริ	๑๐,๐๐๐	พื้นที่ตำบล ท่าก้อ	งานส่งเสริม การเกษตร สำนักปลัด													
๖	โครงการอบรมและ ศึกษาดูงานการทำ การเกษตรตามปรัชญา เศรษฐกิจพอเพียง	เพื่อจ่ายเป็นค่าใช้จ่ายในการ ดำเนินโครงการอบรมและ ศึกษาดูงานการทำเกษตร ตามปรัชญาเศรษฐกิจพอเพียง	๕๐,๐๐๐	พื้นที่ตำบล ท่าก้อและ สถานที่ดูงาน	งานส่งเสริม การเกษตร สำนักปลัด													

ก.ยุทธศาสตร์ชาติ ๒๐ ปี (พ.ศ. ๒๕๖๑-๒๕๘๐) ประเด็นยุทธศาสตร์ ที่ ๕ ยุทธศาสตร์ชาติด้านการสร้างการเติบโตบนคุณภาพชีวิตที่เป็นมิตรต่อสิ่งแวดล้อม
 ข.ยุทธศาสตร์การพัฒนาตามแผนพัฒนาเศรษฐกิจและสังคมแห่งชาติ ฉบับที่ ๑๓ หมายเหตุการพัฒนาที่ ๑๑ ไทยสามารถลดความเสี่ยงและผลกระทบจากภัยธรรมชาติและ การเปลี่ยนแปลงสภาพภูมิอากาศ

ค. ยุทธศาสตร์การพัฒนาจังหวัด ยุทธศาสตร์ที่ ๓ การจัดการทรัพยากรธรรมชาติและสิ่งแวดล้อมให้ดำรงความอุดมสมบูรณ์และยั่งยืน

ง. ยุทธศาสตร์การพัฒนาของอปท.ในเขตจังหวัด ยุทธศาสตร์ที่ ๕ การบริหารจัดการทรัพยากรธรรมชาติและสิ่งแวดล้อมให้สมบูรณ์และยั่งยืน

จ.ยุทธศาสตร์การพัฒนาขององค์กรปกครองส่วนท้องถิ่น ยุทธศาสตร์ที่ ๕ ยุทธศาสตร์การพัฒนาด้านสิ่งแวดล้อมและการท่องเที่ยว

กลยุทธ์ ๑.จัดให้มีการดูแลรักษาทรัพยากรธรรมชาติและสิ่งแวดล้อม

๑.แผนงานเคหะและชุมชน (งานสวนสาธารณะ)

ลำดับ ที่	โครงการ/กิจกรรม	รายละเอียดของ กิจกรรม	งบประมาณ	สถานที่ ดำเนินการ	หน่วยดำเนินการ	พ.ศ. ๒๕๖๕			พ.ศ. ๒๕๖๖								
						ต.ค.	พ.ย.	ธ.ค.	ม.ค.	ก.พ.	มี.ค.	เม.ย.	พ.ค.	มิ.ย.	ก.ค.	ส.ค.	ก.ย.
๑	อุดหนุนองค์กรปกครองส่วนท้องถิ่น(โครงการดูแลรักษาและปรับปรุงภูมิทัศน์สวนสาธารณะศาลสมเด็จพระนเรศวรมหาราช)	เพื่อดูแลและปรับปรุงภูมิทัศน์สวนสาธารณะศาลสมเด็จพระนเรศวรมหาราช	๑๗,๐๐๐	ศาลสมเด็จพระนเรศวรฯ	กองช่าง												

๒.แผนงานการศึกษา(งานระดับก่อนวัยเรียนและประถมศึกษา)

แบบ ผด.๐๒

ลำดับ ที่	โครงการ/กิจกรรม	รายละเอียดของ กิจกรรม	งบประมาณ	สถานที่ ดำเนินการ	หน่วยดำเนินการ	พ.ศ. ๒๕๖๕			พ.ศ. ๒๕๖๖									
						ต.ค.	พ.ย.	ธ.ค.	ม.ค.	ก.พ.	มี.ค.	เม.ย.	พ.ค.	มิ.ย.	ก.ค.	ส.ค.	ก.ย.	
๑	โครงการสถานศึกษาและ ชุมชนสะอาด ปราศจาก ขยะ รักษาสิ่งแวดล้อม	เพื่อเพิ่ม ประสิทธิภาพแก่ สถานศึกษาและ ชุมชนในการบริหาร จัดการขยะ การ กำจัดขยะที่ถูกต้อง และสร้างจิตสำนึก ในการลดการทิ้ง ขยะ รู้วิธีคัดแยก ประเภทขยะ	๕๐,๐๐๐	ศูนย์พัฒนาเด็ก เล็กในสังกัด อบต. ท่าก้อ	กองการศึกษาฯ													

๓.แผนงานสาธารณสุข

ลำดับ ที่	โครงการ/กิจกรรม	รายละเอียดของ กิจกรรม	งบประมาณ	สถานที่ ดำเนินการ	หน่วยดำเนินการ	พ.ศ. ๒๕๖๕			พ.ศ. ๒๕๖๖									
						ต.ค.	พ.ย.	ธ.ค.	ม.ค.	ก.พ.	มี.ค.	เม.ย.	พ.ค.	มิ.ย.	ก.ค.	ส.ค.	ก.ย.	
๑	โครงการบริหารจัดการ ขยะมีพิษ	เพื่อจ่ายเป็น ค่าใช้จ่ายในการ โครงการบริหาร จัดการขยะ มีพิษ	๒๐,๐๐๐	อบต. ท่าก้อ/ สถานที่อบรม	งานสาธารณสุข/ สำนักปลัด													

๔.แผนงานเกษตร(งานส่งเสริมการเกษตร)

แบบ ผด.๐๒

ลำดับ ที่	โครงการ/กิจกรรม	รายละเอียดของ กิจกรรม	งบประมาณ	สถานที่ ดำเนินการ	หน่วย ดำเนินการ	พ.ศ. ๒๕๖๕			พ.ศ. ๒๕๖๖									
						ต.ค.	พ.ย.	ธ.ค.	ม.ค.	ก.พ.	มี.ค.	เม.ย.	พ.ค.	มิ.ย.	ก.ค.	ส.ค.	ก.ย.	
๑	โครงการส่งเสริมการ ท่องเที่ยวเชิงเกษตรและ ทรัพยากรธรรมชาติใน ชุมชน	เพื่อจ่ายเป็นค่าใช้จ่ายในการ ดำเนินโครงการส่งเสริมการ ท่องเที่ยวเชิงเกษตรและ ทรัพยากรธรรมชาติในชุมชน	๒๐,๐๐๐	พื้นที่ตำบลท่าก้อ	งานส่งเสริม การเกษตร สำนักปลัด													

๕.แผนงานเกษตร(งานสิ่งแวดล้อมและทรัพยากรธรรมชาติ)

แบบ ผด.๐๒

ลำดับ ที่	โครงการ/กิจกรรม	รายละเอียดของ กิจกรรม	งบประมาณ	สถานที่ ดำเนินการ	หน่วยดำเนินการ	พ.ศ. ๒๕๖๕			พ.ศ. ๒๕๖๖									
						ต.ค.	พ.ย.	ธ.ค.	ม.ค.	ก.พ.	มี.ค.	เม.ย.	พ.ค.	มิ.ย.	ก.ค.	ส.ค.	ก.ย.	
๑	โครงการอบรมและ ส่งเสริมการดูแลรักษา ทรัพยากรธรรมชาติ และสิ่งแวดล้อม	เพื่อจ่ายเป็นค่าใช้จ่ายในการ ดำเนินโครงการอบรมและ ส่งเสริมการดูแลรักษา ทรัพยากรธรรมชาติและ สิ่งแวดล้อม	๒๐,๐๐๐	พื้นที่ตำบลท่า ก้อ/สถานที่อบรม	งานส่งเสริม การเกษตร สำนักปลัด													

แผนงานบริหารงานทั่วไป(งบเงินอุดหนุน)

แบบ ผด.๐๒

ลำดับ ที่	โครงการ/กิจกรรม	รายละเอียดของ กิจกรรม	งบประมาณ	สถานที่ ดำเนินการ	หน่วย ดำเนินการ	พ.ศ. ๒๕๖๕			พ.ศ. ๒๕๖๖								
						ต.ค.	พ.ย.	ธ.ค.	ม.ค.	ก.พ.	มี.ค.	เม.ย.	พ.ค.	มิ.ย.	ก.ค.	ส.ค.	ก.ย.
๑	อุดหนุนส่วนราชการ (โครงการจัดงานศาลสมเด็จพระนเรศวรมหาราช)	เพื่ออุดหนุนอำเภอแม่สรวย ในการจัดงานศาลฯ	๕๐,๐๐๐	อำเภอแม่สรวย	สำนักปลัด			→									
๒	อุดหนุนส่วนราชการ (โครงการประกอบรัฐพิธี)	เพื่ออุดหนุนอำเภอแม่สรวย ในการประกอบรัฐพิธีต่างๆ	๒๕,๐๐๐	อำเภอแม่สรวย	สำนักปลัด			→									
๓	อุดหนุนส่วนราชการ (โครงการสนับสนุนการจัด งานสักการะพ่อขุนเม็งรายฯ	อุดหนุนอำเภอแม่สรวย ในการจัดงานสักการะพ่อขุนฯ	๔๐,๐๐๐	จังหวัดเชียงราย	สำนักปลัด				→								

๒.แผนงานบริหารงานทั่วไป (งานสถิติและวิชาการ)

แบบ ผด.๐๒

ลำดับ ที่	โครงการ/กิจกรรม	รายละเอียดของ กิจกรรม	งบประมาณ	สถานที่ ดำเนินการ	หน่วยดำเนินการ	พ.ศ. ๒๕๖๕			พ.ศ. ๒๕๖๖										
						ต.ค.	พ.ย.	ธ.ค.	ม.ค.	ก.พ.	มี.ค.	เม.ย.	พ.ค.	มิ.ย.	ก.ค.	ส.ค.	ก.ย.		
๑	โครงการความร่วมมือ ของภาครัฐและประชาชน ให้มีธรรมาภิบาลในการนิยาม สุจริตโปร่งใสและมีส่วน ร่วมในทุกระดับของ ตำบลท่าก้อ	เพื่อจ่ายเป็นค่าอบรม ให้ความรู้โครงการ ความร่วมมือของ ภาครัฐและประชาชน ให้มีธรรมาภิบาลในการ นิยามสุจริตโปร่งใสและ มีส่วนร่วมในทุกระดับ ของตำบลท่าก้อ	๒๐,๐๐๐	อบต.ท่าก้อ/ สถานที่อบรม	ฝ่ายวิเคราะห์ นโยบายและแผน สำนักปลัด														
๒	โครงการบริหารจัดการ ความเสี่ยง	เพื่อจ่ายเป็นค่าใช้จ่าย ในการอบรมให้ความรู้ การบริหารจัดการ ความเสี่ยง	๑๐,๐๐๐	อบต.ท่าก้อ/ สถานที่อบรม	ฝ่ายวิเคราะห์ นโยบายและแผน สำนักปลัด														
๓	โครงการฝึกอบรมเชิง ปฏิบัติการให้ความรู้การ เขียนโครงการและการ รายงานผลการ ดำเนินงาน	เพื่อจ่ายเป็นค่าใช้จ่าย ในการอบรมให้ความรู้ การเขียนโครงการและ การรายงานผลการ ดำเนินงาน	๒๐,๐๐๐	อบต.ท่าก้อ/ สถานที่อบรม	ฝ่ายวิเคราะห์ นโยบายและแผน สำนักปลัด														
๔	โครงการพัฒนาและ บูรณาการเชื่อมโยง แผนพัฒนาหมู่บ้านสู่ แผนพัฒนาท้องถิ่น	เพื่อจ่ายเป็นค่าใช้จ่าย ในการอบรมให้ความรู้ การพัฒนาและบูรณา การเชื่อมโยง แผนพัฒนาหมู่บ้านสู่ แผนพัฒนาท้องถิ่น	๒๐,๐๐๐	อบต.ท่าก้อ/ สถานที่อบรม	ฝ่ายวิเคราะห์ นโยบายและแผน สำนักปลัด														

แผนงานบริหารงานทั่วไป (งานสถิติและวิชาการ)

แบบ ผด.๐๒

ลำดับ ที่	โครงการ/กิจกรรม	รายละเอียดของ กิจกรรม	งบประมาณ	สถานที่ ดำเนินการ	หน่วยดำเนินการ	พ.ศ. ๒๕๖๕			พ.ศ. ๒๕๖๖									
						ต.ค.	พ.ย.	ธ.ค.	ม.ค.	ก.พ.	มี.ค.	เม.ย.	พ.ค.	มิ.ย.	ก.ค.	ส.ค.	ก.ย.	
๕	โครงการรณรงค์ ประชาสัมพันธ์เกี่ยวกับ ยุทธศาสตร์การพัฒนา ตำบล	เพื่อจ่ายเป็นค่าใช้จ่ายใน การดำเนินงานรณรงค์ ประชาสัมพันธ์เกี่ยวกับ ยุทธศาสตร์การพัฒนา ตำบล	๑๐,๐๐๐	อบต.ท่าก้อ/ พื้นที่ตำบลท่าก้อ	ฝ่ายวิเคราะห์ นโยบายและแผน สำนักปลัด													
๖	โครงการส่งเสริมและ สนับสนุนกระบวนการ ของคณะกรรมการด้าน การจัดทำแผนพัฒนา ท้องถิ่น	เพื่อจ่ายเป็นค่าใช้จ่ายใน การส่งเสริมและ สนับสนุนกระบวนการ ของคณะกรรมการด้าน การจัดทำแผนพัฒนา ท้องถิ่น	๒๐,๐๐๐	อบต.ท่าก้อ/ สถานที่อบรม	ฝ่ายวิเคราะห์ นโยบายและแผน สำนักปลัด													
๗	โครงการอบรมเชิง ปฏิบัติการจัดทำ แผนพัฒนาท้องถิ่น	เพื่อจ่ายเป็นค่าใช้จ่ายใน การอบรมให้ความรู้เชิง ปฏิบัติการจัดทำ แผนพัฒนาท้องถิ่น	๒๐,๐๐๐	อบต.ท่าก้อ/ สถานที่อบรม	ฝ่ายวิเคราะห์ นโยบายและแผน สำนักปลัด													
๘	โครงการอบรมเชิง ปฏิบัติการในการจัดทำ งบประมาณ	เพื่อจ่ายเป็นค่าใช้จ่ายใน การอบรมให้ความรู้เชิง ปฏิบัติการในการจัดทำ งบประมาณ	๑๐,๐๐๐	อบต.ท่าก้อ/ สถานที่อบรม	ฝ่ายวิเคราะห์ นโยบายและแผน สำนักปลัด													

แผนงานบริหารงานทั่วไป (งานสถิติและวิชาการ) (งบประมาณอุดหนุน)

แบบ ผด.๐๒

ลำดับ ที่	โครงการ/กิจกรรม	รายละเอียดของ กิจกรรม	งบประมาณ	สถานที่ ดำเนินการ	หน่วยดำเนินการ	พ.ศ. ๒๕๖๕			พ.ศ. ๒๕๖๖									
						ต.ค.	พ.ย.	ธ.ค.	ม.ค.	ก.พ.	มี.ค.	เม.ย.	พ.ค.	มิ.ย.	ก.ค.	ส.ค.	ก.ย.	
๑	โครงการอุดหนุน คณะกรรมการ หมู่บ้าน	เพื่อจ่ายเป็นอุดหนุน คณะกรรมการหมู่บ้านหมู่ ๑-๒๘ สำหรับดำเนินงาน ด้านสร้างความเข้มแข็ง ของชุมชน	๒๘๐,๐๐๐	อบต.ท่าก้อ/ คณะกรรมการ หมู่บ้าน หมู่ที่ ๑-๒๘	ฝ่ายวิเคราะห์ นโยบายและแผน สำนักปลัด													

๓.แผนงานบริหารงานทั่วไป (งานบริหารงานคลัง)

ลำดับ ที่	โครงการ/กิจกรรม	รายละเอียดของ กิจกรรม	งบประมาณ	สถานที่ ดำเนินการ	หน่วยดำเนินการ	พ.ศ. ๒๕๖๕			พ.ศ. ๒๕๖๖									
						ต.ค.	พ.ย.	ธ.ค.	ม.ค.	ก.พ.	มี.ค.	เม.ย.	พ.ค.	มิ.ย.	ก.ค.	ส.ค.	ก.ย.	
๑	อบรมให้ความรู้แก่ผู้ เสียภาษี	เพื่อจ่ายเป็นค่าใช้จ่ายใน การอบรมให้ความรู้แก่ผู้ เสียภาษี	๑๕,๐๐๐	สถานที่ ดำเนินการ	กองคลัง													

๔.แผนงานบริหารงานทั่วไป (งานควบคุมภายในและการตรวจสอบภายใน)

แบบ ผด.๐๒

ลำดับ ที่	โครงการ/กิจกรรม	รายละเอียดของ กิจกรรม	งบประมาณ	สถานที่ ดำเนินการ	หน่วยดำเนินการ	พ.ศ. ๒๕๖๕			พ.ศ. ๒๕๖๖									
						ต.ค.	พ.ย.	ธ.ค.	ม.ค.	ก.พ.	มี.ค.	เม.	พ.ค.	มิ.ย.	ก.ค.	ส.ค.	ก.ย.	
๑	โครงการอบรมการ ควบคุมภายในของ องค์การบริหารส่วน ตำบลท่าก้อ	เพื่อจ่ายเป็นค่าใช้จ่ายในการ อบรมการควบคุมภายใน ขององค์การบริหารส่วน ตำบลท่าก้อ	๑๕,๐๐๐	อบต.ท่าก้อ/ สถานที่อบรม	งานควบคุมภายใน และการตรวจสอบ ภายในสำนักปลัด													

๓. บัญชีจำนวนครุภัณฑ์ วัสดุ สำหรับที่ไม่ได้ดำเนินการตามโครงการพัฒนาท้องถิ่น

แบบ ผด.๐๒/๑

แผนการดำเนินงานประจำปีงบประมาณ พ.ศ. ๒๕๖๖

องค์การบริหารส่วนตำบลท่าก้อ อำเภอแม่สรวย จังหวัดเชียงราย

ตอบสนองต่อยุทธศาสตร์การพัฒนาและแผนพัฒนาท้องถิ่น (พ.ศ. ๒๕๖๖ - ๒๕๗๐)

ประเภทครุภัณฑ์

๑.แผนงานการรักษาความสงบภายใน

๑.๑ประเภทครุภัณฑ์โฆษณาและเผยแพร่

ลำดับที่	ครุภัณฑ์	รายละเอียดของครุภัณฑ์	งบประมาณ (บาท)	สถานที่ดำเนินการ	หน่วยงานที่รับผิดชอบหลัก	พ.ศ. ๒๕๖๕			พ.ศ. ๒๕๖๖								
						ต.ค.	พ.ย.	ธ.ค.	ม.ค.	ก.พ.	มี.ค.	เม.ย.	พ.ค.	มิ.ย.	ก.ค.	ส.ค.	ก.ย.
๑	จัดซื้ออากาศยานไร้คนขับ (Drone) จำนวน ๑ เครื่อง	เพื่อจัดซื้ออากาศยานไร้คนขับ (Drone)จำนวน ๑ เครื่อง คุณลักษณะเฉพาะ ๑.เป็นเครื่องบินอากาศยานไร้คนขับสำหรับถ่ายภาพมุมสูง(โดรน) ๒.มีเลนส์ ๒ ระยะ Hasselblad L๒D-๒๐c Camera ไม่น้อยกว่า ๓๔๗.๕ x ๒๘๓ x ๑๐๗.๗ มม. (กางออก), ๒๒๑ x ๙๖.๓ x ๙๐.๓ มม. (พับเข้า) ๓.มีเลนส์มุมกว้างไม่น้อยกว่า ๒๔ มม. ๔.มีเซนเซอร์CMOS ขนาด ๔/๓ นิ้ว มุมมองกว้างไม่น้อยกว่า ๘๔ องศา รูรับแสง F๒.๘-๑๑ ๕.มีกล้องบันทึกวิดีโอความละเอียดสูงสุดไม่น้อยกว่า ๕.๑K/๕๐fps ไฟล์ภาพ JPEG/DNG(RAW) มีเลนส์เทเลโฟโต้ ๑๖๒ มม. เซนเซอร์CMOS ๑/๒ นิ้ว มุมมองกว้างไม่น้อยกว่า ๑๕ องศา รูรับแสง F๔.๔ ๖.สามารถบันทึกวิดีโอความละเอียดสูงสุด ๔K/๓๐fps ไฟล์ภาพ JPEG Digital Zoom ๔x บันทึกวิดีโอ MP๔/MOV เลนส์มุมกว้างถ่ายภาพนิ่งไม่น้อยกว่า ๒๐ MP วิดีโอสูงถึง ๕.๑K/๕๐fps น้ำหนักไม่น้อยกว่า ๙๐๐ กรัม ความเร็วสูงสุดไม่น้อยกว่า ๒๑ m/s	๑๐๐,๐๐๐	ที่ทำการ อบต. ท่าก้อ	สำนักปลัด												

ลำดับที่	ครุภัณฑ์	รายละเอียดของครุภัณฑ์	งบประมาณ (บาท)	สถานที่ดำเนินการ	หน่วยงานที่รับผิดชอบหลัก	พ.ศ. ๒๕๖๕			พ.ศ. ๒๕๖๖									
						ต.ค.	พ.ย.	ธ.ค.	ม.ค.	ก.พ.	มี.ค.	เม.ย.	พ.ค.	มิ.ย.	ก.ค.	ส.ค.	ก.ย.	
ต่อ	จัดซื้ออากาศยานไร้คนขับ (Drone) จำนวน ๑ เครื่อง	๗.สามารถบินไกลสุดไม่น้อยกว่า ๓๐ กิโลเมตร บินได้นานไม่น้อยกว่า ๔๖ นาที บินต้านลมสูงสุด ๑๒ m/s พร้อมระบบกันสั่น ๓ แกน ๘.มีระบบ APAS ๕.๐ บันทึกวิดีโอสมูทแม้จะบินท่ามกลางสิ่งกีดขวาง ๙.พร้อมแบตเตอรี่ ขนาด ๕๐๐๐ mAh Advanced RTH ระบบบินกลับบ้านอัตโนมัติ ๑๐.ระบบส่งสัญญาณภาพสดแบบใหม่ O๓+ ความละเอียดไม่น้อยกว่า ๑๐๘๐p/๖๐fps ๑๑.ระบบความจำภายในไม่น้อยกว่า ๘GB เซนเซอร์Omnidirectional binocular vision system รอบทิศทางด้วยอินฟราเรด ระบบอัจฉริยะประเมินสิ่งกีดขวาง ระบุประเภทวัตถุได้ บินต่อ เนื่องนานสูงสุดถึง ๔๖ นาที ๑๒.รับประกันพร้อมบริการ และอะไหล่ ๑ ปี นับตั้งแต่วันที่ทำการส่งมอบ (โดยตั้งจ่ายตามราคาท้องถิ่น เนื่องจากเป็นครุภัณฑ์ไม่มีกำหนดไว้ในบัญชีราคามาตรฐานครุภัณฑ์)																

๒.แผนงานการศึกษา

๒.๑ ประเภทครุภัณฑ์สำนักงาน

แบบ ผด.๐๒/๑

ลำดับ ที่	ครุภัณฑ์	รายละเอียดของ ครุภัณฑ์	งบประมาณ (บาท)	สถานที่ดำเนินการ	หน่วยงานที่ รับผิดชอบ หลัก	พ.ศ. ๒๕๖๕			พ.ศ. ๒๕๖๖									
						ต.ค.	พ.ย.	ธ.ค.	ม.ค.	ก.พ.	มี.ค.	เม.ย.	พ.ค.	มิ.ย.	ก.ค.	ส.ค.	ก.ย.	
๑	จัดซื้อเก้าอี้พักคอย	เพื่อจัดซื้อเก้าอี้พักคอย ขนาด ๓ ที่นั่ง สำหรับใช้ในกิจกรรม ของศูนย์พัฒนาเด็กเล็กใน สังกัด จำนวน ๔ แห่ง ขนาด กว้าง ๑๔๘ ซม. ลึก ๕๐ เซนติเมตร สูง ๗๘ เซนติเมตร จำนวน ๗ ชุด เป็นครุภัณฑ์ที่ไม่มีกำหนดไว้ในบัญชีมาตรฐานครุภัณฑ์ จึง ต้องตั้งจ่ายตามราคาใน จังหวัดหรือท้องถิ่นนั้นๆ	๑๘,๕๐๐	๑.ศพด. บ้านดอนชัย ๒.ศพด. บ้านป่าเกี๊ยะ ๓.ศพด. บ้าน มะขามป้อม ๔.ศพด. บ้านบารา	กอง การศึกษา		→											
๒	จัดซื้อชั้นวาง รองเท้า	เพื่อจัดซื้อชั้นวางรองเท้า ขนาด ๒๔ ช่อง ขนาดกว้าง ๑๕๐ ซม. ลึก ๓๐ ซม. สูง ๕๐ ซม. ทำจากไม้ปาติเกิ้ล บอร์ด จำนวน ๑ ตู้ เป็นครุภัณฑ์ที่ไม่มีกำหนดไว้ในบัญชีมาตรฐานครุภัณฑ์ จึง ต้องตั้งจ่ายตามราคาใน จังหวัดหรือท้องถิ่นนั้นๆ	๔,๐๐๐	ศพด. บ้านพนาเสรี	กอง การศึกษา		→											

ลำดับ ที่	ครุภัณฑ์	รายละเอียดของ ครุภัณฑ์	งบประมาณ (บาท)	สถานที่ดำเนินการ	หน่วยงานที่ รับผิดชอบ หลัก	พ.ศ. ๒๕๖๕			พ.ศ. ๒๕๖๖									
						ต.ค.	พ.ย.	ธ.ค.	ม.ค.	ก.พ.	มี.ค.	เม.ย.	พ.ค.	มิ.ย.	ก.ค.	ส.ค.	ก.ย.	
๓	จัดซื้อตู้เหล็กแบบ ๒ บาน	เพื่อจัดซื้อตู้เหล็กแบบ ๒ บาน จำนวน ๑ ตู้ คุณลักษณะดังนี้ มีมือจับชนิดบิด มีแผ่นชั้น ปรับระดับ ๓ ชั้น คุณสมบัติ ตามมาตรฐาน ผลิตภัณฑ์อุตสาหกรรม (มอก.) ราคาอ้างอิงตามบัญชี มาตรฐานครุภัณฑ์ สำนัก งบประมาณ ฉบับเดือน ธันวาคม ๒๕๖๔	๕,๗๐๐	ศพด.บ้านลोजอ	กอง การศึกษา			→										
๔	จัดซื้อตู้เอกสาร แบบ ๔ ลื่นชัก	เพื่อจัดซื้อตู้เอกสารแบบ ๔ ลื่นชัก จำนวน ๑ ตู้ คุณลักษณะดังนี้ มีหูลื่นชัก คุณสมบัติตามมาตรฐาน ผลิตภัณฑ์อุตสาหกรรม (มอก.) ราคาอ้างอิงตามบัญชี มาตรฐานครุภัณฑ์ สำนัก งบประมาณ ฉบับเดือน ธันวาคม ๒๕๖๔	๖,๙๐๐	ศพด.บ้านลोजอ	กอง การศึกษา			→										

ลำดับ ที่	ครุภัณฑ์	รายละเอียดของ ครุภัณฑ์	งบประมาณ (บาท)	สถานที่ ดำเนินการ	หน่วยงานที่ รับผิดชอบ หลัก	พ.ศ. ๒๕๖๕			พ.ศ. ๒๕๖๖									
						ต.ค.	พ.ย.	ธ.ค.	ม.ค.	ก.พ.	มี.ค.	เม.ย.	พ.ค.	มิ.ย.	ก.ค.	ส.ค.	ก.ย.	
๕	จัดซื้อโต๊ะ รับประทานอาหาร	<p>เพื่อจ่ายเป็นค่าจัดซื้อโต๊ะรับประทานอาหาร กลางวันชุดโต๊ะนักเรียนอนุบาลแบบ กลุ่ม จำนวน ๔ ชุด ประกอบด้วย โต๊ะ จำนวน ๔ ตัว เก้าอี้ จำนวน ๒๔ ตัว คุณลักษณะ ดังนี้</p> <p>-โต๊ะ ขนาดกว้างไม่น้อยกว่า ๖๐ ซม. ยาว ไม่ น้อยกว่า ๑๒๐ ซม. สูงไม่น้อย กว่า ๕๕ ซม. หน้าโต๊ะทำจากไม้อัดหนา ไม่ น้อยกว่า ๑๕ มม. ปิดผิวโพรแมก้าสี ขาว โครงสร้างเหล็ก เหลี่ยม ขนาด ๑"x๑" เชื่อมยึด ติดกัน ชุป Zinephosphate ปลายขามีจุก พลาสติกปิดกันกระแทก</p> <p>-เก้าอี้ ขนาดกว้างไม่น้อยกว่า ๓๕ ซม. ยาว ไม่น้อยกว่า ๓๐ ซม. สูงไม่น้อย กว่า ๓๐ ซม. พนักนั่งและพนักพิงทำจากไม้อัด หนา ๑๕ มม. ปิดผิวโพรแมก้าสี ขาว โครงสร้างเหล็ก เหลี่ยม ขนาด ๓/๔" เชื่อมยึด ติดกัน ชุป Zinephosphate ฟันสี ฝุ่น Epoey</p> <p>-เป็นครุภัณฑ์ที่ไม่มีกำหนดไว้ในบัญชีราคา มาตรฐานครุภัณฑ์ จึงต้องตั้งจ่ายตามราคาใน จังหวัดหรือท้องถิ่นนั้นๆ</p>	๓๒,๐๐๐	ศูนย์พัฒนาเด็ก เล็กบ้านดอย งาม	กอง การศึกษา													

ลำดับ ที่	ครุภัณฑ์	รายละเอียดของ ครุภัณฑ์	งบประมาณ (บาท)	สถานที่ ดำเนินการ	หน่วยงานที่ รับผิดชอบ หลัก	พ.ศ. ๒๕๖๕			พ.ศ. ๒๕๖๖										
						ต.ค.	พ.ย.	ธ.ค.	ม.ค.	ก.พ.	มี.ค.	เม.ย.	พ.ค.	มิ.ย.	ก.ค.	ส.ค.	ก.ย.		
๖	จัดซื้อพัดลมติด ผนัง	เพื่อจ่ายเป็นค่าจัดซื้อพัดลมติด ผนัง รวมค่าติดตั้งและเดินระบบ สายไฟให้ศูนย์พัฒนาเด็กเล็กใน สังกัด ๕ แห่ง คุณลักษณะดังนี้ขนาดไม่ น้อยกว่า ๑๘ นิ้ว ปรับแรงลม ได้ ๓ ระดับ ควบคุมการทำงานด้วย สายเชือกดึง ปรับสายซ้าย-ขวา และ หยุดสายได้ จำนวน ๒๐ ตัว -เป็นครุภัณฑ์ที่ไม่มีกำหนดไว้ในบัญชี ราคามาตรฐานครุภัณฑ์ จึงต้องตั้งจ่าย ตามราคาในจังหวัดหรือท้องถิ่นนั้นๆ	๓๖,๐๐๐	๑.ศพต. บ้าน ดอนชัย ๒.ศพต. บ้าน ห้วยน้ำขุ่น ๓.ศพต. บ้าน ป่าเกี๊ยะ ๔.ศพต. บ้าน มะขามป้อม ๕.ศพต. บ้าน บาหรา	กอง การศึกษา		→												

๒.แผนงานการศึกษา

๒.๒ ครุภัณฑ์ไฟฟ้าและวิทยุ

ลำดับ ที่	ครุภัณฑ์	รายละเอียดของครุภัณฑ์	งบประมาณ (บาท)	สถานที่ ดำเนินการ	หน่วยงาน ที่ รับผิดชอบ หลัก	พ.ศ. ๒๕๖๕			พ.ศ. ๒๕๖๖										
						ต.ค.	พ.ย.	ธ.ค.	ม.ค.	ก.พ.	มี.ค.	เม.ย.	พ.ค.	มิ.ย.	ก.ค.	ส.ค.	ก.ย.		
๑	จัดซื้อระบบ กล้องโทรทัศน์ วงจรปิดสำหรับ ศูนย์พัฒนาเด็ก เล็กพร้อมค่า ติดตั้ง	<p>เพื่อจ่ายเป็นค่าใช้จ่ายในการจัดซื้อระบบกล้องโทรทัศน์วงจรปิดสำหรับศูนย์พัฒนาเด็กเล็กพร้อมติดตั้ง จำนวน ๑๐ จุด คุณลักษณะพื้นฐาน ดังนี้ ชุดกล้องวงจรปิดแบบ IP ความละเอียด ๒ MP บันทึกภาพสี ๒๔h พร้อมบันทึกเสียง ประกอบด้วย</p> <p>๑.กล้องโทรทัศน์วงจรปิดชนิดเครือข่าย สำหรับติดตั้งภายในสำนักงานบันทึกภาพสีตลอด ๒๔h พร้อมบันทึกเสียง</p> <p>๒.อุปกรณ์บันทึกภาพผ่านเครือข่าย (Network Video Recorder) แบบ ๔ ช่อง</p> <p>๓. ๒ TB HDD For CCTV</p> <p>๔.งานติดตั้งสายสัญญาณกล้องวงจรปิดชนิดภายในอาคารแบบเหมาจุด</p> <p>๕.จอ TV แสดงผลขนาด ๓๒ นิ้ว พร้อมขายึดผนังและงานติดตั้ง</p> <p>-เป็นครุภัณฑ์ที่มีกำหนดไว้ในบัญชีราคามาตรฐานครุภัณฑ์ แต่ไม่สามารถตั้งงบประมาณตามวงเงินที่กำหนดไว้ในบัญชีราคามาตรฐานครุภัณฑ์ได้ เนื่องจากต้องการคุณสมบัตินอกเหนือจากบัญชีราคามาตรฐานครุภัณฑ์ โดยตั้งงบประมาณรายจ่ายครุภัณฑ์ตามราคาในจังหวัดหรือท้องถิ่นนั้นหรือราคาที่เคยจัดหาอย่างประหยัด</p>	๕๐,๐๐๐	ศูนย์พัฒนา เด็กเล็กใน สังกัด อบต.ท่า ก้อ	กอง การศึกษา														

๓.แผนงานสร้างความเข้มแข็งของชุมชน

๓.๑ ประเภทครุภัณฑ์สำนักงาน

ลำดับ ที่	ครุภัณฑ์	รายละเอียดของ ครุภัณฑ์	งบประมาณ (บาท)	สถานที่ ดำเนินการ	หน่วยงานที่ รับผิดชอบ หลัก	พ.ศ. ๒๕๖๕			พ.ศ. ๒๕๖๖										
						ต.ค.	พ.ย.	ธ.ค.	ม.ค.	ก.พ.	มี.ค.	เม.ย.	พ.ค.	มิ.ย.	ก.ค.	ส.ค.	ก.ย.		
๑	จัดซื้อ เครื่องปรับอากาศ แบบแยกส่วน	<p>เพื่อจ่ายเป็นค่าจัดซื้อ เครื่องปรับอากาศ แบบแยกส่วน (ราคารวมค่าติดตั้ง จำนวน ๒ เครื่อง เครื่องละ ๔๐,๙๐๐ บาท</p> <p>-แบบตั้งพื้นหรือแบบแขวน (ระบบ Inverter)</p> <p>รายละเอียดคุณลักษณะเฉพาะ</p> <p>๑) ขนาดไม่ต่ำกว่า ๒๔,๐๐๐ บีทียู</p> <p>๒) ราคาที่กำหนดเป็นราคาโดยรวมค่าติดตั้ง</p> <p>๓) เครื่องปรับอากาศที่มีความสามารถในการทำความเย็น ขนาดไม่เกิน ๔๐,๐๐๐ บีทียู ต้องได้รับการรับรองมาตรฐาน ผลิตภัณฑ์อุตสาหกรรม และฉลากประหยัดไฟฟ้าเบอร์ ๕</p> <p>๔) ต้องเป็นเครื่องปรับอากาศที่ประกอบสำเร็จรูปทั้งชุด ทั้งหน่วยส่ง ความเย็นและหน่วยระบายความร้อนจากโรงงานเดียวกัน</p> <p>๕) มีความหน่วงเวลาการทำงานของคอมเพรสเซอร์</p> <p>๖) การจัดซื้อเครื่องปรับอากาศขนาดอื่นๆ (นอกจากข้อ ๓) นอกเหนือจากการพิจารณาด้านราคาแล้ว เพื่อเป็นการประหยัดพลังงาน ควรพิจารณาจัดซื้อเครื่องปรับอากาศที่มีประสิทธิภาพ พลังงานตามฤดูกาล (SEER) สูงกว่า</p> <p>๗) การติดตั้งเครื่องปรับอากาศ (๑) แบบแยกส่วน ประกอบด้วยอุปกรณ์ ดังนี้ สวิตซ์ ๑ ตัว ท่อทองแดงไปกลับหุ้มฉนวนยาว ๔ เมตร สายไฟยาวไม่เกิน ๑๕ เมตร</p> <p>-ราคาอ้างอิงตามบัญชีราคามาตรฐานครุภัณฑ์ สำนักงบประมาณ ธันวาคม ๒๕๖๔</p>	๘๑,๘๐๐	ศูนย์พัฒนาคุณภาพชีวิตและส่งเสริมอาชีพผู้สูงอายุ ตำบลท่าก้อ (อบต.เก่า)	สำนักปลัด														

ลำดับ ที่	ครุภัณฑ์	รายละเอียดของครุภัณฑ์	งบประมาณ (บาท)	สถานที่ ดำเนินการ	หน่วยงาน ที่ รับผิดชอบ หลัก	พ.ศ. ๒๕๖๕			พ.ศ. ๒๕๖๖									
						ต.ค.	พ.ย.	ธ.ค.	ม.ค.	ก.พ.	มี.ค.	เม.ย.	พ.ค.	มิ.ย.	ก.ค.	ส.ค.	ก.ย.	
๒	จัดซื้อพัดลมติด ผนัง	เพื่อจ่ายเป็นค่าจัดซื้อพัดลมติด ผนัง ขนาด ๒๔ นิ้ว จำนวน ๙ ตัว ตัวละ ๒,๐๐๐ บาท รวม ๑๘,๐๐๐ บาท รายละเอียดคุณลักษณะเฉพาะ -ขนาดไม่น้อย ๒๔ นิ้ว -ได้มาตรฐาน มอก. -แข็งแรงทนทาน ปลอดภัยต่อผู้ใช้งาน -เป็นครุภัณฑ์ที่ไม่มีกำหนดในบัญชีราคา มาตรฐานครุภัณฑ์จึงต้องจ่ายตามราคาในจังหวัด หรือท้องถิ่นนั้นๆ	๑๘,๐๐๐	ศูนย์พัฒนา คุณภาพชีวิต และส่งเสริม อาชีพ ผู้สูงอายุ ตำบลท่าก้อ (อบต.เก่า)	สำนักปลัด					→								

๔.แผนงานอุตสาหกรรมและการโยธา

๔.๑ ครุภัณฑ์ยานพาหนะและขนส่ง

ลำดับ ที่	ครุภัณฑ์	รายละเอียดของครุภัณฑ์	งบประมาณ (บาท)	สถานที่ ดำเนินการ	หน่วยงาน ที่ รับผิดชอบ หลัก	พ.ศ. ๒๕๖๕			พ.ศ. ๒๕๖๖										
						ต.ค.	พ.ย.	ธ.ค.	ม.ค.	ก.พ.	มี.ค.	เม.ย.	พ.ค.	มิ.ย.	ก.ค.	ส.ค.	ก.ย.		
๑	จัดซื้อรถยนต์ บรรทุก ติดตั้ง ไฮโดรลิค พร้อม กระเช้าไฟฟ้า	<p>เพื่อจ่ายเป็นค่าจัดซื้อรถยนต์บรรทุก ติดตั้งคอนไฮโดรลิค พร้อมกระเช้าไฟฟ้า ชนิด ๖ ล้อ ขนาด ๖ สูบ ๔ จังหวะ ขนาดไม่น้อยกว่า ๑๕๐ แรงม้า จำนวน ๑ คัน</p> <p>๑. เป็นรถยนต์บรรทุกแบบเปิดข้างเทท้าย ติดตั้งคอนไฮโดรลิค ด้านหลังแก่ง (เป็นคอนแบบสลิงแขนตรง) พร้อมกระเช้าซ่อมไฟฟ้าเบอร์กลาสสามารถยกสูงได้ไม่น้อยกว่า ๑๒ เมตร</p> <p>๒. ด้านตัวรถยนต์บรรทุกขนาด ๖ ล้อ เครื่องยนต์ดีเซลแบบคอมมอนเรล ไทเร็คอินเจ็คชั่น มีกำลังแรงม้าไม่น้อยกว่า ๑๕๐ แรงม้า และตอนท้ายเป็นกะบะเหล็กแบบเปิด ๓ ด้าน</p> <p>๓. ขนาดปริมาตรความจุไม่น้อยกว่า ๒ ลูกบาศก์เมตร</p> <p>๔. ด้านบนหัวแก่งติดตั้งสัญญาณไฟฉุกเฉิน สำหรับยานพาหนะโดยเฉพาะ</p> <p>๕. มีระบบสัญญาณไฟต่างๆ ตามกรมขนส่งทางบกกำหนด และตามความจำเป็นในการปฏิบัติงาน</p> <p>๖. ตัวรถและอุปกรณ์ทุกชนิดต้องเป็นของแท้ เป็นของใหม่ ไม่เคยผ่านการใช้งานมาก่อนและไม่เป็นของเก่าเก็บ</p> <p>-เป็นครุภัณฑ์ที่ไม่มีกำหนดในบัญชีราคามาตรฐานครุภัณฑ์ จึงต้องตั้งจ่าย ตามราคาในจังหวัดหรือในท้องถิ่นนั้นๆหรือราคาที่หน่วยงานราชการอื่นเคยจัดหาอย่างประหยัด</p>	๒,๕๐๐,๐๐๐	อบต.ท่าก้อ	กองช่าง														

๔.๒ ครุภัณฑ์คอมพิวเตอร์หรืออิเล็กทรอนิกส์

ลำดับ ที่	ครุภัณฑ์	รายละเอียดของครุภัณฑ์	งบประมาณ (บาท)	สถานที่ ดำเนินการ	หน่วยงานที่ รับผิดชอบ หลัก	พ.ศ. ๒๕๖๕			พ.ศ. ๒๕๖๖									
						ต.ค.	พ.ย.	ธ.ค.	ม.ค.	ก.พ.	มี.ค.	เม.ย.	พ.ค.	มิ.ย.	ก.ค.	ส.ค.	ก.ย.	
๑	เครื่อง คอมพิวเตอร์ สำหรับงาน ประมวลผล แบบที่ ๒	<p>เพื่อจ่ายเป็นค่าจัดซื้อเครื่องคอมพิวเตอร์ สำหรับงานประมวลผล แบบที่ ๒ (จอแสดงภาพขนาดไม่น้อยกว่า ๑๙ นิ้ว) จำนวน ๒ เครื่อง</p> <p>คุณลักษณะพื้นฐาน</p> <ul style="list-style-type: none"> -มีหน่วยประมวลผลกลาง (CPU) ไม่น้อยกว่า ๘ แกนหลัก (๘ core) และ ๑๖ แกนเสมือน (๑๖ Thread) และมีเทคโนโลยีเพิ่มสัญญาณนาฬิกาได้ในกรณีที่ต้องใช้ความสามารถในการประมวลผลสูง (Turbo Boot หรือ Max Boot) โดยมีความเร็วสัญญาณนาฬิกาสูงสุด ไม่น้อยกว่า ๔.๓ GHz จำนวน ๑ หน่วย -หน่วยประมวลผลกลาง (CPU) มีหน่วยความจำแบบ Cache Memoryรวมในระดับ (Level) เดียวกันขนาดไม่น้อยกว่า ๘ MB -มีหน่วยประมวลผลเพื่อแสดงภาพ โดยมีคุณลักษณะอย่างใดอย่างหนึ่ง หรือ ดีกว่า ดังนี้ <ul style="list-style-type: none"> ๑.เป็นแผงวงจรเพื่อแสดงภาพแยกจากแผงวงจรหลักที่มีหน่วยความจำขนาดไม่น้อยกว่า ๒ GB หรือ ๒.มีหน่วยประมวลผลเพื่อแสดงผลภาพติดตั้งอยู่ในหน่วยประมวลผลกลาง แบบ Graphics Processing Unit ที่สามารถใช้หน่วยความจำหลักในการแสดงภาพขนาดไม่น้อยกว่า ๒ GB หรือ ๓.มีหน่วยประมวลผลเพื่อแสดงภาพที่มีความสามารถในการใช้หน่วยความจำหลักในการแสดงภาพขนาดไม่น้อยกว่า ๒ GB -มีหน่วยความจำหลัก (RAM) ชนิด DDR๔ หรือดีกว่า มีขนาดไม่น้อยกว่า ๘ GB -มีหน่วยจัดเก็บข้อมูล ชนิด SATA หรือดีกว่า ขนาดบรรจุไม่น้อยกว่า ๒ TB หรือชนิด Solid State Drive ขนาดบรรจุไม่น้อยกว่า ๔๘๐ GB จำนวน ๑ หน่วย -DVD – RW หรือดีกว่า จำนวน ๑ หน่วย -มีช่องเชื่อมต่อระบบเครือข่าย (Network Interface) แบบ๑๐/๑๐๐/๑๐๐ Base-Tหรือดีกว่าจำนวนไม่น้อยกว่า ๑ ช่อง -มีช่องเชื่อมต่อ (Interface) แบบ USB ๒.๐ หรือดีกว่าไม่น้อยกว่า ๓ ช่อง -มีแป้นพิมพ์และเมาส์ -มีจอแสดงภาพขนาดไม่น้อยกว่า ๑๙ นิ้ว จำนวน ๑ หน่วย -(เกณฑ์ราคากลางและคุณลักษณะพื้นฐานการจัดหาอุปกรณ์และระบบคอมพิวเตอร์)ฉบับเดือนธันวาคม ๒๕๖๔ กระทรวงดิจิทัลเพื่อเศรษฐกิจและสังคม 	๖๐,๐๐๐	อบต.ท่าก้อ	กองช่าง													

ลำดับ ที่	ครุภัณฑ์	รายละเอียดของครุภัณฑ์	งบประมาณ (บาท)	สถานที่ ดำเนินการ	หน่วยงานที่ รับผิดชอบ หลัก	พ.ศ. ๒๕๖๕			พ.ศ. ๒๕๖๖									
						ต.ค.	พ.ย.	ธ.ค.	ม.ค.	ก.พ.	มี.ค.	เม.ย.	พ.ค.	มิ.ย.	ก.ค.	ส.ค.	ก.ย.	
๒	เครื่องพิมพ์ แบบฉีดหมึก (Inkjet Printer) สำหรับ กระดาษขนาด A ๓	<p>เพื่อจ่ายเป็นค่าจัดซื้อเครื่องพิมพ์ฉีดหมึก (Inkjet Printer) สำหรับกระดาษขนาด A ๓ คุณสมบัติพื้นฐาน</p> <ul style="list-style-type: none"> -ใช้เทคโนโลยีแบบพ่นหมึก (Inkjet) -มีความละเอียดในการพิมพ์ไม่น้อยกว่า ๑,๒๐๐ x ๑,๒๐๐ dpi -มีความเร็วในการพิมพ์ร่างขาวดำสำหรับกระดาษขนาด A ๔ ไม่น้อยกว่า ๓๒ หน้าต่อนาที (ppm) หรือ ๑๔.๕ ภาพต่อนาที (ipm) -มีความเร็วในการพิมพ์ร่างสีสำหรับกระดาษขนาด A ๔ ไม่น้อยกว่า ๒๐ หน้าต่อนาที (ppm) หรือ ๑๐.๔ ภาพต่อนาที (ipm) -มีช่องเชื่อมต่อ (Interface) แบบ USB ๒.๐ หรือ ดีกว่า จำนวนไม่น้อยกว่า ๑ ช่อง -มีถาดใส่กระดาษได้รวมกันไม่น้อยกว่า ๑๐๐ แผ่น -สามารถใช้ได้กับ A๓ , A๔ , Letter , Legal และสามารถกำหนดขนาดของกระดาษเองได้ -หนังสือกระทรวงมหาดไทย ที่ มท.๐๘๐๘.๒/ว๑๙๘๙ ลงวันที่ ๒๒ มิถุนายน ๒๕๕๒ -หนังสือกรมส่งเสริมการปกครองท้องถิ่น ที่ มท.๐๘๐๘.๒/ว๑๐๙๕ ลงวันที่ ๒๘ พฤษภาคม ๒๕๖๔ (เกณฑ์ราคากลางและคุณสมบัติพื้นฐานการจัดหาอุปกรณ์และระบบคอมพิวเตอร์) ฉบับเดือนธันวาคม ๒๕๖๔ กระทรวงดิจิทัลเพื่อเศรษฐกิจและสังคม 	๖,๓๐๐	อบต.ท่าก้อ	กองช่าง													

ลำดับ ที่	ครุภัณฑ์	รายละเอียดของครุภัณฑ์	งบประมาณ (บาท)	สถานที่ ดำเนินการ	หน่วยงาน ที่ รับผิดชอบ หลัก	พ.ศ. ๒๕๖๕			พ.ศ. ๒๕๖๖									
						ต.ค.	พ.ย.	ธ.ค.	ม.ค.	ก.พ.	มี.ค.	เม.ย.	พ.ค.	มิ.ย.	ก.ค.	ส.ค.	ก.ย.	
๓	จัดซื้อ คอมพิวเตอร์ สำนักงาน	<p>เพื่อจ่ายเป็นค่าจัดซื้อเครื่องคอมพิวเตอร์ สำหรับสำนักงาน(จอแสดงภาพขนาดไม่น้อยกว่า ๑๙ นิ้ว) จำนวน ๒ เครื่อง</p> <p>คุณลักษณะพื้นฐาน</p> <ul style="list-style-type: none"> -มีหน่วยประมวลผลกลาง (CPU) ไม่น้อยกว่า ๔ แกนหลัก (๔ core) และ ๘ แกนเสมือน (๘ Thread) และมีเทคโนโลยีเพิ่มสัญญาณนาฬิกาได้ในกรณีที่ต้องใช้ความสามารถในการประมวลผลสูง (Turbo Boot หรือ Max Boot) โดนมีความเร็วสัญญาณนาฬิกาสูงสุด ไม่น้อยกว่า ๔ GHz จำนวน ๑ หน่วย -หน่วยประมวลผลกลาง (CPU) มีหน่วยความจำแบบ Cache Memory รวมในระดับ (Level) เดียวกันขนาดไม่น้อยกว่า ๔ MB -มีหน่วยความจำหลัก (RAM) ชนิด DDR๔ หรือดีกว่า มีขนาดไม่น้อยกว่า ๔ GB -มีหน่วยจัดเก็บข้อมูล ชนิด SATA หรือดีกว่า ขนาดบรรจุไม่น้อยกว่า ๑ TB หรือชนิด Solid State Drive ขนาดบรรจุไม่น้อยกว่า ๒๕๐ GB จำนวน ๑ หน่วย -DVD – RW หรือดีกว่า จำนวน ๑ หน่วย -มีช่องเชื่อมต่อระบบเครือข่าย (Network Interface) แบบ ๑๐/๑๐๐/๑๐๐ Base-T หรือดีกว่าจำนวนไม่น้อยกว่า ๑ ช่อง -มีช่องเชื่อมต่อ (Interface) แบบ USB ๒.๐ หรือดีกว่าไม่น้อยกว่า ๓ ช่อง -มีแป้นพิมพ์และเมาส์ -มีจอแสดงภาพขนาดไม่น้อยกว่า ๑๙ นิ้ว จำนวน ๑ หน่วย (เกณฑ์ราคากลางและคุณลักษณะพื้นฐานการจัดหาอุปกรณ์และระบบคอมพิวเตอร์)ฉบับเดือนธันวาคม ๒๕๖๔ กระทรวงดิจิทัลเพื่อเศรษฐกิจและสังคม 	๓๔,๐๐๐	อบต.ท่าก้อ	กองช่าง													

๑.๒ประเภทวัสดุไฟฟ้าและวิทยุ

ลำดับ ที่	วัสดุ	รายละเอียดของวัสดุ	งบประมาณ (บาท)	สถานที่ ดำเนินการ	หน่วยงาน ที่ รับผิดชอบ หลัก	พ.ศ. ๒๕๖๕			พ.ศ. ๒๕๖๖										
						ต.ค.	พ.ย.	ธ.ค.	ม.ค.	ก.พ.	มี.ค.	เม.ย.	พ.ค.	มิ.ย.	ก.ค.	ส.ค.	ก.ย.		
๑	วัสดุไฟฟ้าและ วิทยุ	<p>เพื่อจ่ายเป็นค่าวัสดุไฟฟ้าและวิทยุ อันได้แก่วัสดุ คงทน วัสดุสิ้นเปลือง วัสดุอุปกรณ์ประกอบและ อะไหล่ ซึ่งเป็นวัสดุหรือสิ่งของที่มีลักษณะโดย สภาพไม่คงทนถาวรหรือตามปกติมีอายุการใช้ งานไม่ยืนนาน สิ้นเปลือง หดไป หรือเปลี่ยน สภาพไปในระยะเวลาอันสั้น เช่น พิวส์ เทปพัน สายไฟ สายไฟฟ้า ไมโครโฟน ขาดัง ไมโครโฟน มาตรการหัวแรงไฟฟ้า เครื่องวัด กระแสไฟฟ้า สำหรับตรวจวงจรไฟ โคมไฟ ดอก ลำโพง ฮอ์นลำโพง แผงวงจร ฯลฯ และให้ หมายความรวมถึงรายจ่ายดังต่อไปนี้</p> <p>๑ รายจ่ายเพื่อประกอบชิ้นใหม่ ดัดแปลง ต่อ เติม หรือปรับปรุงวัสดุ</p> <p>๒ รายจ่ายเพื่อจัดหาสิ่งของที่ใช้ในการซ่อมแซม บำรุงรักษาทรัพย์สินให้สามารถใช้งานได้ ตามปกติ</p> <p>๓ รายจ่ายที่ต้องชำระพร้อมกับค่าวัสดุ เช่น ค่า ขนส่ง ค่าภาษี ค่าประกันภัย ค่าติดตั้ง เป็นต้น</p>	๕,๐๐๐	อบต. ท่าก้อ	สำนักปลัด														

๑.๓ ประเภทวัสดุงานบ้านงานครัว

ลำดับ ที่	วัสดุ	รายละเอียดของวัสดุ	งบประมาณ (บาท)	สถานที่ ดำเนินการ	หน่วยงาน ที่ รับผิดชอบ หลัก	พ.ศ. ๒๕๖๕			พ.ศ. ๒๕๖๖									
						ต.ค.	พ.ย.	ธ.ค.	ม.ค.	ก.พ.	มี.ค.	เม.ย.	พ.ค.	มิ.ย.	ก.ค.	ส.ค.	ก.ย.	
๑	วัสดุงานบ้านงานครัว	เพื่อจ่ายเป็นค่าจัดซื้อวัสดุคงทนและวัสดุสิ้นเปลืองหรือวัสดุอุปกรณ์ประกอบและอะไหล่ เช่น แปรง ไม้กวาด สบู่ ผงซักฟอก หม้อ แก้วน้ำ วัสดุอุปกรณ์สำหรับทำความสะอาดรถยนต์ส่วนบุคคล ฯลฯ	๒๒,๔๐๙	อบต. ท่าก้อ	สำนักปลัด													

๑.๔ ประเภทวัสดุยานพาหนะและขนส่ง

ลำดับ ที่	วัสดุ	รายละเอียดของวัสดุ	งบประมาณ (บาท)	สถานที่ ดำเนินการ	หน่วยงาน ที่ รับผิดชอบ หลัก	พ.ศ. ๒๕๖๕			พ.ศ. ๒๕๖๖									
						ต.ค.	พ.ย.	ธ.ค.	ม.ค.	ก.พ.	มี.ค.	เม.ย.	พ.ค.	มิ.ย.	ก.ค.	ส.ค.	ก.ย.	
๑	วัสดุยานพาหนะและขนส่ง	เพื่อจ่ายเป็นค่าใช้จ่ายในการจัดซื้อวัสดุยานพาหนะและขนส่ง อันได้แก่ วัสดุคงทน วัสดุสิ้นเปลือง วัสดุอุปกรณ์ประกอบและอะไหล่ ซึ่งเป็นวัสดุหรือสิ่งของที่มีลักษณะโดยสภาพไม่คงทนถาวรหรือตามปกติมีอายุการใช้งานไม่ยืนนาน สิ้นเปลือง หมดไป หรือเปลี่ยนสภาพไปในระยะเวลาอันสั้น เช่น ไชควง ประแจ แม่แรง กุญแจปากตาย ยางรถยนต์ น้ำมัน เบรก น็อตและสกรู สายไมล์ เพลา พิล์มกรองแสง เบาะรถยนต์ เครื่องยนต์ (อะไหล่) ชุดเกียร์ เบรก ครีซ พวงมาลัย สายพาน ไขพืด หม้อน้ำ หัวเทียน แบตเตอรี่ จานจ่าย ล้อ ฯลฯ และให้หมายความรวมถึงรายจ่ายดังต่อไปนี้ ๑. รายจ่ายเพื่อประกอบชิ้นใหม่ ตัดแปลง ต่อเติม หรือปรับปรุงวัสดุ ๒. รายจ่ายเพื่อจัดหาสิ่งของที่ใช้ในการซ่อมแซมบำรุงรักษาทรัพย์สินให้สามารถใช้งานได้ตามปกติ ๓. รายจ่ายที่ต้องชำระพร้อมกับค่าวัสดุ เช่น ค่าขนส่ง ค่าภาษี ค่าประกันภัย ค่าติดตั้ง เป็นต้น	๓๐,๐๐๐	อบต. ท่าก้อ	สำนักปลัด													

๑.๕ ประเภทวัสดุเชื้อเพลิงและหล่อลื่น

ลำดับ ที่	วัสดุ	รายละเอียดของวัสดุ	งบประมาณ (บาท)	สถานที่ ดำเนินการ	หน่วยงาน ที่ รับผิดชอบ หลัก	พ.ศ. ๒๕๖๕			พ.ศ. ๒๕๖๖										
						ต.ค.	พ.ย.	ธ.ค.	ม.ค.	ก.พ.	มี.ค.	เม.ย.	พ.ค.	มิ.ย.	ก.ค.	ส.ค.	ก.ย.		
๑	วัสดุเชื้อเพลิงและ หล่อลื่น	<p>เพื่อจ่ายเป็นค่าจัดหาวัสดุเชื้อเพลิงและหล่อลื่น เช่น แก๊ส หุงต้ม น้ำมันเชื้อเพลิง น้ำมันดีเซล น้ำมัน เบนซิน น้ำมันก๊าด น้ำมันจาร บี น้ำมันเครื่อง ถ่าน ก๊าซ น้ำมัน เกียร์ น้ำมันหล่อลื่น ฯลฯ ซึ่งใช้ในภารกิจขององค์กร ปกครองส่วนท้องถิ่น รวมถึงกรณีที่ขอรับการสนับสนุน เครื่องจักรจากส่วนราชการอื่น โดยคำนวณจาก ฐานข้อมูลดังนี้</p> <p>(๑) ค่าวัสดุเชื้อเพลิงใส่เครื่องพ่นหมอกควัน</p> <p>(๒) ค่าวัสดุเชื้อเพลิงและหล่อลื่น สำหรับรถยนต์บรรทุก ขนาดไม่เกิน ๑ ตัน จำนวน ๔ คัน</p> <p>(๓) ค่าวัสดุเชื้อเพลิงและหล่อลื่น สำหรับรถยนต์บรรทุก ขนาดไม่เกิน ๑ ตัน ขับเคลื่อน ๔ ล้อ จำนวน ๒ คัน</p> <p>(๔) ค่าวัสดุเชื้อเพลิงและหล่อลื่น สำหรับ รถจักรยานยนต์ จำนวน ๕ คัน</p> <p>(๕) ค่าวัสดุเชื้อเพลิงและหล่อลื่นรถยนต์/รถยนต์ ส่วนกลางที่องค์กรปกครองส่วนท้องถิ่นอาจจัดซื้อใน ปีงบประมาณนี้</p> <p>(๖) ค่าวัสดุเชื้อเพลิงและหล่อลื่นรถยนต์/เครื่องจักรกลที่ มีการสนับสนุนหรือบูรณาการทำงานร่วมกับหน่วยงาน อื่น</p> <p>สำหรับการเบิกจ่ายงบประมาณเป็นการเบิกจ่ายตาม ข้อเท็จจริงในลักษณะถัวจ่ายได้ทุกรายการ และสามารถ ใช้จ่ายได้ตามภารกิจอำนาจหน้าที่ขององค์กรปกครอง ส่วนท้องถิ่นในรายการที่มีได้ระบุไว้</p>	๒๐๐,๐๐๐	อบต. ท่าก้อ	สำนักปลัด														

๑.๖ ประเภทวัสดุโฆษณาและเผยแพร่

ลำดับ ที่	วัสดุ	รายละเอียดของวัสดุ	งบประมาณ (บาท)	สถานที่ ดำเนินการ	หน่วยงาน ที่ รับผิดชอบ หลัก	พ.ศ. ๒๕๖๕			พ.ศ. ๒๕๖๖										
						ต.ค.	พ.ย.	ธ.ค.	ม.ค.	ก.พ.	มี.ค.	เม.ย.	พ.ค.	มิ.ย.	ก.ค.	ส.ค.	ก.ย.		
๑	วัสดุโฆษณาและ เผยแพร่	เพื่อจ่ายเป็นค่าจัดซื้อวัสดุคงทนและวัสดุ สิ้นเปลืองหรือวัสดุอุปกรณ์ประกอบและ อะไหล่ เช่น พู่กันและสี กระดาษเขียน โปสเตอร์ เมมโมรีการ์ด แลบบันทึกเสียง หรือภาพ ป้ายประชาสัมพันธ์กิจกรรม ของ อบต. กิจกรรมต่างๆ ตามหนังสือสั่ง การฯลฯ	๑๕,๐๐๐	อบต. ท่าก้อ	สำนักปลัด														

๓.๔ ประเภทวัสดุเครื่องแต่งกาย

ลำดับ ที่	วัสดุ	รายละเอียดของวัสดุ	งบประมาณ (บาท)	สถานที่ ดำเนินการ	หน่วยงาน ที่ รับผิดชอบ หลัก	พ.ศ. ๒๕๖๕			พ.ศ. ๒๕๖๖									
						ต.ค.	พ.ย.	ธ.ค.	ม.ค.	ก.พ.	มี.ค.	เม.ย.	พ.ค.	มิ.ย.	ก.ค.	ส.ค.	ก.ย.	
๑	วัสดุเครื่อง แต่งกาย	เพื่อจ่ายเป็นค่าใช้จ่ายในการจัดซื้อจัดจ้างวัสดุ เครื่องแต่งกาย อปพร. เช่น เครื่องแต่ง กาย อปพร. เครื่องแบบ เสื้อ กางเกง ถุง เท้า ร้องเท้า เข็มขัด หมวก ฯลฯ	๒๐,๐๐๐	อบต. ท่าก้อ	ฝ่าย ป้องกันฯ สำนักปลัด													

๓.๕ ประเภทวัสดุจราจร

ลำดับ ที่	วัสดุ	รายละเอียดของวัสดุ	งบประมาณ (บาท)	สถานที่ ดำเนินการ	หน่วยงาน ที่ รับผิดชอบ หลัก	พ.ศ. ๒๕๖๕			พ.ศ. ๒๕๖๖									
						ต.ค.	พ.ย.	ธ.ค.	ม.ค.	ก.พ.	มี.ค.	เม.ย.	พ.ค.	มิ.ย.	ก.ค.	ส.ค.	ก.ย.	
๑	วัสดุจราจร	เพื่อจ่ายเป็นค่าสัญญาณไฟกระพริบ สัญญาณ ไฟฉุกเฉิน กรวยจราจร แผงกั้นจราจร ป้าย เตือน แท่นแบรีเออร์ (แบบพลาสติกและแบบ คอนกรีต) ป้ายไฟหยุดตรวจ แผ่นป้าย จราจร กระจกโค้งมนกระบังไฟ ยางชะลอ ความเร็วรถหรือยานพาหนะ สติกเกอร์ติดรถ หรือยานพาหนะ ฯลฯ	๕๐,๐๐๐	อบต. ท่าก้อ	ฝ่าย ป้องกันฯ สำนักปลัด													

๔.แผนงานการศึกษา

๔.๑ประเภทวัสดุสำนักงาน

ลำดับ ที่	วัสดุ	รายละเอียดของวัสดุ	งบประมาณ (บาท)	สถานที่ ดำเนินการ	หน่วยงานที่ รับผิดชอบ หลัก	พ.ศ. ๒๕๖๕			พ.ศ. ๒๕๖๖									
						ต.ค.	พ.ย.	ธ.ค.	ม.ค.	ก.พ.	มี.ค.	เม.ย.	พ.ค.	มิ.ย.	ก.ค.	ส.ค.	ก.ย.	
๑	วัสดุสำนักงาน	<p>เพื่อจ่ายเป็นค่าวัสดุสำนักงาน อันได้แก่วัสดุคงทน วัสดุสิ้นเปลือง วัสดุอุปกรณ์ประกอบและอะไหล่ ซึ่งเป็นวัสดุหรือสิ่งของที่มีลักษณะโดยสภาพไม่คงทนถาวรหรือตามปกติมีอายุการใช้งานไม่ยืนนาน สิ้นเปลือง หמדไป หรือเปลี่ยนสภาพไปในระยะเวลาอันสั้น เช่น กระดาษ หมึก ปากกา ดินสอ ที่เย็บกระดาษ เครื่องเย็บกระดาษ น้ำยาลบคำผิด และอื่นๆ สำหรับใช้ในสำนักงาน รวมทั้งแบบพิมพ์ต่างๆ ที่จำเป็นต้องสั่งซื้อจากโรงพิมพ์ อ아서รักษาดินแดน และให้หมายความรวมถึงรายจ่ายดังต่อไปนี้</p> <p>๑ รายจ่ายเพื่อประกอบชิ้นใหม่ ดัดแปลง ต่อเติม หรือปรับปรุงวัสดุ</p> <p>๒ รายจ่ายเพื่อจัดหาสิ่งของที่ใช้ในการซ่อมแซมบำรุงรักษาทรัพย์สินให้สามารถใช้งานได้ตามปกติ</p> <p>๓ รายจ่ายที่ต้องชำระพร้อมกับค่าวัสดุ เช่น ค่าขนส่ง ค่าภาษี ค่าประกันภัย ค่าติดตั้ง เป็นต้น</p>	๓๐,๐๐๐	อบต. ท่าก้อ	กอง การศึกษาฯ													

๔.๒ ประเภทวัสดุคอมพิวเตอร์

ลำดับ ที่	วัสดุ	รายละเอียดของวัสดุ	งบประมาณ (บาท)	สถานที่ ดำเนินการ	หน่วยงานที่ รับผิดชอบ หลัก	พ.ศ. ๒๕๖๕			พ.ศ. ๒๕๖๖									
						ต.ค.	พ.ย.	ธ.ค.	ม.ค.	ก.พ.	มี.ค.	เม.ย.	พ.ค.	มิ.ย.	ก.ค.	ส.ค.	ก.ย.	
๑	วัสดุคอมพิวเตอร์	<p>เพื่อจ่ายเป็นค่าวัสดุคอมพิวเตอร์ อันได้แก่วัสดุคงทน วัสดุสิ้นเปลือง วัสดุอุปกรณ์ประกอบและอะไหล่ ซึ่งเป็นวัสดุหรือสิ่งของที่มีลักษณะโดยสภาพไม่คงทนถาวรหรือตามปกติมีอายุการใช้งานไม่ยืนนาน สิ้นเปลือง หมดไป หรือเปลี่ยนสภาพไปในระยะเวลาอันสั้น เช่น แผ่นหรือจานบันทึกข้อมูล อุปกรณ์บันทึกข้อมูล เทปบันทึกข้อมูล หัวพิมพ์หรือแถบพิมพ์สำหรับเครื่องพิมพ์คอมพิวเตอร์ หน่วยประมวลผล ฮาร์ดดิสก์ไดรฟ์ ซีดีรอมไดรฟ์ แผ่นกรองแสง แผงแป้นอักขระหรือแป้นพิมพ์ เมนบอร์ด เมมโมรี่ชิป เมาส์ พริ้นเตอร์ สวิตชิงบ็อกซ์ เครื่องกระจายสัญญาณ (Hub) แผ่นวงจรอิเล็กทรอนิกส์ ฯลฯ ฯลฯ และให้หมายความรวมถึงรายจ่ายดังต่อไปนี้</p> <p>๑ รายจ่ายเพื่อประกอบชิ้นใหม่ ตัดแปลง ต่อเติม หรือปรับปรุงวัสดุ</p> <p>๒ รายจ่ายเพื่อจัดหาโปรแกรมคอมพิวเตอร์ที่มีราคาต่อหน่วยหรือต่อชุดไม่เกิน ๒๐,๐๐๐ บาท</p> <p>๓ รายจ่ายเพื่อจัดหาสิ่งของที่ใช้ในการซ่อมแซมบำรุงรักษาทรัพย์สินให้สามารถใช้งานได้ตามปกติ</p> <p>๔ รายจ่ายที่ต้องชำระพร้อมกับค่าวัสดุ เช่น ค่าขนส่ง ค่าภาษี ค่าประกันภัย ค่าติดตั้ง เป็นต้น</p>	๗๐,๐๐๐	อบต. ท่าก้อ	กอง การศึกษาฯ													

๕.แผนงานการศึกษา(งานระดับก่อนวัยเรียนและประถมศึกษา)

๕.๑.ประเภทวัสดุสำนักงาน

ลำดับ ที่	วัสดุ	รายละเอียดของวัสดุ	งบประมาณ (บาท)	สถานที่ ดำเนินการ	หน่วยงานที่ รับผิดชอบ หลัก	พ.ศ. ๒๕๖๕			พ.ศ. ๒๕๖๖									
						ต.ค.	พ.ย.	ธ.ค.	ม.ค.	ก.พ.	มี.ค.	เม.ย.	พ.ค.	มิ.ย.	ก.ค.	ส.ค.	ก.ย.	
๑	วัสดุสำนักงาน	<p>เพื่อจ่ายเป็นค่าวัสดุสำนักงาน อันได้แก่วัสดุคงทน วัสดุสิ้นเปลือง วัสดุอุปกรณ์ประกอบและอะไหล่ ซึ่งเป็นวัสดุหรือสิ่งของที่มีลักษณะโดยสภาพไม่คงทนถาวรหรือตามปกติมีอายุการใช้งานไม่ยืนนาน สิ้นเปลือง หดไป หรือเปลี่ยนสภาพไปในระยะเวลาอันสั้น เช่น กระดาษ หมึก ปากกา ดินสอ ที่เย็บกระดาษ เครื่องเย็บกระดาษ น้ำยาลบคำผิด และอื่นๆ สำหรับใช้ในสำนักงาน รวมทั้งแบบพิมพ์ต่างๆ ที่จำเป็นต้องสั่งซื้อจากโรงพิมพ์ อสารักษาดินแดน และให้หมายความรวมถึงรายจ่ายดังต่อไปนี้</p> <p>๑ รายจ่ายเพื่อประกอบขึ้นใหม่ ดัดแปลง ต่อเติม หรือปรับปรุงวัสดุ</p> <p>๒ รายจ่ายเพื่อจัดหาสิ่งของที่ใช้ในการซ่อมแซมบำรุงรักษาทรัพย์สินให้สามารถใช้งานได้ตามปกติ</p> <p>๓ รายจ่ายที่ต้องชำระพร้อมกับค่าวัสดุ เช่น ค่าขนส่ง ค่าภาษี ค่าประกันภัย ค่าติดตั้ง เป็นต้น</p>	๓๐,๐๐๐	อบต. ท่าก้อ	กอง การศึกษาฯ													

๕.๒ ประเภทวัสดุไฟฟ้าและวิทยุ

ลำดับ ที่	วัสดุ	รายละเอียดของวัสดุ	งบประมาณ (บาท)	สถานที่ ดำเนินการ	หน่วยงานที่ รับผิดชอบ หลัก	พ.ศ. ๒๕๖๕			พ.ศ. ๒๕๖๖										
						ต.ค.	พ.ย.	ธ.ค.	ม.ค.	ก.พ.	มี.ค.	เม.ย.	พ.ค.	มิ.ย.	ก.ค.	ส.ค.	ก.ย.		
๑	วัสดุไฟฟ้าและ วิทยุ	<p>เพื่อจ่ายเป็นค่าวัสดุไฟฟ้าและวิทยุ อันได้แก่ วัสดุคงทน วัสดุสิ้นเปลือง วัสดุอุปกรณ์ ประกอบและอะไหล่ ซึ่งเป็นวัสดุหรือสิ่งของที่ มีลักษณะโดยสภาพไม่คงทนถาวรหรือ ตามปกติมีอายุการใช้งานไม่ยืน นาน สิ้นเปลือง หดไป หรือเปลี่ยนสภาพไป ในระยะเวลาอันสั้น เช่น พิวส์ เทปพัน สายไฟ สายไฟฟ้า ไมโครโฟน ขาดัง ไมโครโฟน มาตรฐานหัวแรงไฟฟ้า เครื่องวัด กระแสไฟฟ้า สำหรับตรวจวงจรไฟ โคม ไฟ ดอกลำโพง ฮอรั่น ลำโพง แผงวงจร ฯลฯ และให้หมายความ รวมถึงรายจ่ายดังต่อไปนี้</p> <p>๑ รายจ่ายเพื่อประกอบชิ้นใหม่ ดัดแปลง ต่อ เต็ม หรือปรับปรุงวัสดุ</p> <p>๒ รายจ่ายเพื่อจัดหาสิ่งของที่ใช้ในการ ซ่อมแซมบำรุงรักษาทรัพย์สินให้สามารถใช้ งานได้ตามปกติ</p> <p>๓ รายจ่ายที่ต้องชำระพร้อมไปกับค่า วัสดุ เช่น ค่าขนส่ง ค่าภาษี ค่าประกันภัย ค่า ติดตั้ง เป็นต้น</p>	๒๐,๐๐๐	อบต. ท่าก้อ	กอง การศึกษาฯ														

๕.๓ประเภทวัสดุงานบ้านงานครัว

ลำดับ ที่	วัสดุ	รายละเอียดของวัสดุ	งบประมาณ (บาท)	สถานที่ ดำเนินการ	หน่วยงานที่ รับผิดชอบ หลัก	พ.ศ. ๒๕๖๕			พ.ศ. ๒๕๖๖									
						ต.ค.	พ.ย.	ธ.ค.	ม.ค.	ก.พ.	มี.ค.	เม.ย.	พ.ค.	มิ.ย.	ก.ค.	ส.ค.	ก.ย.	
๑	วัสดุงานบ้านงาน ครัว	เพื่อจ่ายเป็นค่าจัดซื้อวัสดุงานบ้านงาน ครัวเพื่อใช้ในกิจการของ ศูนย์พัฒนา เด็กเล็กในสังกัด เช่น ไม้ กวาด แปรง เครื่องนอน และเกี่ยวข้อง กับการจัดการศึกษาของศูนย์พัฒนา เด็กเล็ก ตั้งไว้ ๗๐,๐๐๐ บาท	๗๐,๐๐๐	อบต. ท่าก้อ	กอง การศึกษาฯ													
๒	จัดซื้ออาหารเสริม (นม)	เพื่อจ่ายเป็นค่าอาหารเสริม(นม) ดังนี้ ๑.อาหารเสริม(นม) ศูนย์พัฒนาเด็กเล็ก ในสังกัด อบต.ท่าก้อ จำนวน ๙ แห่ง ๒.อาหารเสริม(นม) ตามโครงการ อาหารเสริม(นม) โรงเรียน สังกัด สพฐ. ในตำบล จำนวน ๘ แห่ง ๓.อาหารเสริม(นม) ตามโครงการ อาหารเสริม(นม) ศูนย์การเรียนรู้ชุมชน แม่ฟ้าหลวง	๔,๒๓๓,๑๐๗	ศูนย์พัฒนา เด็กเล็กใน สังกัด อบต. ท่าก้อ จำนวน ๙ แห่ง/ โรงเรียน สังกัด สพฐ. ในตำบล จำนวน ๘ แห่ง/ศูนย์การ เรียนรู้ชุมชน แม่ฟ้าหลวง	กอง การศึกษาฯ													

๕.๔ประเภทวัสดุก่อสร้าง

ลำดับ ที่	วัสดุ	รายละเอียดของวัสดุ	งบประมาณ (บาท)	สถานที่ ดำเนินการ	หน่วยงานที่ รับผิดชอบ หลัก	พ.ศ. ๒๕๖๕			พ.ศ. ๒๕๖๖									
						ต.ค.	พ.ย.	ธ.ค.	ม.ค.	ก.พ.	มี.ค.	เม.ย.	พ.ค.	มิ.ย.	ก.ค.	ส.ค.	ก.ย.	
๑	วัสดุก่อสร้าง	จ่ายเป็นค่าจัดซื้อวัสดุ ก่อสร้าง เช่น ทราาย กระเบื้อง ปูนซีเมน ต์ ลี ฯลฯ	๒๐,๐๐๐	อบต. ท่าก้อ	กอง การศึกษาฯ													

๕.๕ประเภทวัสดุเชื้อเพลิงและหล่อลื่น

ลำดับ ที่	วัสดุ	รายละเอียดของวัสดุ	งบประมาณ (บาท)	สถานที่ ดำเนินการ	หน่วยงานที่ รับผิดชอบ หลัก	พ.ศ. ๒๕๖๕			พ.ศ. ๒๕๖๖									
						ต.ค.	พ.ย.	ธ.ค.	ม.ค.	ก.พ.	มี.ค.	เม.ย.	พ.ค.	มิ.ย.	ก.ค.	ส.ค.	ก.ย.	
๑	วัสดุเชื้อเพลิงและ หล่อลื่น	จ่ายเป็นค่าเชื้อเพลิงและหล่อลื่น ยานพาหนะ รถจักรยานยนต์ เครื่องยนต์ เบนซินแก๊สโซฮอล์ออกเทน ๙๕	๔,๔๐๐	อบต. ท่าก้อ	กอง การศึกษาฯ													

๕.๖ ประเภทวัสดุวิทยาศาสตร์หรือการแพทย์

ลำดับ ที่	วัสดุ	รายละเอียดของวัสดุ	งบประมาณ (บาท)	สถานที่ ดำเนินการ	หน่วยงานที่ รับผิดชอบ หลัก	พ.ศ. ๒๕๖๕			พ.ศ. ๒๕๖๖									
						ต.ค.	พ.ย.	ธ.ค.	ม.ค.	ก.พ.	มี.ค.	เม.ย.	พ.ค.	มิ.ย.	ก.ค.	ส.ค.	ก.ย.	
๑	วัสดุ วิทยาศาสตร์ หรือ การแพทย์	เพื่อจ่ายเป็นค่าใช้จ่ายในการจัดซื้อวัสดุ วิทยาศาสตร์ เช่นเวชภัณฑ์ แอลกอฮอล์ เปลหาม คนไข้ ถุงมือ สำลี ผ้าพันแผล ฯลฯ	๒๐,๐๐๐	อบต. ท่าก้อ	กอง การศึกษาฯ													

๕.๗ ประเภทวัสดุเกษตร

ลำดับ ที่	วัสดุ	รายละเอียดของวัสดุ	งบประมาณ (บาท)	สถานที่ ดำเนินการ	หน่วยงานที่ รับผิดชอบ หลัก	พ.ศ. ๒๕๖๕			พ.ศ. ๒๕๖๖									
						ต.ค.	พ.ย.	ธ.ค.	ม.ค.	ก.พ.	มี.ค.	เม.ย.	พ.ค.	มิ.ย.	ก.ค.	ส.ค.	ก.ย.	
๑	วัสดุเกษตร	จ่ายเป็นค่าจัดซื้อวัสดุการเกษตรเพื่อใช้ในศูนย์ พัฒนาเด็กเล็ก เช่น จอบดาหย้า กรรไกรตัดแต่ง กิ่งไม้ พลั่ว ส้อมพรวน บัวรดน้ำ ฯ	๒๐,๐๐๐	อบต. ท่าก้อ	กอง การศึกษาฯ													

๕.๘ ประเภทวัสดุกีฬา

ลำดับ ที่	วัสดุ	รายละเอียดของวัสดุ	งบประมาณ (บาท)	สถานที่ ดำเนินการ	หน่วยงานที่ รับผิดชอบ หลัก	พ.ศ. ๒๕๖๕			พ.ศ. ๒๕๖๖									
						ต.ค.	พ.ย.	ธ.ค.	ม.ค.	ก.พ.	มี.ค.	เม.ย.	พ.ค.	มิ.ย.	ก.ค.	ส.ค.	ก.ย.	
๑	วัสดุกีฬา	เพื่อจ่ายเป็นค่าจัดซื้อวัสดุกีฬาสำหรับศูนย์พัฒนาเด็กเล็กในสังกัดเพื่อใช้ในการจัดกิจกรรมการเรียนการสอน เช่น ลูกฟุตบอล ลูกวอลเลย์บอล ลูกบาสเกตบอล ลูกตะกร้อ ฯลฯ	๓๐,๐๐๐	อบต. ท่าก้อ	กอง การศึกษาฯ			→										

๕.๙ ประเภทวัสดุการศึกษา

ลำดับ ที่	วัสดุ	รายละเอียดของวัสดุ	งบประมาณ (บาท)	สถานที่ ดำเนินการ	หน่วยงานที่ รับผิดชอบ หลัก	พ.ศ. ๒๕๖๕			พ.ศ. ๒๕๖๖									
						ต.ค.	พ.ย.	ธ.ค.	ม.ค.	ก.พ.	มี.ค.	เม.ย.	พ.ค.	มิ.ย.	ก.ค.	ส.ค.	ก.ย.	
๑	วัสดุการศึกษา	เพื่อจ่ายเป็นค่าวัสดุการศึกษาสำหรับศูนย์พัฒนาเด็กเล็กในสังกัดสำหรับใช้ในการจัดกิจกรรมการเรียนการสอนและส่งเสริมพัฒนาการเด็กรอบด้าน เช่น กระดานหก อุโมงค์ลอด กระดานลื่นพลาสติก ฯลฯ	๑๐๐,๐๐๐	อบต. ท่าก้อ	กอง การศึกษาฯ			→										

๖.แผนงานสาธารณสุข

๖.๑ประเภทวัสดุก่อสร้าง

ลำดับ ที่	วัสดุ	รายละเอียดของวัสดุ	งบประมาณ (บาท)	สถานที่ ดำเนินการ	หน่วยงานที่ รับผิดชอบ หลัก	พ.ศ. ๒๕๖๕			พ.ศ. ๒๕๖๖										
						ต.ค.	พ.ย.	ธ.ค.	ม.ค.	ก.พ.	มี.ค.	เม.ย.	พ.ค.	มิ.ย.	ก.ค.	ส.ค.	ก.ย.		
๑	วัสดุก่อสร้าง	เพื่อจ่ายเป็นค่าจัดซื้อวัสดุก่อสร้าง เช่น สี แปรงทาสี ปูนซีเมนต์ ตะปู ค้อน คีม สว่าน เหล็กเส้นตลับเมตร ท่อ น้ำและอุปกรณ์ ประปา กระจกอบ ฯลฯ และวัสดุ อื่น ๆ ที่เกี่ยวข้อง	๑๐,๐๐๐	อบต. ท่าก้อ	กอง การศึกษาฯ														

๗.แผนงานอุตสาหกรรมและการโยธา

๖.๑.ประเภทวัสดุสำนักงาน

ลำดับ ที่	วัสดุ	รายละเอียดของวัสดุ	งบประมาณ (บาท)	สถานที่ ดำเนินการ	หน่วยงานที่ รับผิดชอบ หลัก	พ.ศ. ๒๕๖๕			พ.ศ. ๒๕๖๖										
						ต.ค.	พ.ย.	ธ.ค.	ม.ค.	ก.พ.	มี.ค.	เม.ย.	พ.ค.	มิ.ย.	ก.ค.	ส.ค.	ก.ย.		
๑	วัสดุสำนักงาน	<p>เพื่อจ่ายเป็นค่าวัสดุสำนักงาน อันได้แก่วัสดุคงทน วัสดุสิ้นเปลือง วัสดุอุปกรณ์ประกอบและอะไหล่ ซึ่งเป็นวัสดุหรือสิ่งของที่มีลักษณะโดยสภาพไม่คงทนถาวรหรือตามปกติมีอายุการใช้งานไม่ยืนนาน สิ้นเปลือง หמדไป หรือเปลี่ยนสภาพไปในระยะเวลาอันสั้น เช่น กระดาษ หมึก ปากกา ดินสอ ที่เย็บกระดาษ เครื่องเย็บกระดาษ น้ำยาลบคำผิด และอื่นๆ สำหรับใช้ในสำนักงาน รวมทั้งแบบพิมพ์ต่างๆ ที่จำเป็นต้องสั่งซื้อจากโรงพิมพ์ อ아서รักษาดินแดน และให้หมายความรวมถึงรายจ่ายดังต่อไปนี้</p> <p>๑ รายจ่ายเพื่อประกอบชิ้นใหม่ ดัดแปลง ต่อเติม หรือปรับปรุงวัสดุ</p> <p>๒ รายจ่ายเพื่อจัดหาสิ่งของที่ใช้ในการซ่อมแซมบำรุงรักษาทรัพย์สินให้สามารถใช้งานได้ตามปกติ</p> <p>๓ รายจ่ายที่ต้องชำระพร้อมกับค่าวัสดุ เช่น ค่าขนส่ง ค่าภาษี ค่าประกันภัย ค่าติดตั้ง เป็นต้น</p>	๓๑,๐๐๐	อบต. ท่าก้อ	กองช่าง														

๗.๒ ประเภทวัสดุไฟฟ้าและวิทยุ

ลำดับ ที่	วัสดุ	รายละเอียดของวัสดุ	งบประมาณ (บาท)	สถานที่ ดำเนินการ	หน่วยงานที่ รับผิดชอบ หลัก	พ.ศ. ๒๕๖๕			พ.ศ. ๒๕๖๖										
						ต.ค.	พ.ย.	ธ.ค.	ม.ค.	ก.พ.	มี.ค.	เม.ย.	พ.ค.	มิ.ย.	ก.ค.	ส.ค.	ก.ย.		
๑	วัสดุไฟฟ้าและ วิทยุ	<p>เพื่อจ่ายเป็นค่าวัสดุไฟฟ้าและวิทยุ อันได้แก่ วัสดุคงทน วัสดุสิ้นเปลือง วัสดุอุปกรณ์ ประกอบและอะไหล่ ซึ่งเป็นวัสดุหรือสิ่งของที่ มีลักษณะโดยสภาพไม่คงทนถาวรหรือ ตามปกติมีอายุการใช้งานไม่ยืน นาน สิ้นเปลือง หมดไป หรือเปลี่ยนสภาพไป ในระยะเวลาอันสั้น เช่น พิวส์ เทปพัน สายไฟ สายไฟฟ้า ไมโครโฟน ขาดัง ไมโครโฟน มาตรฐานหัวแรงไฟฟ้า เครื่องวัด กระแสไฟฟ้า สำหรับตรวจวงจรไฟ โคม ไฟ ดอกลำโพง ฮอรั่น ลำโพง แผงวงจร ฯลฯ และให้หมายความ รวมถึงรายจ่ายดังต่อไปนี้</p> <p>๑ รายจ่ายเพื่อประกอบชิ้นใหม่ ดัดแปลง ต่อ เต็ม หรือปรับปรุงวัสดุ</p> <p>๒ รายจ่ายเพื่อจัดหาสิ่งของที่ใช้ในการ ซ่อมแซมบำรุงรักษาทรัพย์สินให้สามารถใช้ งานได้ตามปกติ</p> <p>๓ รายจ่ายที่ต้องชำระพร้อมไปกับค่า วัสดุ เช่น ค่าขนส่ง ค่าภาษี ค่าประกันภัย ค่า ติดตั้ง เป็นต้น</p>	๓๐,๐๐๐	อบต. ท่าก้อ	กองช่าง														

๗.๕ ประเภทวัสดุเชื้อเพลิงและหล่อลื่น

ลำดับ ที่	วัสดุ	รายละเอียดของวัสดุ	งบประมาณ (บาท)	สถานที่ ดำเนินการ	หน่วยงาน ที่ รับผิดชอบ หลัก	พ.ศ. ๒๕๖๕			พ.ศ. ๒๕๖๖									
						ต.ค.	พ.ย.	ธ.ค.	ม.ค.	ก.พ.	มี.ค.	เม.ย.	พ.ค.	มิ.ย.	ก.ค.	ส.ค.	ก.ย.	
๑	วัสดุเชื้อเพลิงและ หล่อลื่น	<p>เพื่อจ่ายเป็นค่าจัดหาวัสดุเชื้อเพลิงและหล่อลื่น เช่น แก๊ส หุงต้ม น้ำมันเชื้อเพลิง น้ำมันดีเซล น้ำมัน เบนซิน น้ำมันก๊าด น้ำมันจาร บี น้ำมันเครื่อง ถ่าน ก๊าซ น้ำมัน เกียร์ น้ำมันหล่อลื่น ฯลฯ ซึ่งใช้ในภารกิจขององค์กร ปกครองส่วนท้องถิ่น รวมถึงกรณีที่ขอรับการสนับสนุน เครื่องจักรจากส่วนราชการอื่น โดยคำนวณจาก ฐานข้อมูลดังนี้</p> <p>(๑) ค่าวัสดุเชื้อเพลิงใส่เครื่องพ่นหมอกควัน</p> <p>(๒) ค่าวัสดุเชื้อเพลิงและหล่อลื่น สำหรับรถยนต์บรรทุก ขนาดไม่เกิน ๑ ตัน จำนวน ๔ คัน</p> <p>(๓) ค่าวัสดุเชื้อเพลิงและหล่อลื่น สำหรับรถยนต์บรรทุก ขนาดไม่เกิน ๑ ตัน ขับเคลื่อน ๔ ล้อ จำนวน ๒ คัน</p> <p>(๔) ค่าวัสดุเชื้อเพลิงและหล่อลื่น สำหรับ รถจักรยานยนต์ จำนวน ๕ คัน</p> <p>(๕) ค่าวัสดุเชื้อเพลิงและหล่อลื่นรถยนต์/รถยนต์ ส่วนกลางที่องค์กรปกครองส่วนท้องถิ่นอาจจัดซื้อใน ปีงบประมาณนี้</p> <p>(๖) ค่าวัสดุเชื้อเพลิงและหล่อลื่นรถยนต์/เครื่องจักรกลที่ มีการสนับสนุนหรือบูรณาการทำงานร่วมกับหน่วยงาน อื่น</p> <p>สำหรับการเบิกจ่ายงบประมาณเป็นการเบิกจ่ายตาม ข้อเท็จจริงในลักษณะถัวจ่ายได้ทุกรายการ และสามารถ ใช้จ่ายได้ตามภารกิจอำนาจหน้าที่ขององค์กรปกครอง ส่วนท้องถิ่นในรายการที่มีได้ระบุไว้</p>	๓๐๐,๐๐๐	อบต. ท่าก้อ	กองช่าง													

๘.แผนงานการเกษตร

๘.๑.ประเภทวัสดุสำนักงาน

ลำดับ ที่	วัสดุ	รายละเอียดของวัสดุ	งบประมาณ (บาท)	สถานที่ ดำเนินการ	หน่วยงานที่ รับผิดชอบ หลัก	พ.ศ. ๒๕๖๕			พ.ศ. ๒๕๖๖										
						ต.ค.	พ.ย.	ธ.ค.	ม.ค.	ก.พ.	มี.ค.	เม.ย.	พ.ค.	มิ.ย.	ก.ค.	ส.ค.	ก.ย.		
๑	วัสดุสำนักงาน	<p>เพื่อจ่ายเป็นค่าวัสดุสำนักงาน อันได้แก่วัสดุคงทน วัสดุสิ้นเปลือง วัสดุอุปกรณ์ประกอบและอะไหล่ ซึ่งเป็นวัสดุหรือสิ่งของที่มีลักษณะโดยสภาพไม่คงทนถาวรหรือตามปกติมีอายุการใช้งานไม่ยืนนาน สิ้นเปลือง หמדไป หรือเปลี่ยนสภาพไปในระยะเวลาอันสั้น เช่น กระดาษ หมึก ปากกา ดินสอ ที่เย็บกระดาษ เครื่องเย็บกระดาษ น้ำยาลบคำผิด และอื่นๆ สำหรับใช้ในสำนักงาน รวมทั้งแบบพิมพ์ต่างๆ ที่จำเป็นต้องสั่งซื้อจากโรงพิมพ์ อ아서รักษาดินแดน และให้หมายความรวมถึงรายจ่ายดังต่อไปนี้</p> <p>๑ รายจ่ายเพื่อประกอบขึ้นใหม่ ดัดแปลง ต่อเติม หรือปรับปรุงวัสดุ</p> <p>๒ รายจ่ายเพื่อจัดหาสิ่งของที่ใช้ในการซ่อมแซมบำรุงรักษาทรัพย์สินให้สามารถใช้งานได้ตามปกติ</p> <p>๓ รายจ่ายที่ต้องชำระพร้อมกับค่าวัสดุ เช่น ค่าขนส่ง ค่าภาษี ค่าประกันภัย ค่าติดตั้ง เป็นต้น</p>	๑๐,๐๐๐	อบต. ท่าก้อ	งาน การเกษตร สำนักปลัด														

๘.๒ประเภทวัสดุก่อสร้าง

ลำดับ ที่	วัสดุ	รายละเอียดของวัสดุ	งบประมาณ (บาท)	สถานที่ ดำเนินการ	หน่วยงานที่ รับผิดชอบ หลัก	พ.ศ. ๒๕๖๕			พ.ศ. ๒๕๖๖									
						ต.ค.	พ.ย.	ธ.ค.	ม.ค.	ก.พ.	มี.ค.	เม.ย.	พ.ค.	มิ.ย.	ก.ค.	ส.ค.	ก.ย.	
๑	วัสดุก่อสร้าง	<p>เพื่อจ่ายเป็นค่าจัดซื้อวัสดุก่อสร้าง อันได้แก่วัสดุ คงทน วัสดุสิ้นเปลือง วัสดุอุปกรณ์ประกอบและ อะไหล่ ซึ่งเป็นวัสดุหรือสิ่งของที่มีลักษณะโดยสภาพ ไม่คงทนถาวรหรือตามปกติมีอายุการใช้งานไม่ยืน นาน สิ้นเปลือง หหมดไป หรือเปลี่ยนสภาพไปใน ระยะเวลาอันสั้น เช่น ไม้ ต่างๆ ค้อน คีม ชะแลง น้ำมันทาไม้ ทิน เนอร์ สี ปูนซีเมนต์ ท่อน้ำและอุปกรณ์ประปา ท่อ ต่างๆ ท่อน้ำบาดาล จอบ สิว เสียม เลื่อย ขวาน กบไส ไม้ เทปวัดระยะ เครื่องวัดขนาดเล็ก โถส้วม อ่างล้าง มือ ทราาย ยางมะตอยสำเร็จรูป อิฐหรือซีเมนต์ บล็อก กระเบื้อง สังกะสี ฯลฯ และให้หมายความ รวมถึงรายจ่ายดังต่อไปนี้</p> <p>๑ รายจ่ายเพื่อประกอบชิ้นใหม่ ดัดแปลง ต่อเติม หรือ ปรับปรุงวัสดุ</p> <p>๒ รายจ่ายเพื่อจัดหาสิ่งของที่ใช้ในการซ่อมแซม บำรุงรักษาทรัพย์สินให้สามารถใช้งานได้ตามปกติ</p> <p>๓ รายจ่ายที่ต้องชำระพร้อมกับค่าวัสดุ เช่น ค่า ขนส่ง ค่าภาษี ค่าประกันภัย ค่าติดตั้ง เป็นต้น</p>	๑๐,๐๐๐	อบต. ท่าก้อ	งาน การเกษตร สำนักปลัด													

๘.๓ประเภทวัสดุวิทยาศาสตร์หรือการแพทย์

ลำดับ ที่	วัสดุ	รายละเอียดของวัสดุ	งบประมาณ (บาท)	สถานที่ ดำเนินการ	หน่วยงานที่ รับผิดชอบ หลัก	พ.ศ. ๒๕๖๕			พ.ศ. ๒๕๖๖									
						ต.ค.	พ.ย.	ธ.ค.	ม.ค.	ก.พ.	มี.ค.	เม.ย.	พ.ค.	มิ.ย.	ก.ค.	ส.ค.	ก.ย.	
๑	วัสดุวิทยาศาสตร์ หรือการแพทย์	เพื่อเป็นค่าใช้จ่ายในการจัดซื้อวัคซีนโรค พิษสุนัขบ้าและอุปกรณ์ในการฉีดเพื่อ ป้องกันและควบคุมโรคพิษสุนัขบ้า	๑๕๐,๐๐๐	อบต. ท่าก้อ	งาน การเกษตร สำนักปลัด													

๘.๔ประเภทวัสดุการเกษตร

ลำดับ ที่	วัสดุ	รายละเอียดของวัสดุ	งบประมาณ (บาท)	สถานที่ ดำเนินการ	หน่วยงานที่ รับผิดชอบ หลัก	พ.ศ. ๒๕๖๕			พ.ศ. ๒๕๖๖									
						ต.ค.	พ.ย.	ธ.ค.	ม.ค.	ก.พ.	มี.ค.	เม.ย.	พ.ค.	มิ.ย.	ก.ค.	ส.ค.	ก.ย.	
๑	วัสดุการเกษตร	เพื่อเป็นค่าใช้จ่ายในการดำเนินการ จัดซื้อวัสดุการเกษตร การดำเนินการ จัดซื้อวัสดุการเกษตรสำหรับปลูกรักษา พันธุ์กรรมพืช ตามโครงการอนุรักษ์ พันธุ์กรรมพืช อันเนื่องมาจาก พระราชดำริ งานขยายพันธุ์และ เพาะปลูกพืช งานปรับปรุงภูมิ ทัศน์ อบต. ท่าก้อ โดยมีค่าใช้จ่าย ประกอบด้วยค่าวัสดุ การเกษตร เช่น เมล็ดพันธุ์ ถูงเพาะ ชำ สารเคมีป้องกันและกำจัด ศัตรูพืช ปุ๋ย ฯลฯ	๓๐,๐๐๐	อบต. ท่าก้อ	งาน การเกษตร สำนักปลัด													