

แผนการดำเนินงาน
ประจำปีงบประมาณ พ.ศ. ๒๕๖๕



องค์การบริหารส่วนตำบลท่าก้อ
อำเภอแม่สรวย จังหวัดเชียงราย



ประกาศองค์การบริหารส่วนตำบลท่าก้อ
เรื่อง ประกาศใช้แผนการดำเนินงาน ประจำปีประมาณ พ.ศ. ๒๕๖๕

ด้วยองค์การบริหารส่วนตำบลท่าก้อ ได้จัดทำแผนการดำเนินงาน ประจำปีงบประมาณ พ.ศ. ๒๕๖๕ ตามระเบียบกระทรวงมหาดไทยว่าด้วยการจัดทำแผนพัฒนาขององค์กรปกครองส่วนท้องถิ่น พ.ศ. ๒๕๔๘ แก้ไขเพิ่มเติม (ฉบับที่ ๓) พ.ศ. ๒๕๖๑ ข้อ ๒๖ คณะกรรมการพัฒนาท้องถิ่นได้พิจารณาร่างแผนดำเนินงาน ดังกล่าวเป็นที่เรียบร้อยแล้ว ในคราวประชุม ครั้งที่ ๕/๒๕๖๕ เมื่อวันที่ ๒๙ กันยายน พ.ศ. ๒๕๖๕

อาศัยอำนาจตามระเบียบกระทรวงมหาดไทย ว่าด้วยการจัดทำแผนพัฒนาขององค์กรปกครองส่วนท้องถิ่น พ.ศ.๒๕๔๘ และแก้ไขเพิ่มเติมถึง (ฉบับที่ ๓) พ.ศ.๒๕๖๑ ข้อ ๒๖ (๒) จึงประกาศใช้แผนการดำเนินงาน ประจำปีงบประมาณ พ.ศ.๒๕๖๕ เพื่อใช้เป็นเครื่องมือในการพัฒนาท้องถิ่นต่อไป และสามารถดาวน์โหลดรายละเอียดเพิ่มเติมได้ที่ www.Thakho.go.th

จึงประกาศให้ทราบโดยทั่วกัน

ประกาศ ณ วันที่ ๓๐ เดือนกันยายน พ.ศ. ๒๕๖๕

(นายสัมพันธ์ ดาวเด่น)

นายกองค์การบริหารส่วนตำบลท่าก้อ

คำนำ

เนื่องด้วยระเบียบกระทรวงมหาดไทย ว่าด้วยการจัดทำแผนพัฒนาขององค์กรปกครองส่วนท้องถิ่น พ.ศ. ๒๕๔๘ ได้กำหนดให้องค์กรปกครองส่วนท้องถิ่น ดำเนินการจัดทำแผนการดำเนินงาน ตามหมวด ๕ ข้อ ๒๖ การจัดทำแผนการดำเนินงานให้ดำเนินการตามระเบียบนี้ โดยมีขั้นตอนดังนี้ (๑) คณะกรรมการสนับสนุนการจัดทำแผนพัฒนาท้องถิ่น รวบรวมแผนงานโครงการพัฒนาขององค์กรปกครองส่วนท้องถิ่น หน่วยราชการ ส่วนกลาง ส่วนภูมิภาค รัฐบาลกิจและหน่วยงานอื่นๆ ที่ดำเนินการในพื้นที่ขององค์กรปกครองส่วนท้องถิ่น แล้วจัดทำร่างแผนดำเนินงาน เสนอคณะกรรมการพัฒนาท้องถิ่น (๒) คณะกรรมการพัฒนาพัฒนาท้องถิ่น พิจารณาร่างแผนดำเนินงาน แล้วเสนอผู้บริหารท้องถิ่นประกาศเป็นแผนดำเนินงาน ทั้งนี้ให้ปิดประกาศแผนการดำเนินงานภายในสิบห้าวันนับแต่วันที่ประกาศ เพื่อให้ประชาชนในท้องถิ่นทราบโดยทั่วกันและต้องปิดประกาศไว้อย่างน้อยสามสิบวัน และระเบียบกระทรวงมหาดไทย ว่าด้วยการจัดทำแผนพัฒนาขององค์กรปกครองส่วนท้องถิ่น (ฉบับที่ ๒) พ.ศ. ๒๕๕๙ ข้อ ๑๒ “ข้อ ๒๗ แผนการดำเนินงานให้จัดทำให้แล้วเสร็จภายในสามสิบวันนับแต่วันที่ประกาศใช้งบประมาณรายจ่ายประจำปีงบประมาณ งบประมาณรายจ่ายเพิ่มเติม งบประมาณรายจ่ายเงินสะสม หรือได้รับแจ้งแผนงานและโครงการจากหน่วยราชการส่วนกลาง ส่วนภูมิภาค รัฐบาลกิจหรือหน่วยงานอื่นๆ ที่ต้องดำเนินการในพื้นที่องค์กรปกครองส่วนท้องถิ่นในปีงบประมาณนั้น การขยายเวลาการจัดทำและการแก้ไขแผนการดำเนินงาน เป็นอำนาจผู้บริหารท้องถิ่น”

ดังนั้น เพื่อให้เป็นไปตามระเบียบดังกล่าว องค์การบริหารส่วนตำบลท่าก้อ จึงได้ดำเนินการจัดทำแผนการดำเนินงาน ประจำปีงบประมาณ พ.ศ. ๒๕๖๕ ขึ้น เพื่อให้ทราบถึงรายละเอียดแผนงาน โครงการพัฒนาและกิจกรรมที่ดำเนินการจริงทั้งหมดในพื้นที่ขององค์กรปกครองส่วนท้องถิ่นประจำปีงบประมาณนั้น และใช้เป็นแนวทางในการดำเนินงานในปีงบประมาณ พ.ศ.๒๕๖๕ ขององค์การบริหารส่วนตำบลท่าก้อ ให้มีความชัดเจนในการปฏิบัติมากขึ้นมีการประสานและบูรณาการ การทำงานกับหน่วยงานและการจำแนกรายละเอียดต่างๆ ของแผนงาน/โครงการในแผนการดำเนินงานจะทำให้การติดตามประเมินผลเมื่อสิ้นปีงบประมาณ ให้มีความสะดวกมากขึ้น และหวังเป็นอย่างยิ่งว่าแผนการดำเนินงานขององค์การบริหารส่วนตำบลท่าก้อ ประจำปีงบประมาณ พ.ศ. ๒๕๖๕ ฉบับนี้ จะสามารถใช้เป็นประโยชน์ต่อการดำเนินงานขององค์การบริหารส่วนตำบลท่าก้อและผู้ที่เกี่ยวข้องเป็นอย่างดี

ฝ่ายวิเคราะห์นโยบายและแผน
องค์การบริหารส่วนตำบลท่าก้อ
กันยายน พ.ศ. ๒๕๖๔

สารบัญ

เรื่อง

หน้า

ส่วนที่ ๑ บทนำ

-บทนำ

๑

-วัตถุประสงค์ของแผนการดำเนินงาน

๑

-ขั้นตอนการจัดทำแผนการดำเนินงาน

๑

-ประโยชน์ของการจัดทำแผนการดำเนินงาน

๒

-แผนภูมิแสดงขั้นตอนการจัดทำแผนการดำเนินงาน

๓

ส่วนที่ ๒ บัญชีโครงการ/กิจกรรม

-บัญชีสรุปจำนวนโครงการ/กิจกรรม (ผด.๐๑)

๕ - ๘

-บัญชีโครงการ/กิจกรรม/งบประมาณ (ผด.๐๒)

๙-๕๕

บัญชีครุภัณฑ์สำหรับที่ไม่ได้ดำเนินการตามโครงการพัฒนาท้องถิ่น(ผด.๐๒/๑)

๕๖-๗๕

ส่วนที่ ๑

ประกอบด้วยเนื้อหา ดังนี้

- » บทนำ
- » วัตถุประสงค์ของแผนการดำเนินงาน
- » ขั้นตอนการจัดทำแผนการดำเนินงาน
- » ประโยชน์ของแผนการดำเนินงาน
- » แผนภูมิแสดงขั้นตอนการจัดทำแผนการดำเนินงาน

ส่วนที่ ๑

๑. บทนำ

เนื่องด้วยระเบียบกระทรวงมหาดไทย ว่าด้วยการจัดทำแผนพัฒนาขององค์กรปกครองส่วนท้องถิ่น พ.ศ. ๒๕๔๘ และแก้ไขเพิ่มเติม (ฉบับที่ ๓) พ.ศ. ๒๕๖๑ ได้กำหนดให้องค์กรปกครองส่วนท้องถิ่น ดำเนินการจัดทำแผนการดำเนินงาน ตามหมวด ๕ ข้อ ๒๖ การจัดทำแผนการดำเนินงานให้ดำเนินการตามระเบียบนี้ โดยมีขั้นตอนดังนี้ (๑) คณะกรรมการสนับสนุนการจัดทำแผนพัฒนาท้องถิ่น รวบรวมแผนงานโครงการพัฒนาขององค์กรปกครองส่วนท้องถิ่น หน่วยราชการส่วนกลาง ส่วนภูมิภาค รัฐวิสาหกิจและหน่วยงานอื่นๆ ที่ดำเนินการในพื้นที่ขององค์กรปกครองส่วนท้องถิ่น แล้วจัดทำร่างแผนดำเนินงาน เสนอคณะกรรมการพัฒนาท้องถิ่น (๒) คณะกรรมการพัฒนาท้องถิ่น พิจารณาร่างแผนดำเนินงาน แล้วเสนอผู้บริหารท้องถิ่นประกาศเป็นแผนดำเนินงาน ทั้งนี้ให้ปิดประกาศแผนการดำเนินงานภายในสิบห้าวันนับแต่วันที่ประกาศ เพื่อให้ประชาชนในท้องถิ่นทราบโดยทั่วกันและต้องปิดประกาศไว้อย่างน้อยสามสิบวัน และระเบียบกระทรวงมหาดไทย ว่าด้วยการจัดทำแผนพัฒนาขององค์กรปกครองส่วนท้องถิ่น (ฉบับที่ ๓) พ.ศ. ๒๕๖๑ ข้อ ๒๗ แผนการดำเนินงานให้จัดทำให้แล้วเสร็จภายในสามสิบวันนับแต่วันที่ประกาศใช้ งบประมาณรายจ่ายประจำปีงบประมาณ งบประมาณรายจ่ายเพิ่มเติม งบประมาณรายจ่ายเงินสะสม หรือได้รับแจ้งแผนงานและโครงการจากหน่วยราชการส่วนกลาง ส่วนภูมิภาค รัฐวิสาหกิจหรือหน่วยงานอื่นๆ ที่ต้องดำเนินการในพื้นที่ขององค์กรปกครองส่วนท้องถิ่นในปีงบประมาณนั้น การขยายเวลาการจัดทำและการแก้ไขแผนการดำเนินงาน เป็นอำนาจผู้บริหารท้องถิ่น

ภายใต้กฎหมายดังกล่าว องค์การบริหารส่วนตำบลท่าก้อ จึงได้ดำเนินการจัดทำแผนการดำเนินงาน ประจำปีงบประมาณ พ.ศ. ๒๕๖๕ ขึ้น เพื่อให้ทราบถึงรายละเอียดแผนงาน โครงการพัฒนาและกิจกรรมที่ดำเนินการจริงทั้งหมดในพื้นที่ขององค์การบริหารส่วนตำบลท่าก้อประจำปีงบประมาณนั้น และใช้เป็นแนวทางในการดำเนินงาน ในปีงบประมาณ พ.ศ. ๒๕๖๕ ขององค์การบริหารส่วนตำบลท่าก้อให้มีความชัดเจนในการปฏิบัติมากขึ้นมีการประสานและบูรณาการ การทำงานกับหน่วยงานและการจำแนกรายละเอียดต่างๆ ของแผนงาน /โครงการในแผนการดำเนินงานจะทำให้มีการติดตามประเมินผลเมื่อสิ้นปีงบประมาณมีความสะดวกมากขึ้น

๒. วัตถุประสงค์ของแผนการดำเนินงาน

๑. เพื่อแสดงถึงรายละเอียดของแผนงาน/โครงการพัฒนาและกิจกรรมการพัฒนาที่ดำเนินการจริงทั้งหมดในพื้นที่ขององค์กรปกครองส่วนท้องถิ่น ประจำปีงบประมาณนั้น

๒. เพื่อใช้แนวทางในการดำเนินงานในปีงบประมาณนั้นขององค์กรปกครองส่วนท้องถิ่น มีความชัดเจนในการปฏิบัติมากขึ้น ลดความซ้ำซ้อนของโครงการ

๓. เพื่อให้มีการประสานและบูรณาการการทำงานกับหน่วยงานและจำแนกรายละเอียดต่างๆ ของแผนงาน/โครงการ ในแผนการดำเนินงานจะทำให้การติดตามประเมินผลเมื่อสิ้นปีงบประมาณมีความสะดวกมากขึ้น

๓. ขั้นตอนการจัดทำแผนการดำเนินงาน

ระเบียบกระทรวงมหาดไทยว่าด้วยการจัดทำแผนพัฒนาขององค์กรปกครองส่วนท้องถิ่น พ.ศ. ๒๕๔๘ และแก้ไขเพิ่มเติม ฉบับที่ ๓ พ.ศ. ๒๕๖๑ ข้อ ๔ ได้กำหนดให้จัดทำแผนการดำเนินงานตามข้อ ๒๖ และข้อ ๒๗ ว่า การจัดทำแผนการดำเนินงานให้ดำเนินการตามระเบียบนี้โดยมีขั้นตอนดำเนินการดังนี้

ขั้นตอนที่ ๑ ขั้นตอนการจัดทำร่างแผน

คณะกรรมการสนับสนุนการจัดทำแผนพัฒนาท้องถิ่นรวบรวมแผนงาน โครงการพัฒนาขององค์กรปกครองส่วนท้องถิ่น หน่วยงานราชการส่วนกลาง ส่วนภูมิภาค รัฐวิสาหกิจและหน่วยงานอื่นๆ ที่ดำเนินการในพื้นที่ขององค์กรปกครองส่วนท้องถิ่น แล้วจัดทำร่างแผนการดำเนินงาน เสนอคณะกรรมการพัฒนาท้องถิ่น

ขั้นตอนที่ ๒ ขั้นตอนการพิจารณาร่างแผน

คณะกรรมการพัฒนาท้องถิ่นพิจารณาร่างแผนการดำเนินงาน แล้วเสนอผู้บริหารท้องถิ่นประกาศเป็นแผนการดำเนินงาน

ขั้นตอนที่ ๓ การประกาศใช้แผนการดำเนินงาน

คณะกรรมการพัฒนาท้องถิ่นพิจารณาร่างแผนการดำเนินงาน แล้วเสนอผู้บริหารท้องถิ่นประกาศเป็นแผนการดำเนินงาน ทั้งนี้ ให้ปิดประกาศแผนการดำเนินงานภายในสิบห้าวันนับแต่วันที่ประกาศ เพื่อให้ประชาชนในท้องถิ่นทราบโดยทั่วกันและต้องปิดประกาศไว้อย่างน้อยสามสิบวัน

แผนการดำเนินงานให้จัดทำเสร็จภายในสามสิบวันนับแต่วันที่ประกาศใช้งบประมาณรายจ่ายประจำปี งบประมาณรายจ่ายเพิ่มเติม งบประมาณจากเงินสะสม หรือได้รับแจ้งแผนงาน/โครงการจากหน่วยงานราชการส่วนกลาง ส่วนภูมิภาค รัฐวิสาหกิจหรือหน่วยงานอื่นๆ ที่ต้องดำเนินการในพื้นที่องค์กรปกครองส่วนท้องถิ่นในปีงบประมาณนั้น

“การขยายเวลาการจัดทำและการแก้ไขแผนการดำเนินงานเป็นอำนาจของผู้บริหารท้องถิ่น”

การจัดทำแผนการดำเนินงานเพิ่มเติม

ภายหลังจากองค์กรปกครองส่วนท้องถิ่นได้จัดทำแผนการดำเนินงานแล้วหากองค์กรปกครองส่วนท้องถิ่นมีการจัดตั้งงบประมาณเพิ่มเติมหรือได้รับแจ้งแผนงาน/โครงการเพิ่มเติมจากหน่วยงานราชการ ส่วนกลาง ส่วนภูมิภาค รัฐวิสาหกิจหรือหน่วยงานอื่นๆ ที่ดำเนินการในพื้นที่องค์กรปกครองส่วนท้องถิ่นในปีงบประมาณนั้น ให้องค์กรปกครองส่วนท้องถิ่นดำเนินการจัดทำแผนการดำเนินงานให้แล้วเสร็จภายใน ๓๐ วัน นับแต่มีการจัดตั้งงบประมาณเพิ่มเติมหรือได้รับแจ้งแผนงาน/โครงการเพิ่มเติมจากหน่วยงานราชการส่วนกลาง ส่วนภูมิภาค รัฐวิสาหกิจหรือหน่วยงานอื่นๆ (โดยให้จัดทำเป็นแผนการดำเนินงานเพิ่มเติม ฉบับที่ ๑,๒,๓,๔,.....)

ร่างแผนการดำเนินงานให้พิจารณาจัดหมวดหมู่ให้สอดคล้องกับยุทธศาสตร์และแผนงานขององค์กรปกครองส่วนท้องถิ่น ที่กำหนดไว้ในยุทธศาสตร์การพัฒนาขององค์กรปกครองส่วนท้องถิ่น และสอดคล้องกับแผนพัฒนาสี่ปี โดยมีเค้าโครงแผนการดำเนินงาน ๒ ส่วน คือ

ส่วนที่ ๑ บทนำ

๑.๑ บทนำ

๑.๒ วัตถุประสงค์ของแผนการดำเนินงาน

๑.๓ ขั้นตอนการจัดทำแผนการดำเนินงาน

๑.๔ ประโยชน์ของการจัดทำแผนการดำเนินงาน

ส่วนที่ ๒ บัญชีโครงการ/กิจกรรม

๒.๑ บัญชีสรุปจำนวนโครงการ/กิจกรรม (ผด.๐๑)

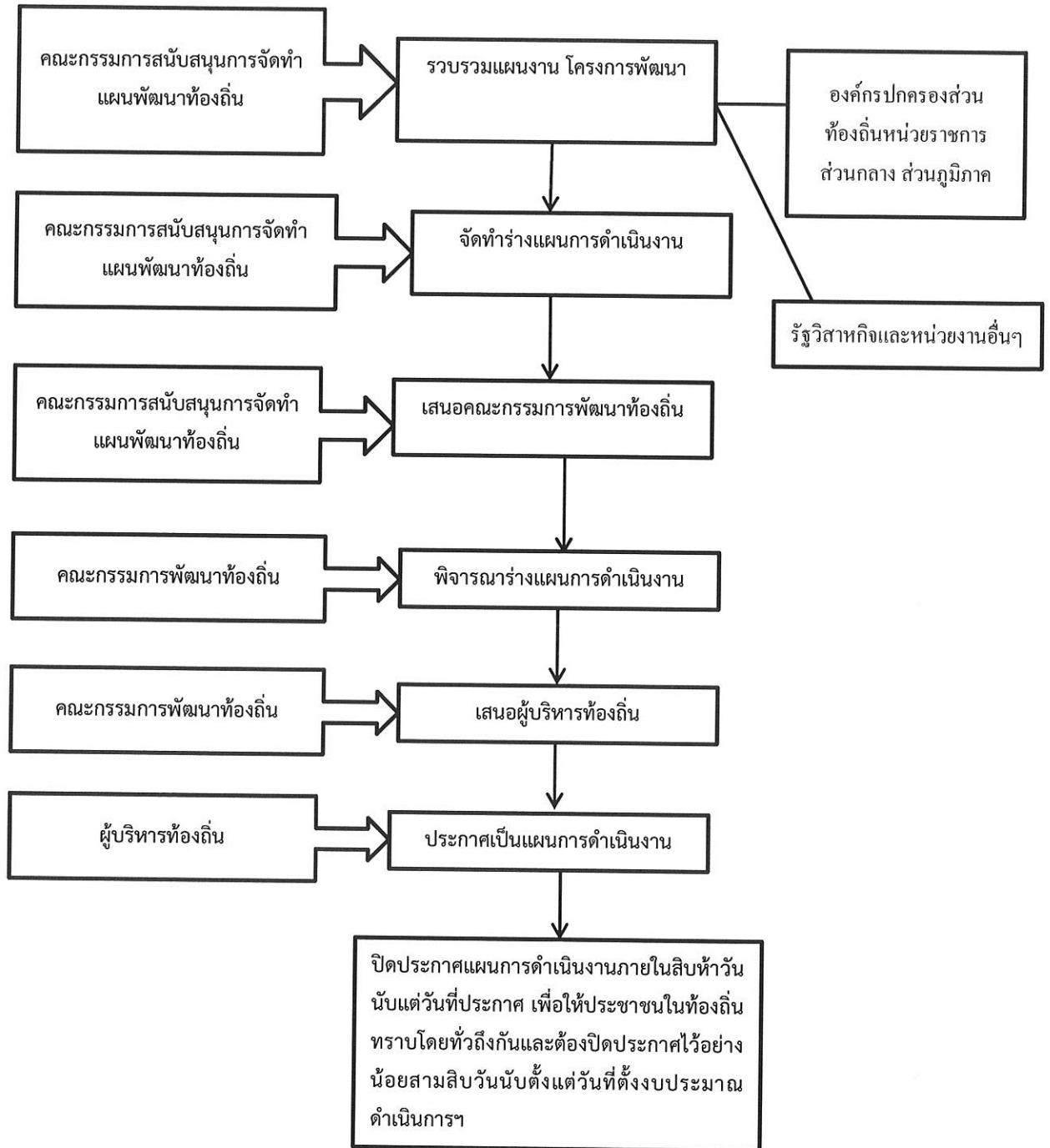
๒.๒ บัญชีโครงการ/กิจกรรม/งบประมาณ (ผด.๐๒)

๒.๓ บัญชีครุภัณฑ์สำหรับที่ไม่ได้ดำเนินการตามโครงการพัฒนาท้องถิ่น

๔. ประโยชน์ของแผนการดำเนินงาน

๑. ทำให้การดำเนินงานแผนงาน/โครงการพัฒนาในปีงบประมาณ มีความชัดเจนในการปฏิบัติมากขึ้น
๒. มีความสะดวกในการติดตามประเมินผลการนำไปปฏิบัติ มีความสะดวกและมีประสิทธิภาพ
๓. เพื่อให้การใช้จ่ายงบประมาณในแต่ละปีของหน่วยงานเป็นไปอย่างมีประสิทธิภาพ
๔. ทราบถึงจำนวนงบประมาณที่ต้องจ่ายจริงในแต่ละปี
๕. สามารถบริหารเวลาในการดำเนินงานโครงการของทุกส่วนขององค์การบริหารส่วนตำบลท่าก้อ
๖. สามารถนำแผนการปฏิบัติการมาวิเคราะห์ปัญหาอันเกิดจากการดำเนินโครงการต่างๆตามงบประมาณในปีงบประมาณ พ.ศ. ๒๕๖๕ ได้อย่างถูกต้อง

ขั้นตอนการจัดทำแผนการดำเนินงาน



แผนภูมิ : แสดงขั้นตอนการจัดทำแผนการดำเนินงานองค์การบริหารส่วนตำบลท่าก้อ
ประจำปีงบประมาณ พ.ศ.๒๕๖๕

ส่วนที่ ๒

ประกอบด้วยเนื้อหา ดังนี้

- » บัญชีสรุปโครงการ/กิจกรรม (ผด.๐๑)
- » บัญชีโครงการ/กิจกรรม/งบประมาณ (ผด.๐๒)
- » บัญชีครุภัณฑ์สำหรับที่ไม่ได้ดำเนินการตามโครงการพัฒนาท้องถิ่น (ผด.๐๒/๑)

ส่วนที่ ๒ บัญชีโครงการ/กิจกรรม

องค์ประกอบ ประกอบด้วยบัญชีสรุปจำนวนโครงการและงบประมาณ และบัญชีโครงการ/กิจกรรม/งบประมาณโดยนำเสนอ ดังนี้

๒.๑ บัญชีสรุปจำนวนโครงการและงบประมาณ (แบบ ผด. ๐๑)

แบบ ผด. ๐๑ เป็นแบบบัญชีสรุปจำนวนโครงการและงบประมาณ แผนการดำเนินงาน ประจำปีงบประมาณ พ.ศ. ๒๕๖๕ ประกอบด้วย ยุทธศาสตร์/แผนงาน จำนวนโครงการที่ดำเนินการ คิดเป็นร้อยละของโครงการทั้งหมด จำนวนงบประมาณ คิดเป็นร้อยละของงบประมาณทั้งหมด หน่วยงานรับผิดชอบ

การจัดทำแผนการดำเนินงานตามแบบ ผด. ๐๑ นี้ จะต้องลงรายการยุทธศาสตร์ แผนงาน ให้ครบถ้วนสมบูรณ์ ลงรายการของจำนวนโครงการที่ดำเนินการ การคิดเป็นร้อยละของโครงการทั้งหมด จำนวนงบประมาณ และการคิดเป็นร้อยละของงบประมาณทั้งหมด และต้องระบุหน่วยงานรับผิดชอบ และเมื่อลงแต่ละยุทธศาสตร์และแผนงานแล้ว จะต้องรวมผลทุกครั้ง และจะต้องรวมผลในภาพรวมทั้งหมดด้วย

การลงยุทธศาสตร์และแผนงานโดยภาพรวมทั้งหมด ผลของการคิดเป็นร้อยละของโครงการทั้งหมด และการคิดเป็นร้อยละของงบประมาณทั้งหมด จะต้องเป็นร้อยละร้อยเสมอ (๑๐๐)

๒.๒ บัญชีโครงการ/กิจกรรม/งบประมาณ (แบบ ผด. ๐๒)

แบบ ผด.๐๒ เป็นแบบบัญชีโครงการ/งบประมาณ แผนการดำเนินงาน ประจำปีงบประมาณ พ.ศ. ๒๕๖๕ ประกอบด้วย ยุทธศาสตร์แต่ละยุทธศาสตร์พร้อมแสดงแผนงาน โดยมีลำดับที่/โครงการ/รายละเอียดของกิจกรรมที่เกิดขึ้นจากโครงการ/งบประมาณ (บาท)/สถานที่ดำเนินการ/หน่วยงานรับผิดชอบหลัก/ปีงบประมาณและเดือน โดยเริ่มจากเดือนตุลาคมของปีหนึ่งไปสิ้นสุดเดือนกันยายนอีกปีหนึ่ง

๒.๓ บัญชีครุภัณฑ์สำหรับที่ไม่ได้ดำเนินการตามโครงการพัฒนาท้องถิ่น (แบบ ผด. ๐๒/๑)

แบบ ผด.๐๒/๑ เป็นแบบบัญชีครุภัณฑ์สำหรับที่ไม่ได้ดำเนินการตามโครงการพัฒนาท้องถิ่น ประจำปีงบประมาณ พ.ศ. ๒๕๖๕ ประกอบไปด้วยครุภัณฑ์ต่างๆ

**บัญชีสรุปจำนวนโครงการและงบประมาณ
แผนการดำเนินงาน ประจำปีงบประมาณ พ.ศ. ๒๕๖๕
องค์การบริหารส่วนตำบลท่าก้อ**

ยุทธศาสตร์/ แผนงาน	จำนวนโครงการ ที่ดำเนินการ	คิดเป็นร้อยละ ของโครงการ ทั้งหมด	จำนวน งบประมาณ	ร้อยละของ งบประมาณ ทั้งหมด	หน่วยดำเนินงาน
ก. ยุทธศาสตร์จังหวัดที่ ๔ การพัฒนาทรัพยากรมนุษย์และคุณภาพชีวิตเพื่อประชาชนอยู่เย็นเป็นสุข					
ข. ยุทธศาสตร์การพัฒนาของ อปท. ในเขตจังหวัด ยุทธศาสตร์ที่ ๔ การพัฒนาทรัพยากรมนุษย์และคุณภาพชีวิตเพื่อประชาชนอยู่เย็นเป็นสุข					
ยุทธศาสตร์การพัฒนาของ อปท. ที่ ๑ ด้านการพัฒนาด้านคุณภาพชีวิต					
แผนงานบริหารงานทั่วไป					
รวม	๓	๒.๑๔	๑๑๕,๐๐๐	๐.๑๕	สำนักปลัด
แผนงานการรักษาความสงบภายใน					
รวม	๑๒	๘.๕๗	๖๓๐,๐๐๐	๑.๐๑	สำนักปลัด
แผนงานการศึกษา					
รวม	๓	๒.๑๔	๙๐,๐๐๐	๐.๑๔	กองการศึกษา
แผนงานสาธารณสุข					
รวม	๗	๕	๖๘๕,๐๐๐	๑.๑๐	สำนักปลัด
แผนงานสังคมสงเคราะห์					
รวม	๐	๐	๐	๐	สำนักปลัด
แผนงานสร้างความเข้มแข็งของชุมชน					
รวม	๑๒	๘.๕๗	๗๗๕,๓๐๐	๑.๒๕	สำนักปลัด
แผนงานการศาสนาวัฒนธรรมและนันทนาการ					
รวม	๕	๓.๕๗	๖๓,๐๐๐	๐.๑๐	กองการศึกษา

ยุทธศาสตร์/ แผนงาน	จำนวนโครงการ ที่ดำเนินการ	คิดเป็นร้อยละ ของโครงการ ทั้งหมด	จำนวน งบประมาณ	ร้อยละของ งบประมาณ ทั้งหมด	หน่วยดำเนินงาน
<p>ก. ยุทธศาสตร์จังหวัดที่ ๔ การพัฒนาทรัพยากรมนุษย์และคุณภาพชีวิตเพื่อประชาชนอยู่เย็นเป็นสุข</p> <p>ข. ยุทธศาสตร์การพัฒนาของ อปท.ในเขตจังหวัด ยุทธศาสตร์ที่ ๔ การพัฒนาทรัพยากรมนุษย์และคุณภาพชีวิตเพื่อประชาชนอยู่เย็นเป็นสุข</p> <p>ยุทธศาสตร์การพัฒนาของ อปท. ที่ ๑ ด้านการพัฒนาคุณภาพชีวิต</p>					
แผนงานการเกษตร					
รวม	๒	๑.๔๓	๒๐,๐๐๐	๐.๐๓	สำนักปลัด
แผนงานงบกลาง					
รวม	๘	๕.๗๑	๓๒,๑๑๑,๒๗๒	๕๑.๖๕	ทุกสำนักกอง
รวมทั้งสิ้น	๕๒	๓๗.๑๓	๓๔,๔๘๙,๕๗๒	๕๕.๖๘	
<p>ก. ยุทธศาสตร์จังหวัดที่ ๔ การพัฒนาทรัพยากรมนุษย์และคุณภาพชีวิตเพื่อประชาชนอยู่เย็นเป็นสุข</p> <p>ข. ยุทธศาสตร์การพัฒนาของ อปท.ในเขตจังหวัด ยุทธศาสตร์ที่ ๔ การพัฒนาทรัพยากรมนุษย์และคุณภาพชีวิตเพื่อประชาชนอยู่เย็นเป็นสุข</p> <p>ยุทธศาสตร์การพัฒนาของ อปท. ที่ ๒ ด้านการพัฒนาการศึกษา</p>					
แผนงานการศึกษา					
รวม	๙	๖.๕๓	๑๔,๘๓๐,๑๒๘	๒๓.๘๕	กองการศึกษาฯ
รวมทั้งสิ้น	๙	๖.๕๓	๑๔,๘๓๐,๑๒๘	๒๓.๘๕	
<p>ก. ยุทธศาสตร์จังหวัดที่ ๑ การพัฒนาขีดความสามารถในการแข่งขันด้านการค้าการลงทุนและกลุ่มจังหวัด กลุ่มอาเซียน+๖และGMS</p> <p>ข. ยุทธศาสตร์การพัฒนาของ อปท.ในเขตจังหวัด ยุทธศาสตร์ที่ ๑ ยุทธศาสตร์พัฒนาด้านการค้าการลงทุนและระบบโลจิสติกส์เชื่อมโยงกลุ่มจังหวัด กลุ่มอาเซียน+๖และ GMS</p> <p>ยุทธศาสตร์การพัฒนาของ อปท. ที่ ๓ ด้านการพัฒนาโครงสร้างพื้นฐาน</p>					
แผนงาน อุตสาหกรรมและการโยธา					
รวม	๔๓	๓๐.๗๑	๑๑,๓๔๑,๒๐๕	๑๘.๒๔	กองช่าง
รวมทั้งสิ้น	๔๓	๓๐.๗๑	๑๑,๓๔๑,๒๐๕	๑๘.๒๔	

ยุทธศาสตร์/ แผนงาน	จำนวนโครงการ ที่ดำเนินการ	คิดเป็นร้อยละ ของโครงการ ทั้งหมด	จำนวน งบประมาณ	ร้อยละของ งบประมาณ ทั้งหมด	หน่วยดำเนินงาน
ก. ยุทธศาสตร์จังหวัดที่ ๒ การส่งเสริมการผลิตสินค้าการเกษตรคุณภาพมาตรฐานภาคใต้และเป็มิตรกับสิ่งแวดล้อม					
ข. ยุทธศาสตร์การพัฒนาของ อปท. ในเขตจังหวัด ยุทธศาสตร์ที่ ๒ การพัฒนาเศรษฐกิจและการท่องเที่ยว					
ยุทธศาสตร์การพัฒนาของ อปท. ที่ ๔ การพัฒนาเศรษฐกิจตามแนวทางปรัชญาเศรษฐกิจพอเพียงและพัฒนากลุ่มอาชีพในตำบล					
แผนงานการเกษตร					
	รวม	๓.๕๗	๑๐๕,๐๐๐	๐.๑๗	สำนักปลัด
	รวมทั้งสิ้น	๓.๕๗	๑๐๕,๐๐๐	๐.๑๗	
ก. ยุทธศาสตร์จังหวัดที่ ๕ การจัดการทรัพยากรธรรมชาติและสิ่งแวดล้อมให้ดำรงความอุดมสมบูรณ์และยั่งยืน					
ข. ยุทธศาสตร์การพัฒนาของ อปท. ในเขตจังหวัด ยุทธศาสตร์ที่ ๕ พัฒนาค่านิยมทรัพยากรธรรมชาติและสิ่งแวดล้อมให้ดำรงความสมบูรณ์และยั่งยืน					
ยุทธศาสตร์การพัฒนาของ อปท. ที่ ๕ ยุทธศาสตร์การพัฒนาสิ่งแวดล้อมและการท่องเที่ยว					
แผนงานคณะและชุมชน					
	รวม	๐.๗๑	๑๗,๐๐๐	๐.๐๓	กองช่าง
แผนงานสาธารณสุข					
	รวม	๒.๑๔	๙๐,๐๐๐	๐.๑๔	สำนักปลัด
แผนงานเกษตร					
	รวม	๑.๔๓	๔๐,๐๐๐	๐.๐๖	สำนักปลัด
แผนงานการศึกษา					
	รวม	๐.๗๑	๒๐,๐๐๐	๐.๐๓	กองการศึกษา
	รวมทั้งสิ้น	๔.๙๙	๑๖๗,๐๐๐	๐.๒๗	

ยุทธศาสตร์/ แผนงาน	จำนวนโครงการ ที่ดำเนินการ	คิดเป็นร้อยละ ของโครงการ ทั้งหมด	จำนวน งบประมาณ	ร้อยละของ งบประมาณ ทั้งหมด	หน่วยดำเนินงาน
ก. ยุทธศาสตร์จังหวัดที่ ๔ การจัดการทรัพยากรธรรมชาติและสิ่งแวดล้อมให้ดำรงความอุดมสมบูรณ์และยั่งยืน					
ข. ยุทธศาสตร์การพัฒนาของ อบท. ในเขตจังหวัด ยุทธศาสตร์ที่ ๖ ยุทธศาสตร์ด้านการเมืองและการบริหาร					
ยุทธศาสตร์การพัฒนาของ อบท. ที่ ๖ การพัฒนาด้านการเมืองและการบริหาร					
แผนงานบริหารทั่วไป					
รวม	๑๑	๗.๘๖	๔๐๒,๐๐๐	๐.๖๕	สำนักปลัด
แผนงานบริหารงานทั่วไป (งานสถิติและวิชาการ)					
รวม	๗	๕	๑๒๐,๐๐๐	๐.๑๙	สำนักปลัด
แผนงานบริหารงานทั่วไป(งานควบคุมภายในและการตรวจสอบภายใน)					
รวม	๑	๐.๗๑	๕,๐๐๐	๐.๐๑	สำนักปลัด
แผนงานบริหารงานทั่วไป (งานบริหารงานคลัง)					
รวม	๒	๑.๔๓	๓๘๓,๖๐๐	๐.๖๒	กองคลัง
แผนงานการศึกษา					
รวม	๒	๑.๔๓	๑๓๐,๐๐๐	๐.๒๑	กองการศึกษา
แผนงานอุตสาหกรรมและการโยธา					
รวม	๑	๐.๗๑	๒๐๐,๐๐๐	๐.๓๒	กองช่าง
รวมทั้งสิ้น	๒๔	๑๗.๑๔	๑,๒๔๐,๖๐๐	๒.๐	
รวมทั้ง ๖ ยุทธศาสตร์	๑๔๐	๑๐๐.๐๐	๖๒,๑๗๓,๕๐๕	๑๐๐.๐๐	

แผนดำเนินงานประจำปีงบประมาณ พ.ศ. ๒๕๖๕
องค์การบริหารส่วนตำบลท่าก้อ อำเภอแม่สรวย จังหวัดเชียงราย
(ตอบสนองต่อยุทธศาสตร์การพัฒนาและแผนพัฒนาท้องถิ่น (พ.ศ. ๒๕๖๑ - ๒๕๖๕)
ก. ยุทธศาสตร์จังหวัดที่ ๖ การพัฒนาคุณภาพชีวิตและทรัพยากรมนุษย์เพื่อให้ประชาชนอยู่เย็นเป็นสุข
ข. ยุทธศาสตร์การพัฒนาของ อปท. ในเขตจังหวัด ยุทธศาสตร์ที่ ๔ การพัฒนาคุณภาพชีวิตและการป้องกันบรรเทาสาธารณภัย
ยุทธศาสตร์การพัฒนาของ อปท. ยุทธศาสตร์ที่ ๑ การพัฒนาด้านคุณภาพชีวิต
๑. แผนงานบริหารงานทั่วไป

ลำดับ ที่	โครงการ/กิจกรรม	รายละเอียดของ กิจกรรม	งบประมาณ	สถานที่ดำเนินการ	หน่วย ดำเนินการ	พ.ศ. ๒๕๖๕																											
						๒๕๖๕	๒๕๖๕	๒๕๖๕	๒๕๖๕	๒๕๖๕	๒๕๖๕	๒๕๖๕	๒๕๖๕	๒๕๖๕	๒๕๖๕	๒๕๖๕	๒๕๖๕																
๑	อุดหนุนส่วนราชการ (โครงการจัดงานศาล สมเด็จพระนเรศวร มหาราช)	เพื่ออุดหนุนอำเภอใน การจัดงานศาลา	๕๐,๐๐๐	อำเภอแม่สรวย	สำนักปลัด																												
๒	อุดหนุนส่วนราชการ (โครงการประกอบพิธี)	เพื่ออุดหนุนอำเภอใน การประกอบพิธีต่างๆ	๒๕,๐๐๐	ศาลสมเด็จพระ นเรศวรฯ	สำนักปลัด																												
๓	อุดหนุนส่วนราชการ (โครงการสนับสนุนการ จัดงานสักการะพ่อขุนเม็ง รายฯ	อุดหนุนอำเภอในการจัด งานสักการะพ่อขุนฯ	๔๐,๐๐๐	จังหวัดเชียงราย	สำนักปลัด																												

แผนดำเนินงานประจำปีงบประมาณ พ.ศ. ๒๕๖๕
องค์การบริหารส่วนตำบลท่าก้อ อำเภอแม่สรวย จังหวัดเชียงราย
(ตอบสนองต่อยุทธศาสตร์การพัฒนาและแผนพัฒนาท้องถิ่น (พ.ศ. ๒๕๖๑ - ๒๕๖๕)
ก. ยุทธศาสตร์จังหวัดที่ ๖ การพัฒนาคุณภาพชีวิตและทรัพยากรมนุษย์เพื่อให้ประชาชนอยู่เย็นเป็นสุข
ข. ยุทธศาสตร์การพัฒนาของ อปท. ในเขตจังหวัด ยุทธศาสตร์ที่ ๔ การพัฒนาคุณภาพชีวิตและการป้องกันบรรเทาสาธารณภัย
ยุทธศาสตร์การพัฒนาของ อปท. ยุทธศาสตร์ที่ ๑ การพัฒนาด้านคุณภาพชีวิต
๒.แผนงานการรักษาสภาพและงบประมาณ (งานป้องกันและบรรเทาสาธารณภัย)

ลำดับ ที่	โครงการ/กิจกรรม	รายละเอียดของ กิจกรรม	งบประมาณ	สถานที่ดำเนินการ	หน่วยดำเนินการ	พ.ศ. ๒๕๖๕													
						พ.ศ. ๒๕๖๔		พ.ศ. ๒๕๖๕											
						๕'๕	๖'๕	๗'๕	๘'๕	๙'๕	๑๐'๕	๑๑'๕	๑๒'๕	๑๓'๕	๑๔'๕	๑๕'๕	๑๖'๕	๑๗'๕	๑๘'๕
๑	โครงการป้องกันและแก้ไขปัญหาไฟฟ้า	เพื่อป้องกันและแก้ไขปัญหาไฟฟ้า	๔๐๐,๐๐๐	ที่ทำการ อบต.ท่าก้อ และพื้นที่ตำบลท่าก้อ	ฝ่ายป้องกันฯ สำนักปลัด														
๒	โครงการฝึกซ้อมแผนป้องกันและบรรเทาสาธารณภัย	เพื่ออัปเดตภาพแก่เจ้าหน้าที่ในการป้องกันและบรรเทาสาธารณภัย	๑๕,๐๐๐	ที่ทำการ อบต. ท่าก้อ และพื้นที่ตำบลท่าก้อ	ฝ่ายป้องกันฯ สำนักปลัด														
๓	โครงการฝึกอบรมอาสาป้องกันภัย	เพื่ออบรมให้ความรู้ด้านการป้องกันและบรรเทาสาธารณภัย	๒๐,๐๐๐	ที่ทำการ อบต. ท่าก้อ และพื้นที่ตำบลท่าก้อ	ฝ่ายป้องกันฯ สำนักปลัด														
๔	โครงการรณรงค์ป้องกันและแก้ไขปัญหายาเสพติดในพื้นที่	เพื่อลดปัญหายาเสพติดในพื้นที่	๑๕,๐๐๐	ที่ทำการ อบต.ท่าก้อ และพื้นที่ตำบลท่าก้อ	ฝ่ายป้องกันฯ สำนักปลัด														
๕	โครงการวันอาสาป้องกันฝ่ายพลเรือน	เพื่อจัดกิจกรรมวันอาสาป้องกันภัย	๑๕,๐๐๐	ที่ทำการ อบต.ท่าก้อ และพื้นที่จัดงาน	ฝ่ายป้องกันฯ สำนักปลัด														

แผนงานการรักษาสภาพร่างกาย (งานป้องกันและบรรเทาสาธารณภัย)

แบบ ผด.๐๒

ลำดับ ที่	โครงการ/กิจกรรม	รายละเอียดของ กิจกรรม	งบประมาณ	สถานที่ดำเนินการ	หน่วยดำเนินการ	พ.ศ. ๒๕๖๔			พ.ศ. ๒๕๖๕											
						๒๕	๒๖	๒๗	๒๕	๒๖	๒๗	๒๘	๒๙	๓๐	๓๑	๓๒				
๖	โครงการอบรมเพื่อเพิ่ม ประสิทธิภาพการ ปฏิบัติงาน อบพร.	เพื่อเพิ่มประสิทธิภาพ อบพร.	๑๐,๐๐๐	ที่ทำการ อบต.ท่าก้อ และสถานีท่องเที่ยว	ฝ่ายป้องกันฯสำนัก ปลัด															
๗	โครงการอบรมอาชีพ ให้แก่ผู้ช่วยศรียาเสพติด	เพื่อฝึกอบรมอาชีพ ให้กับผู้ช่วยศรียาเสพติด ในตัวบตท่าก้อ	๑๐,๐๐๐	ที่ทำการ อบต. ท่าก้อ และพื้นที่ตำบลท่าก้อ	ฝ่ายป้องกันฯสำนัก ปลัด															
๘	ลงทะเบียนฝึกอบรม อบรม พร.	เพื่อพัฒนาศักยภาพ อบพร.	๒๐,๐๐๐	ที่ทำการ อบต. ท่าก้อ และสถานีท่องเที่ยว	ฝ่ายป้องกันฯสำนัก ปลัด															
๙	อุดหนุนองค์กรปกครอง ส่วนท้องถิ่น (โครงการ สนับสนุนศูนย์บริหาร เครื่องจักรกลสาธารณะ ระดับอำเภอ กลุ่มโซนนิ่ง)	เพื่ออุดหนุนให้ เทศบาลตำบลเจดีย์ หลวง เป็นคำดำเนินการ กิจกรรม	๓๐,๐๐๐	ศูนย์บริการ เครื่องจักรกลระดับ อำเภอ	เทศบาลตำบลเจดีย์ หลวง/ฝ่ายป้องกันฯ สำนักปลัด															
๑๐	อุดหนุนส่วนราชการ (อุดหนุนฝ่ายปกครอง อำเภอแม่สรวย ตาม โครงการบริหารจัดการ ป้องกันและแก้ไขปัญหา ยาเสพติดฯ)	เพื่ออุดหนุนศูนย์ ปฏิบัติการพลังแผ่นดิน เอาชนะ ยาเสพติด อำเภอแม่สรวย	๒๕,๐๐๐	ศูนย์ปฏิบัติการพลัง แผ่นดินเอาชนะ ยาเสพติดอำเภอแม่ สรวย	ศูนย์ปฏิบัติการพลัง แผ่นดินเอาชนะ ยาเสพติดอำเภอแม่ สรวย/ฝ่ายป้องกันฯ สำนักปลัด															
๑๑	อุดหนุนองค์กรปกครอง ส่วนท้องถิ่น (โครงการ สนับสนุนปฏิบัติการร่วมในการ ช่วยเหลือประชาชนของ อบต. ระดับอำเภอ)	เพื่ออุดหนุนศูนย์ ปฏิบัติการร่วมในการ ช่วยเหลือประชาชน ของ อบต.	๔๐,๐๐๐	ศูนย์ปฏิบัติการร่วม ในการช่วยเหลือ ประชาชนของ อบต.	ศูนย์ปฏิบัติการร่วม ในการช่วยเหลือ ประชาชนของ อบต./ฝ่ายป้องกันฯ สำนักปลัด															

แผนงานการรักษาความสงบภายใน (งานจราจร)

ลำดับ ที่	โครงการ/กิจกรรม	รายละเอียดของ กิจกรรม	งบประมาณ	สถานที่ดำเนินการ	หน่วยดำเนินการ	แบบ ผ.บ.๐๒														
						พ.ศ. ๒๕๖๔			พ.ศ. ๒๕๖๕											
						๒๕๖	พ.ย.	ธ.ค.	ม.ค.	ก.พ.	มี.ค.	เม.ย.	พ.ค.	พ.ค.	มิ.ย.	ก.ค.	ก.ค.	ก.ค.	ก.ค.	
๑	โครงการป้องกันและลดอุบัติเหตุทางถนน	เพื่อลดอุบัติเหตุทางถนน	๓๐,๐๐๐	ที่ทำการ อบต.ท่าก้อ และพื้นที่ตำบลท่าก้อ	ฝ่ายป้องกันฯสำนักปัด			↑												

แผนดำเนินงานประจำปีงบประมาณ พ.ศ. ๒๕๖๕
องค์การบริหารส่วนตำบลท่าก้อ อำเภอแม่สรวย จังหวัดเชียงราย
 (ตอบสนองต่อยุทธศาสตร์การพัฒนาและแผนพัฒนาท้องถิ่น (พ.ศ. ๒๕๖๑ - ๒๕๖๕))

ก. ยุทธศาสตร์จังหวัดที่ ๖ การพัฒนาคุณภาพชีวิตและทรัพยากรมนุษย์เพื่อให้ประชาชนอยู่เย็นเป็นสุข
ข. ยุทธศาสตร์การพัฒนาของ อบท.ในเขตจังหวัด อุทธศาสตร์ที่ ๔ การพัฒนาคุณภาพชีวิตและการบูรณาการป้องกันบรรเทาสาธารณภัย
ยุทธศาสตร์การพัฒนาของ อบท. ยุทธศาสตร์ที่ ๑ การพัฒนาคุณภาพชีวิต
๓.แผนงานการศึกษา (งานระดับก่อนวัยเรียนและประถมศึกษา)

ลำดับ ที่	โครงการ/กิจกรรม	รายละเอียดของ กิจกรรม	งบประมาณ	สถานที่ดำเนินการ	หน่วย ดำเนินการ	พ.ศ. ๒๕๖๕																		
						๕-๕	๖-๖	๗-๗	๘-๘	๙-๙	๑๐-๑๐	๑๑-๑๑	๑๒-๑๒	๑๓-๑๓	๑๔-๑๔	๑๕-๑๕								
๑	โครงการจัดงานวัน เด็กแห่งชาติ	เพื่อส่งเสริมทักษะการ เรียนของเด็ก	๓๐,๐๐๐	ศูนย์พัฒนาเด็กเล็กของ อบต.และโรงเรียนในพื้นที่	กองการศึกษา ตำบล ฯ																			
๒	โครงการณรงค์ ป้องกันและแก้ไข ปัญหายาเสพติด ชูปี นมเบอร์วัน	เพื่อจ่ายเป็นค่าดำเนิน กิจกรรม ค่าวิทยากร ค่าอาหาร	๓๐,๐๐๐	ที่ทำการองค์การบริหาร ส่วนตำบลท่าก้อและ สถานที่อบรม	กองการศึกษา ตำบล ฯ									↑										
๓	โครงการส่งเสริม คุณธรรมจริยธรรม	เพื่อส่งเสริมจริยธรรม ให้กับเยาวชนในพื้นที่	๓๐,๐๐๐	ที่ทำการองค์การบริหาร ส่วนตำบลท่าก้อและ สถานที่อบรม	กองการศึกษา ตำบล ฯ																		↑	

แผนดำเนินงานประจำปีงบประมาณ พ.ศ. ๒๕๖๔
องค์การบริหารส่วนตำบลท่าก้อ อำเภอแม่สรวย จังหวัดเชียงราย
(ตอบสนองต่อยุทธศาสตร์การพัฒนาและแผนพัฒนาท้องถิ่น (พ.ศ. ๒๕๖๑ - ๒๕๖๕))

ก. ยุทธศาสตร์จังหวัดที่ ๖ การพัฒนาคุณภาพชีวิต การพัฒนาคุณภาพชีวิตและทรัพยากรมนุษย์เพื่อให้ประชาชนอยู่เย็นเป็นสุข
ข. ยุทธศาสตร์การพัฒนาของ อปท. ในเขตจังหวัด ยุทธศาสตร์ที่ ๔ การพัฒนาคุณภาพชีวิตและการป้องกันบรรเทาสาธารณภัย
ยุทธศาสตร์การพัฒนาของ อปท. ยุทธศาสตร์ที่ ๑ การพัฒนาด้านคุณภาพชีวิต
๔.แผนงานสาธารณสุข (งานบริการสาธารณสุขและงานสาธารณสุขอื่น)

ลำดับ ที่	โครงการ/กิจกรรม	รายละเอียดของ กิจกรรม	งบประมาณ	สถานที่ ดำเนินการ	หน่วยดำเนินการ	พ.ศ. ๒๕๖๔																				
						๒๕	๒๖	๒๗	๒๘	๒๙	๓๐	๓๑	๓๒	๓๓	๓๔	๓๕										
๑	โครงการป้องกันแก้ไข ปัญหาเอดส์และ เพศสัมพันธ์แก่เด็กและ เยาวชน	เพื่อจ่ายเป็นค่าใช้จ่ายใน การดำเนินโครงการ ป้องกันแก้ไขปัญหาเอดส์ และเพศสัมพันธ์แก่เด็ก และเยาวชน	๑๕,๐๐๐	พื้นที่ตำบลท่าก้อ	งานสาธารณสุข/ สำนักปลัด																					
๒	โครงการรณรงค์การ ป้องกันและแก้ไขปัญหา โรคไข้เลือดออก	เพื่อจ่ายเป็นค่าใช้จ่ายใน การดำเนินโครงการ รณรงค์การป้องกันและ แก้ไขปัญหาโรค ไข้เลือดออก	๓๐,๐๐๐	พื้นที่ตำบลท่าก้อ	งานสาธารณสุข/ สำนักปลัด																					
๓	โครงการรณรงค์และ ควบคุมป้องกันโรค ระบาด	เพื่อจ่ายเป็นค่าใช้จ่ายใน การดำเนินโครงการ รณรงค์และควบคุม ป้องกันโรคระบาด	๒๐,๐๐๐	พื้นที่ตำบลท่าก้อ	งานสาธารณสุข/ สำนักปลัด																					

แผนงานสาธารณสุข (งานบริการสาธารณสุขและงานสาธารณสุขอื่น)

แบบ ผด.๑๒

ลำดับ ที่	โครงการ/กิจกรรม	รายละเอียดของ กิจกรรม	งบประมาณ	สถานที่ ดำเนินการ	หน่วยดำเนินการ	พ.ศ. ๒๕๖๕																	
						พ.ศ. ๒๕๖๔			พ.ศ. ๒๕๖๕														
						๒๕	๒๖	๒๗	๒๘	๒๙	๓๐	๓๑	๓๒	๓๓	๓๔	๓๕	๓๖	๓๗	๓๘	๓๙	๔๐		
๔	โครงการสนับสนุนและ ร่วมกับแพทย์ พอสว.	เพื่อจ่ายเป็น ค่าใช้จ่ายในการ ดำเนินโครงการ สนับสนุนและ ร่วมกับแพทย์ พอสว.	๑๐,๐๐๐	พื้นที่ตำบลท่าก่อ	งานสาธารณสุข/ สำนักปลัด																		
๕	โครงการอาหารปลอดภัย	เพื่อจ่ายเป็น ค่าใช้จ่ายในการ ดำเนินโครงการ อบรมให้ความรู้ด้าน อาหารปลอดภัย	๓๐,๐๐๐	สถานที่ดำเนินการ	งานสาธารณสุข/ สำนักปลัด																		
๖	เงินอุดหนุนองค์กร ประชาชน(โครงการ สนับสนุนคณะกรรมการ หมู่บ้านสำหรับ ดำเนินการตามแนวทาง โครงการพระราชดำริ ด้านสาธารณสุข)	เพื่ออุดหนุน คณะกรรมการ หมู่บ้านในการ ดำเนินการด้าน สาธารณสุขอย่าง น้อย ๑ โครงการ จำนวน ๒๘ หมู่บ้าน	๕๖๐,๐๐๐	หมู่ ๑-หมู่ ๒๘	คณะกรรมการ หมู่บ้าน/งาน สาธารณสุข สำนัก ปลัด																		
๗	ค่าบำรุงรักษาและ ซ่อมแซม	เพื่อจ่ายเป็นค่า บำรุงรักษาและ ซ่อมแซมทรัพย์สินที่ ชำรุดเสียหาย	๒๐,๐๐๐	พื้นที่ตำบลท่าก่อ	งานสาธารณสุข/ สำนักปลัด																		

แผนดำเนินงานประจำปีงบประมาณ พ.ศ. ๒๕๖๕
 องค์การบริหารส่วนตำบลท่าก้อ อำเภอแม่สรวย จังหวัดเชียงราย
 (ตอบสนองต่อยุทธศาสตร์การพัฒนาและแผนพัฒนาท้องถิ่น (พ.ศ. ๒๕๖๑ - ๒๕๖๕)
 ก. ยุทธศาสตร์จังหวัดที่ ๖ การพัฒนาคุณภาพชีวิตและทรัพยากรมนุษย์เพื่อให้ประชาชนอยู่เย็นเป็นสุข
 ข. ยุทธศาสตร์การพัฒนาของ อปท. ในเขตจังหวัด ยุทธศาสตร์ที่ ๔ การพัฒนาคุณภาพชีวิตและการป้องกันบรรเทาสาธารณภัย
 ยุทธศาสตร์การพัฒนาของ อปท. ยุทธศาสตร์ ที่ ๑ การพัฒนาด้านคุณภาพชีวิต
 ๕-แผนงานสร้างความเข้มแข็งของชุมชน(งานส่งเสริมและสนับสนุนความเข้มแข็งชุมชน)

ลำดับ ที่	โครงการ/กิจกรรม	รายละเอียดของ กิจกรรม	งบประมาณ	สถานที่ ดำเนินการ	หน่วยดำเนินการ	พ.ศ. ๒๕๖๕															
						๕-๖	๖-๗	๗-๘	๘-๙	๙-๑๐	๑๐-๑๑	๑๑-๑๒	๑๒-๑๓	๑๓-๑๔	๑๔-๑๕						
๑	โครงการพัฒนาศึกษาศึกษาพัฒนา คณะทำงานพัฒนาสตรี ตำบลท่าก้อ	เพื่อเป็นค่า ดำเนินการส่งเสริม ศึกษาศึกษา คณะทำงานพัฒนา สตรีตำบลท่าก้อ	๒๐,๐๐๐	สถานที่จัดงาน	งานพัฒนาชุมชน สำนักปลัด			↑													
๒	โครงการมหกรรมหญิง สร้างสุขตำบลท่าก้อ	เพื่อเป็นค่าใช้จ่ายใน การจัดงาน	๓๐,๐๐๐	สถานที่จัดงาน	งานพัฒนาชุมชน สำนักปลัด																
๓	โครงการวันสตรีสากล ตำบลท่าก้อ	เพื่อเป็นค่าใช้จ่ายใน การจัดงานวันสตรี สากลตำบลท่าก้อ	๓๐,๐๐๐	สถานที่จัด กิจกรรม	งานพัฒนาชุมชน สำนักปลัด																
๔	โครงการส่งเสริมกิจกรรม ครอบครัวในชุมชนตำบล ท่าก้อ	เพื่อเป็นค่าใช้จ่ายใน การฝึกอบรมฯ	๑๑,๕๐๐	สถานที่จัดอบรม	งานพัฒนาชุมชน สำนักปลัด																
๕	โครงการส่งเสริมสุขภาพ ผู้สูงอายุ	เพื่อเป็นค่าใช้จ่ายใน การฝึกอบรม	๑๓,๕๐๐	โรงเรียนผู้สูงอายุ	งานพัฒนาชุมชน สำนักปลัด																

แผนงานสร้างความสำเร็จของชุมชน(งานส่งเสริมและสนับสนุนความเข้มแข็งชุมชน)

แบบ ผด.๐๒

ลำดับ ที่	โครงการ/กิจกรรม	รายละเอียดของ กิจกรรม	งบประมาณ	สถานที่ ดำเนินการ	หน่วยดำเนินการ	พ.ศ. ๒๕๖๔			พ.ศ. ๒๕๖๕										
						๒๕	๒๖	๒๗	ม.ค	ก.พ	มี.ค	เม.ย	พ.ค	พ.ค	มิ.ย	ก.ค	ก.ค		
๖	โครงการสนับสนุนศูนย์ส่งเสริมและพัฒนาคุณภาพชีวิตผู้สูงอายุ	เพื่อเป็นค่าวัสดุ อุปกรณ์ ค่าตอบแทน วิทยากร ฯลฯ	๒๐,๐๐๐	ศูนย์ส่งเสริมและพัฒนาคุณภาพชีวิตผู้สูงอายุ	งานพัฒนาชุมชน สำนักปลัด			↑											
๗	โครงการอบรมการดูแลสุขภาพของผู้สูงอายุ	เพื่อเป็นค่าใช้จ่ายในการฝึกอบรม การดูแลสุขภาพ	๑๓,๕๐๐	สถานที่จัดกิจกรรม	งานพัฒนาชุมชน สำนักปลัด			↑											
๘	โครงการอบรมการถนอมอาหาร	เพื่อเป็นค่าใช้จ่ายในการพัฒนาศักยภาพ	๑๕,๒๐๐	สถานที่จัดกิจกรรม	งานพัฒนาชุมชน สำนักปลัด														
๙	โครงการอบรมการแปรรูปผลิตภัณฑ์ทางการเกษตร (ชุมชนบึงพันที่สูง)	เพื่อเป็นค่าใช้จ่ายในการพัฒนาศักยภาพ	๑๕,๒๐๐	สถานที่จัดกิจกรรม	งานพัฒนาชุมชน สำนักปลัด														
๑๐	โครงการอบรมการแปรรูปผลิตภัณฑ์ทางการเกษตร (ชุมชนบึงพันราบ)	เพื่อเป็นค่าใช้จ่ายในการพัฒนาศักยภาพ	๑๕,๒๐๐	สถานที่จัดกิจกรรม	งานพัฒนาชุมชน สำนักปลัด														
๑๑	เงินอุดหนุนองค์กรประชาชน(โครงการอุดหนุนกลุ่มพัฒนาสตรี)	เพื่ออุดหนุนกลุ่มสตรีตำบลท่าก้อในการพัฒนาศักยภาพ	๓๐,๐๐๐	สถานที่จัดกิจกรรม	งานพัฒนาชุมชน สำนักปลัด														
๑๒	เงินอุดหนุนองค์กรประชาชน(โครงการอุดหนุนคณะกรรมการหมู่บ้าน)	เพื่ออุดหนุนคณะกรรมการหมู่บ้าน หมู่ที่ ๑-๒๕	๕๖๐,๐๐๐	หมู่ ๑ -๒๕	ฝ่ายวิเคราะห์นโยบายและแผน สำนักปลัด														

แผนดำเนินงานประจำปีงบประมาณ พ.ศ. ๒๕๖๕
 องค์การบริหารส่วนตำบลท่าก้อ อำเภอแม่สรวย จังหวัดเชียงราย
 (ตอบสนองต่อยุทธศาสตร์การพัฒนาและแผนพัฒนาท้องถิ่น (พ.ศ. ๒๕๖๑ - ๒๕๖๕)
 ก. ยุทธศาสตร์จังหวัดที่ ๖ การพัฒนาคุณภาพชีวิตและทรัพยากรมนุษย์เพื่อให้ประชาชนอยู่เย็นเป็นสุข
 ข. ยุทธศาสตร์การพัฒนาของ อปท. ในเขตจังหวัด ยุทธศาสตร์ที่ ๔ การพัฒนาคุณภาพชีวิตและภาวะการป้องกันบรรเทาสาธารณภัย
 ยุทธศาสตร์การพัฒนาของ อปท. ยุทธศาสตร์ที่ ๑ การพัฒนาด้านคุณภาพชีวิต
 ๖. แผนงานการศาสนาวัฒนธรรมและนันทนาการ(งานศาสนาวัฒนธรรมท้องถิ่น)

ลำดับ ที่	โครงการ/กิจกรรม	รายละเอียดของ กิจกรรม	งบประมาณ	สถานที่ ดำเนินการ	หน่วยดำเนินการ	พ.ศ. ๒๕๖๕														
						๕-๕	๕-๖	๕-๗	๕-๘	๕-๙	๕-๑๐	๕-๑๑	๕-๑๒	๕-๑๓	๕-๑๔	๕-๑๕				
๑	โครงการอนุรักษ์ประเพณี หล่อเทียนและแห่เทียน พรรษา	เพื่อจ่ายเป็น ค่าใช้จ่ายตาม โครงการอนุรักษ์ ประเพณีหล่อเทียน และแห่เทียนพรรษา	๑๐,๐๐๐	ที่ทำการ อบต. ท่าก้อ	กองการศึกษา															
๒	โครงการอนุรักษ์ประเพณี ท้องถิ่นลาหู่	เพื่อจ่ายเป็น ค่าใช้จ่ายเกี่ยวกับ การจัดงานอนุรักษ์ ประเพณีท้องถิ่นลา หู่	๒๐,๐๐๐	สถานที่จัดงาน	กองการศึกษา															
๓	อุดหนุนส่วนราชการ (โครงการจัดงานประเพณี วันสงกรานต์)	เพื่ออุดหนุนที่ทำการ ปกครองอำเภอแม่ สรวย	๕,๐๐๐	สถานที่จัดงาน	ที่ทำการปกครอง อำเภอแม่สรวย/กอง การศึกษา															
๔	อุดหนุนส่วนราชการ (สืบ สานประเพณีมีสการ และสร้างน้าพระธาตุออย ตุง)	เพื่ออุดหนุน สำนักงานวัฒนธรรม จังหวัดเชียงราย	๘,๐๐๐	สถานที่จัดงาน	สำนักงานวัฒนธรรม จังหวัดเชียงราย/ กองการศึกษา															

แผนงานการศึกษา วัฒนธรรม และนันทนาการ (งานกีฬาและนันทนาการ)

ลำดับ ที่	โครงการ/กิจกรรม	รายละเอียดของ กิจกรรม	งบประมาณ	สถานที่ ดำเนินการ	หน่วยดำเนินการ	พ.ศ. ๒๕๖๕									
						พ.ศ. ๒๕๖๔	๒๖	๒๗	๒๘	๒๙	๓๐	๓๑	๓๒	๓๓	๓๔
๑	โครงการจัดการแข่งขัน กีฬาผู้สูงอายุ	เพื่อจ่ายเป็น ค่าใช้จ่ายตาม โครงการจัดการ แข่งขันกีฬาผู้สูงอายุ	๒๐,๐๐๐	สถานที่ดำเนินการ	หน่วยดำเนินการ	๒๖	๒๗	๒๘	๒๙	๓๐	๓๑	๓๒	๓๓	๓๔	๓๕
				กองการศึกษา ศาสนา ฯ											

แผนดำเนินงานประจำปีงบประมาณ พ.ศ. ๒๕๖๕
องค์การบริหารส่วนตำบลท่าก้อ อำเภอแม่สรวย จังหวัดเชียงราย
(ตอบสนองต่อยุทธศาสตร์การพัฒนาและแผนพัฒนาท้องถิ่น (พ.ศ. ๒๕๖๑ - ๒๕๖๕))

ก. ยุทธศาสตร์จังหวัดที่ ๖ การพัฒนาคุณภาพชีวิต การพัฒนาคุณภาพชีวิตและทรัพยากรมนุษย์เพื่อให้ประชาชนอยู่เย็นเป็นสุข
ข. ยุทธศาสตร์การพัฒนาของ อปท. ในเขตจังหวัด ยุทธศาสตร์ที่ ๔ การพัฒนาคุณภาพชีวิตและการป้องกันบรรเทาสาธารณภัย
ยุทธศาสตร์การพัฒนาของ อปท. ยุทธศาสตร์ที่ ๑ การพัฒนาด้านคุณภาพชีวิต
๗.แผนงานการเกษตร(งานส่งเสริมการเกษตร)

ลำดับ ที่	โครงการ/กิจกรรม	รายละเอียดของ กิจกรรม	งบประมาณ	สถานที่ ดำเนินการ	หน่วยดำเนินการ	พ.ศ. ๒๕๖๕											
						พ.ศ. ๒๕๖๕			พ.ศ. ๒๕๖๕								
						๒๕๖	๒๕๖	๒๕๖	๒๕๖	๒๕๖	๒๕๖	๒๕๖	๒๕๖	๒๕๖	๒๕๖	๒๕๖	๒๕๖
๑	โครงการส่งเสริมและ พัฒนากลุ่มเลี้ยงสัตว์	เพื่อจ่ายเป็น ค่าใช้จ่ายในการ ดำเนินโครงการ ส่งเสริมและพัฒนา กลุ่มเลี้ยงสัตว์	๒๐,๐๐๐	พื้นที่ตำบลท่าก้อ	งานส่งเสริม การเกษตร สำนัก ปลัด												
๒	โครงการอบรมเพื่อ ป้องกันและควบคุมโรค พิษสุนัขบ้า	เพื่อจ่ายเป็น ค่าใช้จ่ายในการ ดำเนินโครงการ อบรมเพื่อป้องกัน และควบคุมโรคพิษ สุนัขบ้า	๒๐,๐๐๐	พื้นที่ตำบลท่าก้อ	งานส่งเสริม การเกษตร สำนัก ปลัด									อบรม			

แผนดำเนินงานประจำปีงบประมาณ พ.ศ. ๒๕๖๕
องค์การบริหารส่วนตำบลท่าก้อ อำเภอแม่สรวย จังหวัดเชียงราย
 (ตอบสนองต่อยุทธศาสตร์การพัฒนาและแผนพัฒนาท้องถิ่น (พ.ศ. ๒๕๖๑ - ๒๕๖๕)
 ก. ยุทธศาสตร์จังหวัดที่ ๖ การพัฒนาคุณภาพชีวิตและทรัพยากรมนุษย์เพื่อให้ประชาชนอยู่เย็นเป็นสุข
 ข. ยุทธศาสตร์การพัฒนาของ อปท. ในเขตจังหวัด ยุทธศาสตร์ที่ ๔ การพัฒนาคุณภาพชีวิตและการป้องกันบรรเทาสาธารณภัย
 ยุทธศาสตร์การพัฒนาของ อปท. ยุทธศาสตร์ที่ ๑ การพัฒนาด้านคุณภาพชีวิต
 ๘.แผนงานงบประมาณ

ลำดับ ที่	โครงการ/กิจกรรม	รายละเอียดของ กิจกรรม	งบประมาณ	สถานที่ ดำเนินการ	หน่วยดำเนินการ	พ.ศ. ๒๕๖๕														
						๒๕๖	๒๕๖	๒๕๖	๒๕๖	๒๕๖	๒๕๖	๒๕๖	๒๕๖	๒๕๖	๒๕๖	๒๕๖				
๑	สมทบเงินสมทบกองทุน ประกันสังคม	เพื่อจ่ายเงินสมทบ กองทุนประกันสังคม	๓๘๐,๐๐๐	ที่ทำการ อบต. ท่าก้อ	กองคลัง															
๒	เบี่ยยังชีพผู้สูงอายุ	เพื่อจ่ายเป็นเงินเพื่อ รองรับการจัด สวัสดิการให้แก่ ผู้สูงอายุ	๒๓,๗๓๔,๘๐๐	หมู่ ๑-๒๘	งานพัฒนาชุมชน สำนักปลัด															
๓	เบี่ยยังชีพความพิการ	เพื่อจ่ายเป็นค่าเบี่ยยัง ชีพคนพิการหรือพล ภาพในตำบลท่าก้อ	๖,๐๘๖,๔๐๐	หมู่ ๑-๒๘	งานพัฒนาชุมชน สำนักปลัด															
๔	เบี่ยยังชีพผู้ป่วยเอดส์	เพื่อจ่ายเป็นเงิน สนับสนุนการ สงเคราะห์เบี่ยยังชีพ ผู้ป่วยเอดส์	๔๕๖,๐๐๐	หมู่ ๑-๒๘	งานพัฒนาชุมชน สำนักปลัด															
๕	เงินสมทบกองทุนเงิน ทดแทน	เพื่อจ่ายเงินสมทบ กองทุนเงินทดแทน เป็นรายปี	๒๔,๐๐๐	ที่ทำการ อบต. ท่าก้อ	กองคลัง															

แผนงานงบประมาณ

แบบ ผด.๐๒

ลำดับ ที่	โครงการ/กิจกรรม	รายละเอียดของ กิจกรรม	งบประมาณ	สถานที่ ดำเนินการ	หน่วยดำเนินการ	พ.ศ. ๒๕๖๔			พ.ศ. ๒๕๖๕												
						๒๕๖	๒๕๖	๒๕๖	๒๕๖	๒๕๖	๒๕๖	๒๕๖	๒๕๖	๒๕๖	๒๕๖	๒๕๖	๒๕๖				
๖	เงินสำรองจ่าย	เพื่อจ่ายเป็นเงินใช้ จ่ายในกรณีฉุกเฉินที่ มีสถานการณ์ภัยเกิดขึ้น หรือการบรรเทา ปัญหาความ เดือดร้อนของ ประชาชนเป็น ส่วนรวม	๒๕๐,๐๐๐	ที่ทำการ อบต. ท่าก้อ	กองคลัง																
๗	รายจ่ายตามข้อผูกพัน (สมทบเงินสมทบกองทุน บำเหน็จบำนาญ ข้าราชการส่วนท้องถิ่น (ก.บ.ท.))	เพื่อจ่ายเงินสมทบ กองทุนบำเหน็จ บำนาญข้าราชการ ส่วนท้องถิ่น	๗๖๔,๕๔๒	ที่ทำการ อบต. ท่าก้อ	กองคลัง																
๘	เงินสมทบระบบ หลักประกันสุขภาพใน ระดับท้องถิ่นตำบลท่าก้อ	เพื่อจ่ายเงินสมทบ ระบบหลักประกัน สุขภาพในระดับ ท้องถิ่นตำบลท่าก้อ	๔๑๕,๕๓๐	ที่ทำการ อบต. ท่าก้อ	กองคลัง																

แผนดำเนินงานประจำปีงบประมาณ พ.ศ. ๒๕๖๕
องค์การบริหารส่วนตำบลท่าก้อ อำเภอแม่สรวย จังหวัดเชียงราย

(ตอบสนองต่อยุทธศาสตร์การพัฒนาศาสนาและแผนพัฒนาท้องถิ่น (พ.ศ. ๒๕๖๑ - ๒๕๖๕))

ก. ยุทธศาสตร์จังหวัดที่ ๖ การพัฒนาคุณภาพชีวิตและทรัพยากรมนุษย์เพื่อให้ประชาชนอยู่เย็นเป็นสุข

ข. ยุทธศาสตร์การพัฒนาของ อปท. ในเขตจังหวัด ยุทธศาสตร์ที่ ๓ ยุทธศาสตร์พัฒนาศาสนาและแผนพัฒนาทรัพยากรมนุษย์
ยุทธศาสตร์การพัฒนาของ อปท. ยุทธศาสตร์ที่ ๒ การพัฒนาด้านการศึกษา
แผนงานการศึกษา (งานระดับก่อนวันเรียนและประถมศึกษา)

ลำดับ ที่	โครงการ/กิจกรรม	รายละเอียดของ กิจกรรม	งบประมาณ	สถานที่ ดำเนินการ	หน่วยดำเนินการ	พ.ศ. ๒๕๖๕															
						๒๕	๒๕	๒๕	๒๕	๒๕	๒๕	๒๕	๒๕	๒๕	๒๕						
๑	โครงการส่งเสริม พัฒนาการเด็กรอบด้าน	เพื่อเป็นค่าใช้จ่ายใน การจัดการแข่งขันกีฬา และแข่งขันทักษะ วิชาการนักเรียน สพด.	๓๐,๐๐๐	ที่ทำการองค์การ บริหารส่วนตำบล ท่าก้อและสถานที่ จัดกิจกรรม	กองการศึกษา ศาสนา ฯ																
๒	โครงการสนับสนุน ค่าใช้จ่ายในการบริหาร สถานศึกษา	เพื่อจ่ายเป็นค่าอาหาร กลางวันศูนย์พัฒนา เด็กเล็ก/ค่าจัดการ เรียนการสอน/ ค่าใช้จ่ายในการจัด การศึกษาสำหรับศูนย์ พัฒนาเด็กเล็ก	๒,๖๔๕,๓๘๘	ศูนย์พัฒนาเด็ก เล็กในตำบลท่าก้อ	กองการศึกษา ศาสนา ฯ																
๓	โครงการพัฒนา หลักสูตรสถานศึกษา	เพื่อจ่ายเป็นค่าตาม โครงการพัฒนา หลักสูตรสถานศึกษา	๑๐,๐๐๐	สถานที่ดำเนินการ	กองการศึกษา ศาสนา ฯ																

แผนงานการศึกษา (งานระดับก่อนวันเรียนและประถมศึกษา)

แบบ ผ.๐๒

ลำดับ ที่	โครงการ/กิจกรรม	รายละเอียดของ กิจกรรม	งบประมาณ	สถานที่ ดำเนินการ	หน่วยดำเนินการ	พ.ศ. ๒๕๖๕																		
						พ.ศ. ๒๕๖๔			'๒๖	'๒๗	'๒๘	'๒๙	'๓๐	'๓๑	'๓๒	'๓๓	'๓๔	'๓๕						
๔	โครงการอบรมให้ความรู้ การจัดประสบการณ์ที่ เน้นผู้เรียนเป็นสำคัญ	เพื่อจ่ายเป็น ค่าใช้จ่ายตาม โครงการอบรมให้ ความรู้การจัด ประสบการณ์ที่เน้น ผู้เรียนเป็นสำคัญ	๕๐,๐๐๐	สถานที่ดำเนินการ	กองการศึกษา ศาสนา ฯ																			
๕	โครงการจัดงานวันครู	เพื่อจ่ายเป็น ค่าใช้จ่ายตาม โครงการจัดงานวัน ครู	๒๐,๐๐๐	สถานที่ดำเนินการ	กองการศึกษา ศาสนา ฯ																			
๖	เงินอุดหนุนส่วนราชการ โครงการสนับสนุนการ ป้องกันและแก้ไขปัญหา ยาเสพติดในสถานศึกษา	เพื่อจ่ายเป็นเงิน อุดหนุนแก่งโรงเรียน สพฐ. จำนวน ๘ แห่ง	๕๐,๐๐๐	โรงเรียนสังกัด สพฐ.ในพื้นที่ จำนวน ๘ แห่ง	โรงเรียน สพฐ. ใน พื้นที่ /กองการศึกษาฯ																			
๗	เงินอุดหนุนส่วนราชการ โครงการสนับสนุนการ สร้างจิตสำนึกในการ อนุรักษ์ทรัพยากร(งาน สวนพฤกษศาสตร์ โรงเรียน)	เพื่อจ่ายเป็นเงิน อุดหนุนแก่งโรงเรียน สพฐ. จำนวน ๗ แห่ง	๑๐๐,๐๐๐	โรงเรียนสังกัด สพฐ.ในพื้นที่ จำนวน ๗ แห่ง	โรงเรียน สพฐ. ใน พื้นที่ /กองการศึกษาฯ																			

แผนงานการศึกษา (งานระดับก่อนวันเรียนและประถมศึกษา)

แบบ ผ.๑๒

ลำดับ ที่	โครงการ/กิจกรรม	รายละเอียดของ กิจกรรม	งบประมาณ	สถานที่ ดำเนินการ	หน่วยดำเนินการ	พ.ศ. ๒๕๖๕														
						พ.ศ. ๒๕๖๔	'ม'ธ	'ม'ย	'ม'ค	'ม'ก	'ม'ก	'ม'ค	'ม'ธ	'ม'ย	'ม'ค					
๘	อุดหนุนส่วนราชการ โครงการอุดหนุนอาหาร กลางวันโรงเรียน	เพื่อจ่ายเป็น ค่าอาหารกลางวัน นักเรียนโรงเรียน สังกัด สพฐ. ใน ตำบลท่าก้อและ โรงเรียน ศสช. ใน พื้นที่	๗,๖๙๙,๗๓๙	โรงเรียนสังกัด สพฐ. ในตำบลท่า ก้อและโรงเรียน ศสช. ในพื้นที่	โรงเรียนสังกัด สพฐ. ในตำบลท่าก้อและ โรงเรียน ศสช. ใน พื้นที่/กองการศึกษา ฯ															
๙	ค่าอาหารเสริม(นม)	เพื่อจ่ายเป็น ค่าอาหารเสริม(นม) แก่ ศพด.ในสังกัด จำนวน ๙ แห่ง / โรงเรียน สพฐ.ใน ตำบล จำนวน ๘ แห่ง/ ศสช.	๔,๑๘๔,๕๕๑	ศพด.ในสังกัด จำนวน ๙ แห่ง / โรงเรียน สพฐ.ใน ตำบล จำนวน ๘ แห่ง/ ศสช./ศูนย์ การเรียนรู้ชุมชน แม่ฟ้าหลวง(ศสช)	ศพด.ในสังกัด / โรงเรียนสังกัด สพฐ. ในตำบลท่าก้อและ โรงเรียน ศสช. ใน พื้นที่/กองการศึกษา ฯ															

14, 630, 128

แผนดำเนินงานประจำปีงบประมาณ พ.ศ. ๒๕๖๕

องค์การบริหารส่วนตำบลท่าก้อ อำเภอแม่สรวย จังหวัดเชียงราย

(ตอบสนองต่อยุทธศาสตร์การพัฒนาและแผนพัฒนาท้องถิ่น (พ.ศ. ๒๕๖๑ - ๒๕๖๕)

ก.ยุทธศาสตร์จังหวัด ยุทธศาสตร์จังหวัดที่ ๔ การพัฒนาขีดความสามารถในการแข่งขันด้านการค้าการลงทุนและการบริการโลจิสติกส์เชื่อมโยงกลุ่มจังหวัด กลุ่มอาเซียน+๖ และ GMS

ข.ยุทธศาสตร์การพัฒนาของ อปท. ในเขตจังหวัดยุทธศาสตร์การพัฒนาของ อปท. ในเขตจังหวัด ยุทธศาสตร์ที่ ๑ การพัฒนาด้านโครงสร้างพื้นฐานและระบบโลจิสติกส์เชื่อมโยงกลุ่มจังหวัด กลุ่มอาเซียน+๖ และ GMS

ยุทธศาสตร์การพัฒนา ยุทธศาสตร์ที่ ๓ การพัฒนาด้านโครงสร้างพื้นฐาน

แผนงานอุตสาหกรรมและการโยธา (งานโครงสร้างพื้นฐาน)

ลำดับ ที่	โครงการ/กิจกรรม	รายละเอียดของ กิจกรรม	งบประมาณ	สถานที่ ดำเนินการ	หน่วยดำเนินการ	พ.ศ. ๒๕๖๔			พ.ศ. ๒๕๖๕									
						๕๕	๕๖	๕๗	๕๘	๕๙	๖๐	๖๑	๖๒	๖๓				
๑	โครงการก่อสร้างวางระบบน้ำ สายหลัก หมู่ที่ ๑ ที่ ๑ บ้านดินดำ	เพื่อจ่ายเป็นค่าก่อสร้างวางระบบน้ำ สายหลัก หมู่ที่ ๑ บ้านดินดำ ขนาดกว้าง ๐.๓๐ เมตร ลึก ๐.๓๘ เมตร หนา ๐.๑๐ เมตร ยาว ๑๔๕ เมตร และมีฝักปิด ตามแบบมาตรฐาน เทศบาลนครเชียงราย จุดเริ่มต้นต่อจากวางระบบน้ำเดิม สิ้นสุดโครงการตามระยะทาง ๑๔๕.๐๐ เมตร	๓๐๐,๐๐๐	หมู่ที่ ๑ บ้านดินดำ	กองช่าง อบต.ท่าก้อ/ช่างวิระพงษ์													
๒	โครงการก่อสร้างถึงเก็บน้ำ คลส. บ้านป่าอ่อน หมู่ที่ ๒ หมู่ที่ ๒	เพื่อจ่ายเป็นค่าก่อสร้างถึงเก็บน้ำ คลส. บ้านป่าอ่อน หมู่ที่ ๒ กว้าง ๗.๕๐ เมตร ยาว ๗.๕๐ เมตร สูง ๒.๖๐ เมตร หนา ๐.๒๐ เมตร ตามแบบกำหนด	๓๐๐,๐๐๐	หมู่ที่ ๒ บ้านป่าอ่อน	กองช่าง อบต.ท่าก้อ/ ช่างวิระพงษ์													

แผนงานอุตสาหกรรมและการโยธา (งานโครงสร้างพื้นฐาน)

แบบ ผด.๐๒

ลำดับ ที่	โครงการ/กิจกรรม	รายละเอียดของ กิจกรรม	งบประมาณ	สถานที่ ดำเนินการ	หน่วยดำเนินการ	พ.ศ. ๒๕๖๔												
						๒๕	๒๕	๒๕	๒๕	๒๕	๒๕	๒๕	๒๕	๒๕	๒๕	๒๕		
๓	โครงการก่อสร้างถนน คอนกรีตเสริมเหล็ก หมู่ ที่ ๓ จำนวน ๒ จุด	เพื่อจ่ายเป็นค่าก่อสร้างถนนคอนกรีต เสริมเหล็ก หมู่ที่ ๓ จำนวน ๒ จุด จุดที่ ๑ ขอยหน้าบ้านนายดำรงค์ เหลืองแสง ขนาดกว้าง ๓.๐๐ เมตร ยาว ๕๓.๐๐ เมตร หนา ๐.๑๕ เมตร หรือพื้นที่ไม่น้อยกว่า ๑๕๙.๐๐ ตารางเมตร ชนิดไม่มีไหล่ทาง จุดเริ่มต้นโครงการเชื่อมถนน คลส. เดิม จุดสิ้นสุดโครงการตามระยะทาง ๕๓๐๐ เมตร จุดที่ ๒ ขอยหลังบ้านนางแดง อ่อนอ่อน ขนาดกว้าง ๓.๐๐ เมตร ยาว ๑๒๘.๐๐ เมตร หนา ๐.๑๕ เมตร หรือพื้นที่ไม่น้อยกว่า ๓๘๔.๐๐ ตารางเมตร ชนิดไม่มีไหล่ทาง จุดเริ่มต้นโครงการเชื่อมถนน คลส. เดิม จุดสิ้นสุดโครงการตามระยะทาง ๑๒๘.๐๐ เมตร	๓๐๐,๐๐๐	หมู่ที่ ๓ บ้านป่า ดั้น	กองช่าง อบต.ท่าก้อ/ ช่างศราวุธ	๒๕	๒๕	๒๕	๒๕	๒๕	๒๕	๒๕	๒๕	๒๕	๒๕	๒๕	๒๕	๒๕
๔	โครงการก่อสร้างราง ระบายน้ำแบบฝาดเปิด หมู่ที่ ๔	เพื่อจ่ายเป็นค่าก่อสร้างราง ระบายน้ำแบบฝาดเปิด หมู่ที่ ๔ ช่วงที่ ๑ ก่อสร้างรางระบายน้ำ คสล. แบบมีฝาดเปิด ขนาดกว้าง ๐.๔๕ เมตร ลึก ๐.๕๐ เมตร หนา ๐.๑๐ เมตร ยาว ๖๙.๕๐ เมตร ช่วงที่ ๒ ก่อสร้างราง ระบายน้ำ คสล. แบบมีฝาดเปิด ขนาดกว้าง ๐.๕๐ เมตร ลึก ๐.๕๐ เมตร หนา ๐.๑๐ เมตร ยาว ๗๔.๐๐ เมตร	๓๐๐,๐๐๐	หมู่ที่ ๔ บ้าน แม่ต้า	กองช่าง อบต.ท่าก้อ/ช่างวีระ พงษ์													

แผนงานอุตสาหกรรมและการโยธา (งานโครงสร้างพื้นฐาน)

ลำดับ ที่	โครงการ/กิจกรรม	รายละเอียดของ กิจกรรม	งบประมาณ	สถานที่ ดำเนินการ	หน่วยดำเนินการ	พ.ศ. ๒๕๖๔			พ.ศ. ๒๕๖๕									
						๒๒	ธ.ค.	ม.ค.	ก.พ.	มี.ค.	เม.ย.	พ.ค.	พ.ค.	พ.ค.	พ.ค.			
๕	โครงการ ก่อสร้างถนน หินคลุก เข้าพื้นที่ทาง การเกษตร หมู่ที่ ๕	เพื่อจ่ายเป็นค่าก่อสร้างถนน หิน คลุก เข้าพื้นที่ ทาง การเกษตร หมู่ที่ ๕ จุดที่ ๑ หัวคันฝั่ง จุดเริ่มต้น ต่อจากถนนคอนกรีตเสริม เหล็กเดิม ขนาดกว้าง ๓.๐๐ เมตร ยาว ๕๒๕ เมตร หน้า ๕ ชม. หรือมีพื้นที่ไม่น้อยกว่า ๑,๕๗๕ ตรม. จุดที่ ๒ หัวไปงหลวง จุดเริ่มต้นต่อจากถนนคอนกรีต เสริมเหล็กเดิม ขนาดกว้าง ๓.๐๐ เมตร ยาว ๕๒๕ เมตร หรือมีพื้นที่ไม่น้อยกว่า ๑,๕๗๕ ตรม. จุดที่ ๓ หัวไปงเริ่ม จุดเริ่มต้น ต่อจากถนนหินคลุกจุดที่ ๒ ขนาดกว้าง ๓.๐๐ เมตร ยาว ๕๒๕ เมตร หรือมีพื้นที่ไม่ม น้อยกว่า ๑,๕๗๕ ตรม. จุดที่ ๔ เดนจ้อ จุดเริ่มต้นต่อ จากถนนคอนกรีตเสริมเหล็ก เดิม ขนาดกว้าง ๓.๐๐ เมตร ยาว ๕๒๕ เมตร หรือมีพื้นที่ไม่ น้อยกว่า ๑,๕๗๕ ตรม.	๓๐๐,๐๐๐	หมู่ที่ ๕ บ้านสบ กือ	กองช่าง อบต.ท่าก้อ/ช่างประ ประยูร													

แผนงานอุตสาหกรรมและการโยธา (งานโครงสร้างพื้นฐาน)

แบบ ผด.๐๒

ลำดับ ที่	โครงการ/กิจกรรม	รายละเอียดของ กิจกรรม	งบประมาณ	สถานที่ ดำเนินการ	หน่วยดำเนินการ	พ.ศ. ๒๕๖๕												
						พ.ศ. ๒๕๖๔	ธ	ก	ค	เม	พ	มิ	ก	ส	อ			
๖	โครงการก่อสร้างสถาน อเนกประสงค์คอนกรีต เสริมเหล็ก หมู่ที่ ๖	เพื่อจ่ายเป็นค่าก่อสร้างสถาน อเนกประสงค์คอนกรีตเสริม เหล็ก กว้าง ๒๐.๐๐ เมตร ยาว ๒๑.๐๐ เมตร หนา ๐.๑๒ เมตร หรือพื้นที่ไม่น้อยกว่า ๔๒๐.๐๐ ตารางเมตร	๑๑๒,๒๐๐	หมู่ที่ ๖ บ้านท่า กือปลั้พลา	กองช่าง อบต.ท่ากือ/ช่าง ประประยูร													
๗	โครงการก่อสร้างถนน คอนกรีตเสริมเหล็ก หมู่ที่ ๗ บ้านโองัง จำนวน ๒ จุด	เพื่อจ่ายเป็นค่าก่อสร้างถนน คอนกรีตเสริมเหล็ก หมู่ที่ ๗ บ้านโองัง จำนวน ๒ จุด จุดที่ ๑ สายกิวฮ่าง บริเวณ สวนนายจิวรอง พุทธวงศ์ ขนาดกว้าง ๓.๐๐ เมตร ยาว ๔๒.๐๐ เมตร หนา ๐.๑๕ เมตร หรือพื้นที่ ไม่น้อยกว่า ๑๒๖.๐๐ ตาราง เมตร ชนิดไม่มีไหล่ทาง จุดที่ ๒ สายกิวฮ่าง บริเวณ สวนนายหล้า ระวังภัย ขนาดกว้าง ๓.๐๐ เมตร ยาว ๑๓๗.๐๐ เมตร หนา ๐.๑๕ เมตร หรือพื้นที่ไม่น้อย กว่า ๔๑๑.๐๐ ตารางเมตร ชนิดไม่มีไหล่ทาง	๓๐๐,๐๐๐	หมู่ที่ ๗ บ้านโองัง	กองช่าง อบต.ท่ากือ/ช่าง ชาญณรงค์													

แผนงานอุตสาหกรรมและการโยธา (งานโครงสร้างพื้นฐาน)

แบบ ผ.๑๒

ลำดับ ที่	โครงการ/กิจกรรม	รายละเอียดของ กิจกรรม	งบประมาณ	สถานที่ ดำเนินการ	หน่วยดำเนินการ	พ.ศ. ๒๕๖๕														
						พ.ศ. ๒๕๖๔	พ.ศ. ๒๕๖๕	พ.ศ. ๒๕๖๕	พ.ศ. ๒๕๖๕	พ.ศ. ๒๕๖๕	พ.ศ. ๒๕๖๕	พ.ศ. ๒๕๖๕	พ.ศ. ๒๕๖๕	พ.ศ. ๒๕๖๕						
๘	โครงการก่อสร้างถนน คอนกรีตเสริมเหล็ก หมู่ที่ ๘ บ้านปางหลวง	เพื่อจ่ายเป็นค่าก่อสร้างถนน คอนกรีตเสริมเหล็ก หมู่ที่ ๘ บ้าน ปางหลวง ขนาดกว้าง ๓.๐๐ เมตร ยาว ๑๗๑.๐๐ เมตร หนา ๐.๑๕ เมตร หรือมีพื้นที่ไม่น้อย กว่า ๕๑๓.๐๐ ตารางเมตร ชนิด ไม่มีไหล่ทาง เส้นทางเกษตร เริ่มจากแยกถนนกอบริเวณ สวน นายแสงควน หนองไธม์ รุ่งเรือง บ้านปางหลวง หมู่ที่ ๘	๓๐๐,๐๐๐	หมู่ที่ ๘ บ้าน ปางหลวง	กองช่าง อบต.ท่าก้อ/ช่าง ชาญณรงค์															
๙	โครงการก่อสร้างถนน คอนกรีตเสริมเหล็ก หมู่ที่ ๙ บ้านปางน้ำฮ้อย	เพื่อจ่ายเป็นค่าก่อสร้างถนน คอนกรีตเสริมเหล็ก หมู่ที่ ๙ บ้าน ปางน้ำฮ้อย ขนาดกว้าง ๓.๐๐ เมตร ยาว ๗๕.๐๐ เมตร หนา ๐.๑๕ เมตร หรือมีพื้นที่ไม่น้อย กว่า ๒๒๕.๐๐ ตารางเมตร ชนิด ไม่มีไหล่ทาง ต่อจากถนนเดิมไป ถึงหน้าบ้านนายอโธ๊ะ ปางชม หอมบ้านปางชมพู หมู่ที่ ๙	๑๓๑,๔๐๐	หมู่ที่ ๙ บ้าน ปางน้ำฮ้อย	กองช่าง อบต.ท่าก้อ/ช่าง ชาญณรงค์															
๑๐	โครงการก่อสร้างถึงเก็บ น้ำ คลล. หมู่ที่ ๙ บ้าน ปางน้ำฮ้อย	เพื่อจ่ายเป็นค่าก่อสร้างถังเก็บน้ำ คลล. หมู่ที่ ๙ บ้านปางน้ำฮ้อย กว้าง ๓.๘๐ เมตร ยาว ๓.๘๐ เมตร ลึก ๒.๖๐ เมตร	๑๖๘,๖๐๐	หมู่ที่ ๙ บ้าน ปางน้ำฮ้อย	กองช่าง อบต.ท่าก้อ/ช่าง ชาญณรงค์															

แผนงานอุตสาหกรรมและการโยธา (งานโครงสร้างพื้นฐาน)

แบบ ผด.๑๒

ลำดับ ที่	โครงการ/กิจกรรม	รายละเอียดของ กิจกรรม	งบประมาณ	สถานที่ ดำเนินการ	หน่วยดำเนินการ	พ.ศ. ๒๕๖๔			พ.ศ. ๒๕๖๕											
						๒๕	๒๕	๒๕	พ.ย	ธ.ค	ม.ค	ก.พ	มี.ค	เม.ย	พ.ค	พ.ค				
																	๒๕	๒๕	๒๕	๒๕
๑๑	โครงการก่อสร้างถนนคอนกรีตเสริมเหล็ก หมู่ที่ ๑๐ จำนวน ๒ จุด	เพื่อจ่ายเป็นค้ำก่อสร้างถนน คสล. หมู่ที่ ๑๐ จำนวน ๒ จุด จุดที่ ๑ ทางไปบ่อขยะ ขนาดกว้าง ๔.๐๐ เมตร ยาว ๕๐.๐๐ เมตร หน้า ๐.๑๕ เมตร หรือพื้นที่ คสล. ไม่น้อยกว่า ๒๐๐.๐๐ ตร.ม. ชนิดไม่มีไหล่ทาง จุดเริ่มต้นโครงการหน้าคอกวัว จุดสิ้นสุดโครงการตามระยะทาง ๕๐.๐๐ เมตร จุดที่ ๒ หน้าวัดดอนชัย ขนาดกว้าง ๕.๐๐ เมตร ยาว ๖๐.๐๐ เมตร หน้า ๐.๑๕ เมตร หรือพื้นที่ คสล. ไม่น้อยกว่า ๓๐๐.๐๐ ตร.ม. ชนิดไม่มีไหล่ทาง จุดเริ่มต้นโครงการต่อจากถนน คสล.เดิม จุดสิ้นสุดโครงการตามระยะทาง ๖๐.๐๐ เมตร	๓๐๐,๐๐๐	หมู่ที่ ๑๐ บ้านดอนชัย	กองช่าง อบต.ท่าก้อ/ช่างศ ราวุธ															

แผนงานอุตสาหกรรมและการโยธา (งานโครงสร้างพื้นฐาน)

ลำดับ ที่	โครงการ/กิจกรรม	รายละเอียดของ กิจกรรม	งบประมาณ	สถานที่ ดำเนินการ	หน่วยดำเนินการ	พ.ศ. ๒๕๖๔			แบบ ผด.๐๒										
						ค.ศ.	พ.ย.	ธ.ค.	พ.ค.	พ.ค.	เม.ย.	พ.ค.	พ.ค.	พ.ค.	พ.ค.				
๑๒	โครงการก่อสร้างท่อ เหลี่ยมคอนกรีตเสริม เหล็ก หมู่ที่ ๑๑	เพื่อจ่ายเป็นค่าก่อสร้างท่อ เหลี่ยมคอนกรีตเสริม เหล็ก หมู่ ๑๑ ขนาดกว้าง ๒.๔๐ เมตร สูง ๑.๖๐ เมตร แบบช่อง เดี่ยว ผิวจราจรกว้าง ๕.๐๐ เมตร ตามแบบ มาตรฐานทางหลวงชนบท	๑๗๕,๒๐๐	หมู่ที่ ๑๑ บ้านแม่ ฝึกและ	กองช่าง อบต.ท่าก้อ/ ช่างตราวุธ														
๑๓	โครงการก่อสร้างถนน คอนกรีตเสริมเหล็กเข้า พื้นที่การเกษตร หมู่ที่ ๑๑	เพื่อจ่ายเป็นค่าก่อสร้าง ถนนคอนกรีตเสริมเหล็ก เข้าพื้นที่การเกษตร หมู่ที่ ๑๑ ขนาดกว้าง ๓.๐๐ เมตร ยาว ๗๔.๐๐ เมตร หนา ๐.๑๕ เมตร หรือมี พื้นที่ คลส.ไม่น้อยกว่า ๒๒๒.๐๐ ตร.ม. ขนบิตูไม่มี โหล่ ทาง จุดเริ่มต้น โครงการ บริเวณสวนนาย ซอคู่ จะแซ จุดสิ้นสุด โครงการตามระยะทาง ๗๔.๐๐ เมตร	๑๒๔,๘๐๐	หมู่ที่ ๑๑ บ้านแม่ ฝึกและ	กองช่าง อบต.ท่าก้อ/ ช่างตราวุธ														

แผนงานอุตสาหกรรมและการโยธา (งานโครงสร้างพื้นฐาน)

แบบ ผด.๐๒

ลำดับ ที่	โครงการ/กิจกรรม	รายละเอียดของ กิจกรรม	งบประมาณ	สถานที่ ดำเนินการ	หน่วยดำเนินการ	พ.ศ. ๒๕๖๕														
						พ.ศ. ๒๕๖๔	๒๕๖๕	๒๕๖๖	๒๕๖๗	๒๕๖๘	๒๕๖๙	๒๕๗๐	๒๕๗๑	๒๕๗๒						
๑๔	โครงการก่อสร้างถนนคอนกรีตเสริมเหล็ก ขยายข้างวัดไปสุสาน หมู่ที่ ๑๒ บ้านห้วยลาว	เพื่อจ่ายเป็นค่าก่อสร้าง ถนนคอนกรีตเสริมเหล็ก ขยายข้างวัดไปสุสาน กว้าง ๔.๐๐ เมตร ยาว ๑๓๗.๐๐ เมตร หนา ๐.๑๕ เมตร หรือพื้นที่ไม่น้อยกว่า ๕๔๘.๐๐ ตารางเมตร ชนิดไม่มีไหล่ทาง จุดเริ่มต้นโครงการต่อจาก ถนน คลส. เดิม จุดสิ้นสุดโครงการตามระยะทาง ๑๓๗ เมตร	๓๐๐,๐๐๐	หมู่ที่ ๑๒ บ้านห้วยลาว	กองช่าง อบต.ท่าก้อ/ช่างประจำ ประยูร															
๑๕	โครงการปรับปรุงถนน คลส.ด้วยแอสฟัลต์ติกคอนกรีตเสริมเหล็ก บ้านสันมะแพน หมู่ที่ ๑๓	เพื่อจ่ายเป็นค่าปรับปรุง ถนน คลส.ด้วยแอสฟัลต์ติกคอนกรีตเสริมเหล็ก บ้านสันมะแพน หมู่ที่ ๑๓ ขนาดกว้าง ๔.๐๐ เมตร ยาว ๒๕๐.๐๐ เมตร หนา ๐.๑๕ เมตร พื้นที่ผิวจราจรไม่น้อยกว่า ๑,๐๐๐.๐๐ ตารางเมตร จุดเริ่มต้นบริเวณหน้าบ้าน นายเอี้ย ขัตติยะ สิ้นสุดโครงการ ตามระยะทาง ๒๕๐.๐๐ เมตร	๓๐๐,๐๐๐	หมู่ที่ ๑๓ บ้านสันมะแพน	กองช่าง อบต.ท่าก้อ/ช่างวีร พงษ์															

แผนงานอุตสาหกรรมและการโยธา (งานโครงสร้างพื้นฐาน)

แบบ ผ.๐๒

ลำดับที่	โครงการ/กิจกรรม	รายละเอียดของกิจกรรม	งบประมาณ	สถานที่ดำเนินการ	หน่วยดำเนินการ	พ.ศ. ๒๕๖๔			พ.ศ. ๒๕๖๕											
						๒๕	๒๕	๒๕	๒	๓	๔	๕	๖	๗	๘	๙	๑๐			
๑๖	โครงการก่อสร้างวางระบบน้ำแบบฝักปิด หมู่ที่ ๑๔	เพื่อจ่ายเป็นค่าก่อสร้างวางระบบน้ำแบบฝักปิด หมู่ที่ ๑๔ จำนวน ๔ ช่วง	๓๓๐,๐๐๐	หมู่ที่ ๑๔ บ้านป่าเหียง	กองช่าง อบต.ท่าก้อ /ช่าง ประยูร															
๑๗	โครงการก่อสร้างรั้วรอบสนามกีฬาหมู่บ้าน หมู่ที่ ๑๕ บ้านดอยงาม	เพื่อจ่ายเป็นค่าก่อสร้างรั้ว สูง ๔.๐๐ เมตร ยาว ๑๐๐ เมตร	๓๐๐,๐๐๐	หมู่ที่ ๑๕ บ้านดอยงาม	อบต.ท่าก้อ /ช่าง ประยูร															
๑๘	โครงการก่อสร้างถนนคอนกรีตเสริมเหล็ก ตรงข้ามโบสถ์หิน หมู่ที่ ๑๖	เพื่อจ่ายเป็นค่าก่อสร้างถนนคอนกรีตเสริมเหล็ก กว้าง ๓.๐๐ เมตร ยาว ๑๗๖.๐๐ เมตร หนาเฉลี่ย ๐.๑๕ เมตร หรือมีพื้นที่ไม่น้อยกว่า ๕๒๘.๐๐ ตรม. ชนิดไม่มีไหล่ทาง จุดเริ่มต้นโครงการบริเวณเสาไฟฟ้าหน้าบ้านนายพรทรัพย์ แสงหมู่ จุดสิ้นสุดโครงการตามระยะทาง ๑๗๖.๐๐ เมตร	๓๐๐,๐๐๐	หมู่ที่ ๑๖ บ้านหัวน้ำจุ่น	อบต.ท่าก้อ /ช่าง ประยูร															

แผนงานอุตสาหกรรมและการโยธา (งานโครงสร้างพื้นฐาน)

แบบ ผด.๐๒

ลำดับ ที่	โครงการ/กิจกรรม	รายละเอียดของ กิจกรรม	งบประมาณ	สถานที่ ดำเนินการ	หน่วย ดำเนินการ	พ.ศ. ๒๕๖๔			พ.ศ. ๒๕๖๕											
						๒๕	๒๖	๒๗	๒๘	๒๙	๓๐	๓๑	๓๒	๓๓	๓๔	๓๕				
๑๙	โครงการก่อสร้างถนนคอนกรีตเสริมเหล็ก หมู่ที่ ๑๗ บ้านห้วย ขมภู จำนวน ๒ จุด	เพื่อจ่ายเป็นค่าก่อสร้างถนนคอนกรีตเสริมเหล็ก ๑๗ บ้านห้วยขมภู จำนวน ๒ จุด จุดที่ ๑ เชื่อมระหว่างห้วยบ้าน จุดเริ่มต้น จากสามแยกขึ้นไป บ้านห้วยขมภู หมู่ที่ ๑๗ ขนาดกว้าง ๓.๐๐ เมตร ยาว ๕๐.๐๐ เมตร หนา ๐.๑๕ เมตร หรือพื้นที่ไม่น้อยกว่า ๑๕๐.๐๐ ตารางเมตร ชนิดไม่มีไหล่ทาง จุดที่ ๒ ถนนภายในหมู่บ้านห้วยขมภู จาก บ้านนางจันทรา หมู่ที่ ๑๗ ขนาดกว้าง ๓.๐๐ เมตร ยาว ๑๕๕.๐๐ เมตร หนา ๐.๑๕ เมตร หรือพื้นที่ไม่น้อยกว่า ๓๕๕.๐๐ ตารางเมตร ชนิดไม่มีไหล่ทาง	๒๒๙,๔๐๐	บ้านห้วยขมภู	กองช่าง อบต.ท่าก้อ /ช่างชาวยุ ณรังค์															
๒๐	โครงการก่อสร้างถนนคอนกรีตเสริมเหล็ก บ้านป่าเกี๊ยะ (ห้วยอม บ้านทรายคำ) หมู่ที่ ๑๘ จำนวน ๓ จุด	เพื่อจ่ายเป็นค่าก่อสร้างถนนคอนกรีตเสริมเหล็กบ้านป่าเกี๊ยะ (ห้วยอมบ้านทรายคำ) หมู่ที่ ๑๘ จำนวน ๓ จุด จุดที่ ๑ ขนาดกว้าง ๒.๕๐ เมตร ยาว ๕๘.๐๐ เมตร หนา ๐.๑๕ เมตร หรือพื้นที่ คสล.ไม่ น้อยกว่า ๑๕๕.๐๐ ตร.ม. ชนิดไม่มีไหล่ทาง จุดเริ่มต้นโครงการ หน้าโอบส์ จุดสิ้นสุด โครงการตามระยะทาง ๕๘.๐๐ เมตร จุดที่ ๒ ขนาดกว้าง ๓.๐๐ เมตร ยาว ๗๘.๐๐ เมตร หนา ๐.๑๕ เมตร หรือพื้นที่ คสล.ไม่น้อย กว่า ๒๓๕.๐๐ ตร.ม. ชนิดไม่มีไหล่ทาง จุดเริ่มต้นโครงการ หน้าบ้านนางงิ้ว หมู่ที่ จุดสิ้นสุดโครงการตามระยะทาง ๗๘.๐๐ เมตร จุดที่ ๓ ขนาดกว้าง ๒.๕๐ เมตร ยาว ๕๘.๐๐ เมตร หนา ๐.๑๕ เมตร หรือพื้นที่ คสล.ไม่ น้อยกว่า ๑๕๕.๐๐ ตร.ม. ชนิดไม่มีไหล่ทาง จุดเริ่มต้นโครงการ หน้าบ้านนายเอาเหล่ จุดสิ้นสุดโครงการตามระยะทาง ๕๘.๐๐ เมตร	๓๐๐,๐๐๐	บ้านป่าเกี๊ยะ (ห้วยอมบ้าน ทรายคำ)	กองช่าง อบต.ท่าก้อ /ช่างศราวุธ															

แผนงานอุตสาหกรรมและการโยธา (งานโครงสร้างพื้นฐาน)

ลำดับ ที่	โครงการ/กิจกรรม	รายละเอียดของ กิจกรรม	งบประมาณ	สถานที่ ดำเนินการ	หน่วยดำเนินการ	พ.ศ. ๒๕๖๔			พ.ศ. ๒๕๖๕									
						๒๕	๒๖	๒๗	ม.ค.	ก.พ.	มี.ค.	เม.ย.	พ.ค.	พ.ค.	พ.ค.	พ.ค.		
๒๑	โครงการก่อสร้างถนน คอนกรีตเสริมเหล็ก บ้าน บารา (หอยมบ้านห้วย มะขามป้อม) หมู่ที่ ๑๙ บ้านบารา	เพื่อจ่ายเป็นค่าก่อสร้างถนน คอนกรีตเสริมเหล็ก บ้านบารา (หอยมบ้านห้วยมะขามป้อม) หมู่ ที่ ๑๙ บ้านบารา ขนาดกว้าง ๔.๐๐ เมตร ยาว ๑๒๗.๐๐ เมตร หนาเฉลี่ย ๐.๑๕ เมตร หรือมี พื้นที่คอนกรีตเสริมเหล็กไม่น้อย กว่า ๕๐๘.๐๐ ตร.ม. ชนิดไม่มี เหล็กจุดเริ่มต้นโครงการ ต่อ จากถนน คลส.เดิม จุดสิ้นสุด โครงการตามระยะทาง ๑๒๗.๐๐ เมตร	๓๐๐,๐๐๐	บ้านบารา (หอยมบ้านห้วย มะขามป้อม)	กองช่าง อบต.ท่าก้อ / ช่างศราวุธ													
๒๒	โครงการก่อสร้างถนน คอนกรีตเสริมเหล็ก หมู่ที่ ๒๐ จำนวน ๒ จุด	เพื่อจ่ายเป็นค่าก่อสร้างถนนคอนกรีต เสริมเหล็ก หมู่ที่ ๒๐ จำนวน ๒ จุด จุดที่ ๑ บริเวณโรงเรียนคร ขนาดกว้าง ๔.๐๐ เมตร ยาว ๙๒.๐๐ เมตร หนา ๐.๑๕ เมตร หรือพื้นที่ คลส.ไม่น้อยกว่า ๓๖๘.๐๐ ตร.ม. ชนิดไม่มีเหล็กจุด จุดเริ่มต้นโครงการ ต่อจากถนน คลส. เดิม บริเวณโรงเรียนคร จุดสิ้นสุด โครงการตามระยะทาง ๙๒.๐๐ เมตร จุดที่ ๒ ซอยข้างบ้านงักญูราษฎร์ ขนาดกว้าง ๓.๐๐ เมตร ยาว ๕๓.๐๐ เมตร หนา ๐.๑๕ เมตร หรือพื้นที่ คลส.ไม่น้อยกว่า ๑๕๙.๐๐ ตร.ม. ชนิด ไม่มีเหล็กจุดเริ่มต้นโครงการ บริเวณ บ้านงักญูราษฎร์ จุดสิ้นสุดโครงการ ตามระยะทาง ๕๓.๐๐ เมตร	๓๐๐,๐๐๐	บ้านผาด้าย	กองช่าง อบต.ท่าก้อ / ช่างศราวุธ													

แผนงานอุตสาหกรรมและการโยธา (งานโครงสร้างพื้นฐาน)

แบบ ผด.๐๒

ลำดับ ที่	โครงการ/กิจกรรม	รายละเอียดของ กิจกรรม	งบประมาณ	สถานที่ ดำเนินการ	หน่วยดำเนินการ	พ.ศ. ๒๕๖๔			พ.ศ. ๒๕๖๕											
						๒๕	๒๖	๒๗	๒๘	๒๙	๓๐	๓๑	๓๒	๓๓	๓๔	๓๕				
๒๓	โครงการก่อสร้างอาคาร อเนกประสงค์ หมู่ที่ ๒๑	เพื่อจ่ายเป็นค่าก่อสร้าง อาคารอเนกประสงค์ หมู่ที่ ๒๑ ขนาดกว้าง ๗.๐๐ เมตร ยาว ๑๖.๐๐ เมตร สูง ๓.๑๐ เมตร	๓๐๐,๐๐๐	หมู่ที่ ๒๑ บ้าน ชัยมงคล	กองช่าง อบต.ท่าก้อ / ช่างศรภานุ															
๒๔	โครงการชุดเจาะปอ บาดาล หมู่ที่ ๒๒ บ้านร่ม โพธิ์ทอง	โครงการชุดเจาะปอบาดาล หมู่ที่ ๒๒ บ้านร่มโพธิ์ทอง ขนาดเส้นผ่านศูนย์กลาง ๖ นิ้ว ลึก ๑๐๐.๐๐ เมตร	๓๓๐,๐๐๐	หมู่ที่ ๒๒ บ้าน ร่มโพธิ์ทอง	กองช่าง อบต.ท่า ก้อ/ช่างวีรพงษ์															
๒๕	โครงการก่อสร้างถนน คอนกรีตเสริมเหล็ก ทางเข้าห้วยอมบ้านลอยะ หมู่ที่ ๒๓ บ้านลोज	เพื่อจ่ายเป็นค่าก่อสร้างถนน คอนกรีตเสริมเหล็ก ทางเข้า ห้วยอมบ้านลอยะ หมู่ที่ ๒๓ กว้าง ๓.๐๐ เมตร ยาว ๑๗๐.๐๐ เมตร หนา ๐.๑๕ เมตร หรือมีพื้นที่ไม่น้อยกว่า ๕๑๐.๐๐ ตารางเมตร ชนิด ไม่มีไหล่ทาง ต่อจากท่อ เหลี่ยมสวนชา นายจะฮือ จะ ทอ ห้วยอมบ้านลอยะ	๓๐๐,๐๐๐	หมู่ที่ ๒๓ บ้านลोज	กองช่าง อบต.ท่าก้อ/ช่าง ชาญณรงค์															

แผนงานงานอุตสาหกรรมและการโยธา (งานโครงสร้างพื้นฐาน)

แบบ ผ.๐๒

ลำดับ ที่	โครงการ/กิจกรรม	รายละเอียดของ กิจกรรม	งบประมาณ	สถานที่ ดำเนินการ	หน่วย ดำเนินการ	พ.ศ. ๒๕๖๕														
						พ.ศ. ๒๕๖๔	๒	๓	๔	๕	๖	๗	๘	๙	๑๐					
๒๖	โครงการก่อสร้างถนนคอนกรีตเสริมเหล็ก หมู่ที่ ๒๔ บ้านแม่ตำน้อย จำนวน ๒ จุด	เพื่อจ่ายเป็นค่าก่อสร้างถนนคอนกรีตเสริมเหล็ก หมู่ที่ ๒๔ บ้านแม่ตำน้อย จำนวน ๒ จุด จุดที่ ๑ บริเวณ สวนนายอาเย เขื่อมือ หอมบ้านอะบอโต หมู่ที่ ๒๔ ขนาดกว้าง ๓.๐๐ เมตร ยาว ๕๐.๐๐ เมตร หน้า ๐.๑๕ เมตร หรือพื้นที่ คสล.รวมไม่น้อยกว่า ๒๗๐.๐๐ ตารางเมตร ชนิดไม่มีไหล่ทาง จุดที่ ๒ ถนนสายหลัก ต่อจากถนน คสล.เดิม หอมบ้านอะบอโต หมู่ที่ ๒๔ ขนาดกว้าง ๓.๐๐ เมตร ยาว ๕๑.๐๐ เมตร หน้า ๐.๑๕ เมตร หรือพื้นที่ คสล.รวมไม่น้อยกว่า ๒๕๓.๐๐ ตารางเมตร ชนิดไม่มีไหล่ทาง	๒๕๙,๙๐๐	หมู่ที่ ๒๔ บ้านแม่ตำน้อย	อบต.ท่าก้อ/ ช่างบ่อน															
๒๗	โครงการก่อสร้างถนนคอนกรีตเสริมเหล็ก ทางไปสุสานบ้านพนาเสรี หมู่ที่ ๒๕	เพื่อจ่ายเป็นค่าก่อสร้างถนนคอนกรีตเสริมเหล็ก ๒ ช่วง ช่วงที่ ๑ มีพื้นที่ คสล.ไม่น้อยกว่า ๖๔๕๐ ตรม. หน้าเฉลี่ย ๐.๑๕ เมตร ชนิดไม่มีไหล่ทาง จุดเริ่มต้นโครงการสวนแยกข้างบ้านนายอ้อเชะ ลอบี จุดสิ้นสุดโครงการตามระยะทาง ๑๐๐๐ เมตร ช่วงที่ ๒ ก่อสร้างถนน คสล. กว้าง ๓.๐๐ เมตร ยาว ๑๖๐.๐๐ เมตร หน้าเฉลี่ย ๐.๑๕ เมตร หรือพื้นที่ไม่น้อยกว่า ๔๘๐.๐๐ ตรม. ชนิดไม่มีไหล่ทาง จุดเริ่มต้นโครงการ ต่อจากถนน คสล. ช่วงที่ ๑ จุดสิ้นสุดโครงการตามระยะทาง ๑๖๐.๐๐ เมตร	๓๐๙,๐๐๐	หมู่ที่ ๒๕ บ้านพนาเสรี	กองช่าง อบต. ท่าก้อ/ ช่างสำรวจ															

แผนงานอุตสาหกรรมและการโยธา (งานโครงสร้างพื้นฐาน)

ลำดับ ที่	โครงการ/กิจกรรม	รายละเอียดของ กิจกรรม	งบประมาณ	สถานที่ ดำเนินการ	หน่วย ดำเนินการ	พ.ศ. ๒๕๖๔			พ.ศ. ๒๕๖๕										
						๒	๓	๔	๒	๓	๔	๕	๖	๗	๘	๙	๑๐		
๓๐	โครงการก่อสร้างถนนคอนกรีตเสริมเหล็กบ้านใหม่ละคะ หมู่ที่ ๒๘	เพื่อจ่ายเป็นค่าก่อสร้างถนนคอนกรีตเสริมเหล็กบ้านใหม่ละคะ หมู่ที่ ๒๘ ขนาดกว้าง ๓.๐๐ เมตร ยาว ๑๖๙.๐๐ เมตร หนาเฉลี่ย ๐.๑๕ เมตร หรือพื้นที่ก่อสร้างรวมไม่น้อยกว่า ๕๐๗.๐๐ ตารางเมตร ชนิดไม่มีไหล่ทางจุดเริ่มต้นโครงการ บริเวณสวนชา นายณะอา แห่งมี จุดสิ้นสุดโครงการตามระยะทาง ๑๖๙.๐๐ ตร.ม.	๓๐๐,๐๐๐	หมู่ที่ ๒๘ บ้านใหม่ละคะ	กองช่าง อบต.ท่าก้อ/ ช่างศราวุธ														
๓๑	โครงการก่อสร้างโรงอาหาร ศพด.บ้านหัวน้ำขุ่น	เพื่อจ่ายเป็นค่าก่อสร้างโรงอาหาร ขนาดกว้าง ๔.๕๐ เมตร ยาว ๙.๐๐ เมตร สูง ๓.๖๐ เมตร	๔๑๙,๐๐๐	ศพด.บ้าน หัวน้ำขุ่น	ศพด.บ้านหัวน้ำขุ่น/กองช่าง อบต.ท่าก้อ														
๓๒	โครงการปรับปรุงอาคารเรียน ศพด. บ้านดอยงาม	เพื่อจ่ายเป็นค่าปรับปรุงอาคารเรียน ศพด. บ้านดอยงาม ประกอบด้วย งานที่ ๑ ปรับปรุงหลังคาหน้าอาคารเรียน ขนาดพื้นที่ ๗๐.๐๐ ตารางเมตร งานที่ ๒ ปรับปรุงพื้นรอบๆ อาคารเรียน ขนาดพื้นที่ ๒๑๐.๐๐ ตารางเมตร งานที่ ๓ ปรับปรุงรั้ว ขนาดยาว ๗๓.๐๐ เมตร	๑๘๖,๑๐๐	ศพด. บ้าน ดอยงาม	ศูนย์พัฒนาเด็ก เล็กบ้านดอย งาม/กองช่าง อบต.ท่าก้อ														

แผนงานอุตสาหกรรมและการโยธา (งานโครงสร้างพื้นฐาน)

แบบ ผด.๐๒

ลำดับ ที่	โครงการ/กิจกรรม	รายละเอียดของ กิจกรรม	งบประมาณ	สถานที่ ดำเนินการ	หน่วย ดำเนินการ	พ.ศ. ๒๕๖๔			พ.ศ. ๒๕๖๕										
						๒๕	๒๖	๒๗	๒๘	๒๙	๓๐	๓๑	๓๒	๓๓					
๓๓	โครงการปรับปรุงอาคาร เรียนศพต. บ้านป่าเกี๊ยะ	เพื่อจ่ายเป็นค่าวัสดุและ อุปกรณ์ ดังนี้ ๑. มุ้งลวดประตู ขนาด กว้าง ๐.๘๐ เมตร สูง ๑.๙๐ เมตร จำนวน ๒ ชุด ๒. มุ้งลวดหน้าต่าง ขนาด กว้าง ๑.๓๒ เมตร สูง ๐.๙๘ เมตร จำนวน ๖ ชุด ๓. มุ้งลวดหน้าต่าง ขนาด กว้าง ๐.๖๐ เมตร สูง ๑.๐๐ เมตร จำนวน ๒ ชุด	๗,๘๐๐	ศพต. บ้านป่า เกี๊ยะ	ศูนย์พัฒนาบ้าน ป่าเกี๊ยะ/กอง ช่างอบต.ท่าก้อ														
๓๔	โครงการปรับปรุง ห้องเรียน ศพต. อบต.ท่า ก้อ	เพื่อจ่ายเป็นค่าปรับปรุง อาคารเรียน ศพต. อบต.ท่า ก้อ กั้นผนังห้องเรียนกระจก อลูมิเนียม พร้อมติดตั้งฟูก ห้องขนาดกว้าง ๔.๒๐ เมตร ยาว ๘.๐๐ เมตร สูง ๒.๙๐ เมตร	๑๑๐,๐๐๐	ศูนย์พัฒนาเด็ก เล็ก อบต.	ศูนย์พัฒนาเด็ก เล็ก อบต.ท่า ก้อ/กองช่าง อบต.ท่าก้อ														

แผนงานอุตสาหกรรมและการโยธา (งานโครงสร้างพื้นฐาน)

ลำดับ ที่	โครงการ/กิจกรรม	รายละเอียดของ กิจกรรม	งบประมาณ	สถานที่ ดำเนินการ	หน่วย ดำเนินการ	พ.ศ. ๒๕๖๕														
						พ.ศ. ๒๕๖๔	๒๕	๒๖	๒๗	๒๘	๒๙	๓๐	๓๑	๓๒						
๓๕	โครงการปรับปรุงโครง หลังคา ศพต. บ้านลोजอ หมู่ที่ ๒๓	เพื่อจ่ายเป็นค่าปรับปรุงโครง หลังคา ศพต. บ้านลोजอ หมู่ ที่ ๒๓ พื้นที่โดยรวมไม่น้อย กว่า ๑๑๗.๗๐ ตร.ม. ประกอบด้วย ๑. งานรื้อถอนโครงหลังคา เหล็ก ๒. งานรื้อถอนโครงหลังคาไม้ ๓. งานคอนกรีต ๔. งานโครงสร้างหลังคา ๕. งานมุงกระเบื้องหลังคา ๖. งานไฟฟ้า	๙๕,๗๐๐	ศพต. บ้านลोजอ	ศพต. บ้านลोजอ/กอง ช่าง / ไม้ต															
๓๖	โครงการก่อสร้างรั้ว ตา ชายถัก ศพต. บ้านลोजอ หมู่ที่ ๒๓	เพื่อจ่ายเป็นค่าก่อสร้างรั้ว ตาชายถัก ศพต. บ้านลोजอ หมู่ที่ ๒๓ ยาว ๒๗.๑๐ เมตร สูง ๑.๒๐ เมตร	๒๙,๕๖๐	ศพต. บ้านลोजอ	ศพต. บ้านลोजอ/กอง ช่างอบต. ทำก้อ															
๓๗	โครงการก่อสร้างกำแพง กันดิน ศพต. บ้านพนาเสรี	เพื่อจ่ายเป็นค่าก่อสร้างกำแพงกัน ดิน ยาว ๒๖.๕๐ เมตร รายละเอียดดังนี้ ๑. งานดินซุด ๒. งานทรายหยาบรองพื้น ๓. งานคอนกรีตทึบ ๔. งานคอนกรีต มาตราฐานกรม โยธาธิการ ๒๔๐ ksc ๕. งานเหล็ก ๖. งานไม้แบบ ๗. งานวางท่อ	๒๑๒,๐๐๐	ศพต. บ้านพนา เสรี	ศพต. พนาเสรี/ กองช่างอบต. ทำก้อ															

แผนงานอุตสาหกรรมและการโยธา (งานโครงสร้างพื้นฐาน)

แบบ ผด.๐๒

ลำดับ ที่	โครงการ/กิจกรรม	รายละเอียดของ กิจกรรม	งบประมาณ	สถานที่ ดำเนินการ	หน่วย ดำเนินการ	พ.ศ. ๒๕๖๔												
						๒'๒	๒'๓	๒'๔	๒'๕	๒'๖	๒'๗	๒'๘	๒'๙					
๓๘	โครงการปรับปรุงระบบไฟฟ้า ศพต.บ้านบารา	เพื่อจ่ายเป็นปรับปรุงระบบไฟฟ้า ศพต.บ้านบารา	๙๘,๘๐๐	ศพต.บ้านบารา	ศพต.บ้านบารา ทรา/กองช่าง อบต.ท่าก้อ													
๓๙	โครงการปรับปรุงโรงอาหารและต่อเติมโรงอาหาร ศพต.บ้านดอนชัย	เพื่อจ่ายเป็นค่าปรับปรุงโรงอาหารและต่อเติมโรงอาหาร ศพต.บ้านดอนชัย ดังนี้ ๑.ปรับปรุงโรงอาหาร ขนาดกว้าง ๖.๐๐ เมตร ยาว ๙.๐๐ เมตร ๒.ต่อเติมโรงอาหาร กว้าง ๓.๐๐ เมตร ยาว ๖.๐๐ เมตร สูง ๒.๓๐ เมตร	๓๐๐,๐๐๐	ศพต.บ้านดอนชัย	ศพต.บ้านดอนชัย/กองช่าง อบต.ท่าก้อ													
๔๐	ค่าบำรุงรักษาและซ่อมแซม	เพื่อจ่ายเป็นค่าบำรุงรักษาและซ่อมแซมแหล่งสาธารณะของชุมชน	๑๐๐,๐๐๐	พื้นที่ตำบลท่าก้อ	กองช่าง													
๔๑	ค่าบำรุงรักษาและซ่อมแซม	เพื่อจ่ายเป็นค่าบำรุงรักษาและซ่อมแซมสิ่งสาธารณะของแต่ละหมู่บ้าน หมู่ที่ ๑,๒,๕,๘,๑๒,๑๖,๑๗,๒๔,๒๖,๒๗,๒๘	๓๕๙,๙๗๐	หมู่ที่ ๑,๒,๕,๘,๙,๑๒,๑๖,๑๗,๒๔,๒๖,๒๗,๒๘	กองช่าง													
๔๒	ค่าปรับปรุงที่ดินและสิ่งก่อสร้าง	เพื่อจ่ายเป็นค่าใช้จ่ายในการปรับปรุงที่ดินและสิ่งก่อสร้างรวมถึงจ่ายเพื่อตัดแปลง ต่อเติม	๕๐๐,๐๐๐	พื้นที่ตำบลท่าก้อ	กองช่าง													
๔๓	ค่าปรับปรุงที่ดินและสิ่งก่อสร้าง	เพื่อจ่ายเป็นค่าใช้จ่ายในการปรับปรุงที่ดินและสิ่งก่อสร้างรวมถึงจ่ายเพื่อตัดแปลง ต่อเติม หมู่ที่ ๓,๔,๗,๑๑,๑๓,๑๕,๑๘,๑๙,๒๐,๒๑	๔๒๑,๗๗๕	ม.๓,๔,๗,๑๑,๑๓,๑๕,๑๘,๑๙,๒๐,๒๑	กองช่าง													

แผนดำเนินงานประจำปีงบประมาณ พ.ศ. ๒๕๖๕
องค์การบริหารส่วนตำบลท่าก้อ อำเภอแม่สรวย จังหวัดเชียงราย
(ตอบสนองต่อยุทธศาสตร์การพัฒนาและแผนพัฒนาท้องถิ่น (พ.ศ. ๒๕๖๑ - ๒๕๖๕))

ก. ยุทธศาสตร์จังหวัดที่ ๒ การส่งเสริมการผลิตสินค้าการเกษตรคุณภาพมาตรฐานและเพิ่มพัฒนาท้องถิ่น (พ.ศ. ๒๕๖๑ - ๒๕๖๕)
ข. ยุทธศาสตร์การพัฒนาของ อปท. ในเขตจังหวัด ยุทธศาสตร์ที่ ๒ การพัฒนาตำบลเศรษฐกิจและการท่องเที่ยว
ยุทธศาสตร์การพัฒนาของ อปท. ที่ ๔ การพัฒนาตำบลเศรษฐกิจตามแนวทางการศึกษาเศรษฐกิจเพื่อพัฒนากลุ่มอาชีพในตำบล
แผนงานการเกษตร (งานส่งเสริมการเกษตร)

ลำดับ ที่	โครงการ/กิจกรรม	รายละเอียดของ กิจกรรม	งบประมาณ	สถานที่ ดำเนินการ	หน่วยดำเนินการ	พ.ศ. ๒๕๖๕																
						๒๕๖	๒๕๖	๒๕๖	๒๕๖	๒๕๖	๒๕๖	๒๕๖	๒๕๖	๒๕๖	๒๕๖	๒๕๖	๒๕๖					
๑	โครงการบริการและ ถ่ายทอด เทคโนโลยีการเกษตร	เพื่อจ่ายเป็นค่าใช้จ่ายในการ ดำเนินโครงการบริการและ ถ่ายทอดเทคโนโลยีการเกษตร	๒๐,๐๐๐	พื้นที่ตำบล ท่าก้อ	งานส่งเสริม การเกษตร สำนัก ปลัด																	
๒	โครงการส่งเสริม เศรษฐกิจพอเพียง	เพื่อจ่ายเป็นค่าใช้จ่ายในการ ดำเนินโครงการส่งเสริม เศรษฐกิจพอเพียง	๒๐,๐๐๐	พื้นที่ตำบล ท่าก้อ	งานส่งเสริม การเกษตร สำนัก ปลัด																	
๓	โครงการเสริมสร้างยุว เกษตรกร	เพื่อจ่ายเป็นค่าใช้จ่ายในการ ดำเนินโครงการเสริมสร้างยุว เกษตรกร	๑๕,๐๐๐	พื้นที่ตำบล ท่าก้อ	งานส่งเสริม การเกษตร สำนัก ปลัด																	
๔	โครงการอนุรักษ์ พันธุกรรมพืช อัน เนื่องมาจากพระราชดำริ	เพื่อจ่ายเป็นค่าใช้จ่ายในการ ดำเนินโครงการอนุรักษ์ พันธุกรรมพืช อันเนื่องมาจาก พระราชดำริ	๒๐,๐๐๐	พื้นที่ตำบล ท่าก้อ	งานส่งเสริม การเกษตร สำนัก ปลัด																	
๕	โครงการอบรมและ ศึกษาดูงานการทำ การเกษตรตามปรัชญา เศรษฐกิจพอเพียง	เพื่อจ่ายเป็นค่าใช้จ่ายในการ ดำเนินโครงการอบรมและ ศึกษาดูงานการทำ การเกษตรตามปรัชญา เศรษฐกิจพอเพียง	๓๐,๐๐๐	พื้นที่ตำบล ท่าก้อและ สถานที่ดูงาน	งานส่งเสริม การเกษตร สำนัก ปลัด																	

แผนดำเนินงานประจำปีงบประมาณ พ.ศ. ๒๕๖๕

องค์การบริหารส่วนตำบลทากือ อำเภอแม่สรวย จังหวัดเชียงราย

(ตอบสนองต่อยุทธศาสตร์การพัฒนาและแผนพัฒนาท้องถิ่น (พ.ศ. ๒๕๖๑ - ๒๕๖๕)

ก.ยุทธศาสตร์จังหวัด ยุทธศาสตร์จังหวัดที่ ๑ การสร้างมูลค่าเพิ่มด้านการท่องเที่ยวเชิงวัฒนธรรม เชิงนิเวศ และเชิงสุขภาพ

ข. ยุทธศาสตร์การพัฒนาของอปท. ในเขตจังหวัด ยุทธศาสตร์ ๒ การพัฒนาด้านเศรษฐกิจและการท่องเที่ยว

ยุทธศาสตร์ของอปท. ยุทธศาสตร์ที่ ๕ การพัฒนาด้านสิ่งแวดล้อมและการท่องเที่ยว

แผนงานเฉพาะและชุมชน (งานสวนสาธารณะ)

ลำดับ ที่	โครงการ/กิจกรรม	รายละเอียดของ กิจกรรม	งบประมาณ	สถานที่ ดำเนินการ	หน่วยดำเนินการ	พ.ศ. ๒๕๖๕																
						พ.ค. ๒๕๖๕	เม.ย.	พ.ค.	มิ.ย.	ก.ค.	ก.ค.	พ.ค.	เม.ย.	พ.ค.	มิ.ย.							
๑	อุดหนุนองค์กรปกครอง ส่วนท้องถิ่น(โครงการ ดูแลรักษาและปรับปรุง ภูมิทัศน์สวนสาธารณะ ศาลสมเด็จพระนเรศวร มหาราช)	เพื่อดูแลและ ปรับปรุงภูมิทัศน์ สวนสาธารณะศาล สมเด็จพระนเรศวร มหาราช	๑๗,๐๐๐	ศาลสมเด็จพระ นเรศวรฯ	กองช่าง	๒๕	๒๖	๒๗	๒๘	๒๙	๓๐	๓๑	๑	๒	๓	๔	๕	๖	๗	๘	๙	๑๐

แผนดำเนินงานประจำปีงบประมาณ พ.ศ. ๒๕๖๕

องค์การบริหารส่วนตำบลท่าก้อ อำเภอแม่สรวย จังหวัดเชียงราย

(ตอบสนองต่อยุทธศาสตร์การพัฒนาและแผนพัฒนาท้องถิ่น (พ.ศ. ๒๕๖๑ - ๒๕๖๕)

- ก. ยุทธศาสตร์จังหวัดที่ ๓ การจัดการทรัพยากรธรรมชาติและสิ่งแวดล้อมให้ดำรงความอุดมสมบูรณ์และยั่งยืน
- ข. ยุทธศาสตร์การพัฒนาของ อปท. ในเขตจังหวัด ยุทธศาสตร์ที่ ๕ การบริหารจัดการทรัพยากรธรรมชาติและสิ่งแวดล้อมให้สมบูรณ์และยั่งยืน
- ยุทธศาสตร์การพัฒนาของ อปท. ยุทธศาสตร์ที่ ๕ การพัฒนาด้านสิ่งแวดล้อมและการท่องเที่ยว

แผนงานสาธารณสุข

ลำดับ ที่	โครงการ/กิจกรรม	รายละเอียดของ กิจกรรม	งบประมาณ	สถานที่ ดำเนินการ	หน่วยดำเนินการ	พ.ศ. ๒๕๖๕																			
						พ.ค.	เม.	มิ.	ก.	ค.	ธ.	ม.	เม.	มิ.	ก.	ค.	ธ.								
๑	โครงการชุมชนปลอด ขยะ	เพื่อจ่ายเป็น ค่าใช้จ่ายในการ ดำเนินโครงการ ชุมชนปลอดขยะ	๓๐,๐๐๐	พื้นที่ตำบล ท่าก้อ	งานสาธารณสุข/ สำนักปลัด																				
๒	โครงการบริหาร จัดการขยะในองค์กร	เพื่อจ่ายเป็น ค่าใช้จ่ายในการ โครงการบริหาร จัดการขยะใน องค์กร	๓๐,๐๐๐	ที่ทำการ อบต. ท่าก้อ	งานสาธารณสุข/ สำนักปลัด																				
๓	โครงการบริหาร จัดการขยะ มีพิษ	เพื่อจ่ายเป็น ค่าใช้จ่ายในการ โครงการบริหาร จัดการขยะ มีพิษ	๓๐,๐๐๐	ที่ทำการ อบต. ท่าก้อ	งานสาธารณสุข/ สำนักปลัด																				

แผนดำเนินงานประจำปีงบประมาณ พ.ศ. ๒๕๖๔

องค์การบริหารส่วนตำบลท่าก้อ อำเภอแม่สรวย จังหวัดเชียงราย

(ตอบสนองต่อยุทธศาสตร์การพัฒนาและแผนพัฒนาท้องถิ่น (พ.ศ. ๒๕๖๑ - ๒๕๖๕)

- ก. ยุทธศาสตร์จังหวัดที่ ๓ การจัดการทรัพยากรธรรมชาติและสิ่งแวดล้อมให้ดำรงความอุดมสมบูรณ์และยั่งยืน
- ข. ยุทธศาสตร์การพัฒนาของ อปท. ในเขตจังหวัด ยุทธศาสตร์ที่ ๕ การบริหารจัดการทรัพยากรธรรมชาติและสิ่งแวดล้อมให้สมบูรณ์และยั่งยืน
- ยุทธศาสตร์การพัฒนาของ อปท. ยุทธศาสตร์ที่ ๕ การพัฒนาด้านสิ่งแวดล้อมและการท่องเที่ยว

แผนงานเกษตร (งานส่งเสริมการเกษตร)

ลำดับ ที่	โครงการ/กิจกรรม	รายละเอียดของ กิจกรรม	งบประมาณ	สถานที่ ดำเนินการ	หน่วย ดำเนินการ	พ.ศ. ๒๕๖๔																	
						๒๕	๒๖	๒๗	๒๘	๒๙	๓๐	๓๑	๓๒	๓๓	๓๔	๓๕	๓๖						
๑	โครงการส่งเสริมการ ท่องเที่ยวเชิงเกษตรและ ทรัพยากรธรรมชาติใน ชุมชน	เพื่อจ่ายเป็นค่าใช้จ่ายในการ ดำเนินโครงการส่งเสริมการ ท่องเที่ยวเชิงเกษตรและ ทรัพยากรธรรมชาติในชุมชน	๒๐,๐๐๐	พื้นที่ตำบลท่าก้อ	งานส่งเสริม การเกษตร สำนักปลัด																		

แผนงานเกษตร(งานสิ่งแวดล้อมและทรัพยากรธรรมชาติ)

ลำดับ ที่	โครงการ/กิจกรรม	รายละเอียดของ กิจกรรม	งบประมาณ	สถานที่ ดำเนินการ	หน่วยดำเนินการ	พ.ศ. ๒๕๖๕																		
						๒๕	๒๖	๒๗	๒๘	๒๙	๓๐	๓๑	๓๒	๓๓	๓๔	๓๕	๓๖							
๑	โครงการอบรมและ ส่งเสริมการดูแลรักษา ทรัพยากรธรรมชาติ และสิ่งแวดล้อม	เพื่อจ่ายเป็นค่าใช้จ่ายในการ ดำเนินโครงการอบรมและ ส่งเสริมการดูแลรักษา ทรัพยากรธรรมชาติและ สิ่งแวดล้อม	๒๐,๐๐๐	พื้นที่ตำบลท่า ก้อ/สถานที่อบรม	งานส่งเสริม การเกษตร สำนัก ปลัด																			

แผนดำเนินงานประจำปีงบประมาณ พ.ศ. ๒๕๖๕

องค์การบริหารส่วนตำบลท่าก้อ อำเภอแม่สรวย จังหวัดเชียงราย

(ตอบสนองต่อยุทธศาสตร์การพัฒนาและแผนพัฒนาท้องถิ่น (พ.ศ. ๒๕๖๑ - ๒๕๖๕)

- ก. ยุทธศาสตร์จังหวัดที่ ๕ การจัดการทรัพยากรธรรมชาติและสิ่งแวดล้อมให้ดำรงความอุดมสมบูรณ์และยั่งยืน
 - ข. ยุทธศาสตร์การพัฒนาของ อปท. ในเขตจังหวัด ยุทธศาสตร์ที่ ๕ การบริหารจัดการทรัพยากรธรรมชาติและสิ่งแวดล้อมให้สมบูรณ์และยั่งยืน
 - ยุทธศาสตร์การพัฒนาของ อปท. ยุทธศาสตร์ที่ ๕ การพัฒนาด้านสิ่งแวดล้อมและการท่องเที่ยว
- แผนงานการศึกษา

ลำดับ ที่	โครงการ/กิจกรรม	รายละเอียดของ กิจกรรม	งบประมาณ	สถานที่ ดำเนินการ	หน่วยดำเนินการ	พ.ศ. ๒๕๖๕										
						พ.ศ. ๒๕๖๔			พ.ศ. ๒๕๖๕							
						๒๕	๒๕๖	๒๕๖	๒๕๖	๒๕๖	๒๕๖	๒๕๖	๒๕๖	๒๕๖	๒๕๖	๒๕๖
๑	โครงการจัดการขยะ ในศูนย์พัฒนาเด็กเล็ก และชุมชนเพื่อลด ภาวะโลกร้อน (ขยะ พลาสติก= อิฐบล็อก ECOBLOCKS)	เพื่อจ่ายเป็น ค่าใช้จ่ายในการ ฝึกอบรมให้ความรู้ เกี่ยวกับการบริหารจัดการ ภาวะโลกร้อน	๒๐,๐๐๐	ศูนย์พัฒนาเด็ก เล็กในสังกัด จำนวน ๙ แห่ง	ศพด./กองการศึกษาฯ											

แผนดำเนินงานประจำปีงบประมาณ พ.ศ. ๒๕๖๕
องค์การบริหารส่วนตำบลท่าก้อ อำเภอแม่สรวย จังหวัดเชียงราย
(ตอบสนองต่อยุทธศาสตร์การพัฒนาและแผนพัฒนาท้องถิ่น (พ.ศ. ๒๕๖๑ - ๒๕๖๕)

- ก. ยุทธศาสตร์จังหวัดที่ ยุทธศาสตร์ที่ ๒ การพัฒนาคุณภาพชีวิตและทรัพยากรมนุษย์เพื่อให้ประชาชนอยู่เย็นเป็นสุข
ข. ยุทธศาสตร์การพัฒนาของ อปท. ในเขตจังหวัด ยุทธศาสตร์ที่ ๒ การพัฒนาด้านการเมืองการบริหาร
ยุทธศาสตร์การพัฒนาของ อปท. ที่ ๒ การพัฒนาการเมืองและการบริหาร
แผนงานบริหารทั่วไป(งานบริหารงานทั่วไป)

ลำดับ ที่	โครงการ/กิจกรรม	รายละเอียดของ กิจกรรม	งบประมาณ	สถานที่ดำเนินการ	หน่วยดำเนินการ	พ.ศ. ๒๕๖๕												
						๕-๕	๕-๖	๕-๗	๕-๘	๕-๙	๕-๑๐	๕-๑๑	๕-๑๒	๕-๑๓	๕-๑๔	๕-๑๕		
๑	โครงการอบรมพนักงาน ลูกจ้างและพนักงานจ้าง เกี่ยวกับมาตรฐาน คุณธรรมจริยธรรม	เพื่อจ่ายเป็นค่า ดำเนินการอบรมเพื่อ พัฒนาบุคลากร	๑๐,๐๐๐	ที่ทำการ อบต.ท่าก้อ และสถานที่อื่นที่ กำหนด	สำนักปลัด													
๒	โครงการจัดการเลือกตั้ง	เพื่อจ่ายเป็นค่าใช้จ่ายใน การดำเนินการจัดการ เลือกตั้ง ผู้บริหารและ สมาชิกสภา อบต. ท่าก้อ	๑๐๐,๐๐๐	หน่วยเลือกตั้งใน พื้นที่ตำบลท่าก้อ	สำนักปลัด													
๓	โครงการกิจกรรม ๕ ส	เพื่อสร้างคุณลักษณะที่ พึงประสงค์ และเพื่อ พัฒนาศักยภาพบุคลากร	๕,๐๐๐	องค์การบริหารส่วน ตำบลท่าก้อ	สำนักปลัด													
๔	โครงการงานศาลสมเด็จพระนเรศวรมหาราช	เพื่อจัดกิจกรรมงานศาล สมเด็จพระนเรศวรมหาราช สมเด็จพระนเรศวรมหาราช	๕๐,๐๐๐	ศาลสมเด็จพระนเรศวรมหาราช แม่สรวย	สำนักปลัด													
๕	โครงการจิตอาสา พระราชทาน	เพื่อจ่ายเป็นค่าใช้จ่ายใน การจัดกิจกรรมจิตอาสา พระราชทาน	๑๐,๐๐๐	ที่ทำการ อบต.ท่าก้อ และสถานที่อื่นที่ กำหนด	สำนักปลัด													

แผนงานบริหารงานทั่วไป(งานบริหารงานทั่วไป)

แบบ ผด.๐๒

ลำดับ ที่	โครงการ/กิจกรรม	รายละเอียดของ กิจกรรม	งบประมาณ	สถานที่ ดำเนินการ	หน่วย ดำเนินการ	พ.ศ. ๒๕๖๔			พ.ศ. ๒๕๖๕										
						๒๕	๒๖	๒๗	๒๘	๒๙	๓๐	๓๑	๓๒	๓	๔	๕			
๖	โครงการจัดกิจกรรมเฉลิมพระเกียรติ	เพื่อจ่ายเป็นค่าใช้จ่ายในการดำเนินงานโครงการจัดกิจกรรมเฉลิมพระเกียรติและสนับสนุนโครงการอันเนื่องมาจากพระราชปณิธาน	๑๐,๐๐๐	ที่ทำการ อบต.ท่าก้อ และสถานที่อื่นที่กำหนด	สำนักปลัด														
๗	โครงการฝึกอบรมเพิ่มประสิทธิภาพสมาชิกสภา อบต.ท่าก้อ	เพื่อจ่ายเป็นค่าใช้จ่ายในการฝึกอบรมสัมมนา ศึกษาดูงานของสมาชิกสภา อบต.ท่าก้อ	๕๐,๐๐๐	ที่ทำการ อบต.ท่าก้อและสถานที่ดูงาน	สำนักปลัด														
๘	โครงการพัฒนาประสิทธิภาพการบริหารงานและการทำงานศึกษาดูงานของผู้บริหาร พนักงาน ลูกจ้าง พนักงานจ้าง	เพื่อจ่ายเป็นค่าใช้จ่ายในการฝึกอบรมสัมมนา ศึกษาดูงานของผู้บริหาร พนักงาน ลูกจ้าง พนักงานจ้าง	๕๐,๐๐๐	สถานที่ฝึกอบรมศึกษาดูงาน	สำนักปลัด														
๙	โครงการวันท้องถิ่นไทย	เพื่อจ่ายเป็นค่าใช้จ่ายในการจัดงานวันท้องถิ่นไทย	๕,๐๐๐	ที่ทำการ อบต.ท่าก้อ และสถานที่อื่นที่กำหนด	สำนักปลัด														
๑๐	คำชี้แจงตามโครงการจ้างเหมาสำรวจความพึงพอใจ	เพื่อจ่ายเป็นค่าใช้จ่ายในการจ้างเหมาสถาบันการศึกษาในการสำรวจความพึงพอใจของผู้มารับบริการของ อบต.ท่าก้อ	๑๒,๐๐๐	พื้นที่ตำบลท่าก้อ	สำนักปลัด														
๑๑	คำบำรุงรักษาและซ่อมแซม	เพื่อจ่ายเป็นรายจ่ายเพื่อซ่อมแซมบำรุงยานพาหนะและบำรุงรักษาทรัพย์สินอื่น ๆ เพื่อให้สามารถใช้งานได้ตามปกติ	๑๐๐,๐๐๐	ที่ทำการ อบต.ท่าก้อ	สำนักปลัด														

แผนงานบริหารงานทั่วไป (งานสถิติและวิชาการ)

แบบ ผด.๐๒

ลำดับที่	โครงการ/กิจกรรม	รายละเอียดของกิจกรรม	งบประมาณ	สถานที่ดำเนินการ	หน่วยดำเนินการ	พ.ศ. ๒๕๖๔			พ.ศ. ๒๕๖๕															
						๒๕	ก.พ.	ธ.ค.	๒๕	ก.พ.	ธ.ค.	๒๕	ก.พ.	ธ.ค.										
๑	โครงการติดตามและประเมินผลแผนพัฒนาท้องถิ่น	เพื่อจ่ายเป็นค่าใช้จ่ายในการติดตามและประเมินผลแผนพัฒนาท้องถิ่น	๑๐,๐๐๐	อบต.ท่าก้อ/สถานที่ดำเนินการ	ฝ่ายวิเคราะห์นโยบายและแผน สำนักปลัด				↑															
๒	โครงการบริหารจัดการความเสี่ยง	เพื่อจ่ายเป็นค่าใช้จ่ายในการบริหารจัดการความเสี่ยง	๑๐,๐๐๐	อบต.ท่าก้อ/สถานที่ดำเนินการ	ฝ่ายวิเคราะห์นโยบายและแผน สำนักปลัด				↑															
๓	โครงการประชุมประชาคมระดับตำบล	เพื่อจ่ายเป็นค่าใช้จ่ายในการประชุมประชาคมระดับตำบล	๓๐,๐๐๐	อบต.ท่าก้อ/สถานที่ดำเนินการ	ฝ่ายวิเคราะห์นโยบายและแผน สำนักปลัด				↑															
๔	โครงการพัฒนาและบูรณาการเชื่อมโยงแผนพัฒนาหมู่บ้านสู่แผนพัฒนาท้องถิ่น	เพื่อจ่ายเป็นค่าใช้จ่ายในการพัฒนาและบูรณาการเชื่อมโยงแผนพัฒนาหมู่บ้านสู่แผนพัฒนาท้องถิ่น	๒๐,๐๐๐	อบต.ท่าก้อ/สถานที่ดำเนินการ	ฝ่ายวิเคราะห์นโยบายและแผน สำนักปลัด				↑															
๕	โครงการส่งเสริมและสนับสนุนกระบวนการของคณะกรรมการด้านการจัดทำแผนพัฒนาท้องถิ่น	เพื่อจ่ายเป็นค่าใช้จ่ายในการส่งเสริมและสนับสนุนกระบวนการของคณะกรรมการด้านการจัดทำแผนพัฒนาท้องถิ่น	๒๐,๐๐๐	อบต.ท่าก้อ/สถานที่ดำเนินการ	ฝ่ายวิเคราะห์นโยบายและแผน สำนักปลัด																			

แผนงานบริหารงานทั่วไป (งานสถิติและวิชาการ)

ลำดับ ที่	โครงการ/กิจกรรม	รายละเอียดของ กิจกรรม	งบประมาณ	สถานที่ดำเนินการ	หน่วยดำเนินการ	พ.ศ. ๒๕๖๔			พ.ศ. ๒๕๖๕												
						๒๕๖	๒๕๖	๒๕๖	๒๕๖	๒๕๖	๒๕๖	๒๕๖	๒๕๖	๒๕๖	๒๕๖						
๖	โครงการอบรมเชิง ปฏิบัติการจัดทำ แผนพัฒนาท้องถิ่น	เพื่อจ่ายเป็น ค่าใช้จ่ายในการ อบรมเชิงปฏิบัติการ จัดทำแผนพัฒนา ท้องถิ่น	๒๐,๐๐๐	อบต.ทำก้อ/สถานที่ ดำเนินการ	ฝ่ายวิเคราะห์ นโยบายและแผน สำนักปลัด																
๗	โครงการอบรมเชิง ปฏิบัติการในการจัดทำ งบประมาณ	เพื่อจ่ายเป็น ค่าใช้จ่ายในการ อบรมเชิงปฏิบัติการ ในการจัดทำ งบประมาณ	๑๐,๐๐๐	อบต.ทำก้อ/สถานที่ ดำเนินการ	ฝ่ายวิเคราะห์ นโยบายและแผน สำนักปลัด																

แบบ ผด.๐๒

แผนงานบริหารงานทั่วไป (งานควบคุมภายในและการตรวจสอบภายใน)

ลำดับ ที่	โครงการ/กิจกรรม	รายละเอียดของ กิจกรรม	งบประมาณ	สถานที่ดำเนินการ	หน่วยดำเนินการ	พ.ศ. ๒๕๖๔			พ.ศ. ๒๕๖๕												
						๒๕๖	๒๕๖	๒๕๖	๒๕๖	๒๕๖	๒๕๖	๒๕๖	๒๕๖	๒๕๖	๒๕๖						
๑	โครงการอบรมการ ควบคุมภายในของ องค์การบริหารส่วนตำบล ทำก้อ	เพื่อจ่ายเป็น ค่าใช้จ่ายในการ อบรมการควบคุม ภายในขององค์การ บริหารส่วนตำบลทำ ก้อ	๕,๐๐๐	อบต.ทำก้อ/สถานที่ ดำเนินการ	งานควบคุมภายใน และการตรวจสอบ ภายในสำนักปลัด																

แบบ ผด.๐๒

แผนดำเนินงานประจำปีงบประมาณ พ.ศ. ๒๕๖๕

องค์การบริหารส่วนตำบลท่าก้อ อำเภอแม่สรวย จังหวัดเชียงราย

(ตอบสนองต่อยุทธศาสตร์การพัฒนาและแผนพัฒนาท้องถิ่น (พ.ศ. ๒๕๖๑ - ๒๕๖๕)

- ก. ยุทธศาสตร์จังหวัดที่ ยุทธศาสตร์ที่ ๖ การพัฒนาคุณภาพชีวิตและทรัพยากรมนุษย์เพื่อให้ประชาชนอยู่เย็นเป็นสุข
- ข. ยุทธศาสตร์การพัฒนาของ อบท. ในเขตจังหวัด ยุทธศาสตร์ที่ ๖ การพัฒนาคุณภาพชีวิต
- ค. ยุทธศาสตร์การพัฒนาของ อบท. ที่ ๖ การพัฒนาด้านการเมืองและการบริหาร
- ค. แผนงานบริหารงานทั่วไป (งานบริหารงานคลัง)

ลำดับ ที่	โครงการ/กิจกรรม	รายละเอียดของ กิจกรรม	งบประมาณ	สถานที่ดำเนินการ	หน่วยดำเนินการ	พ.ศ. ๒๕๖๕										
						พ.ศ. ๒๕๖๔	๕'๕	'๕'๖	'๕'๗	'๕'๘	'๕'๙	'๕'๐	'๕'๑			
๑	อบรมให้ความรู้แก่ผู้เสีย ภาษี	เพื่อจ่ายเป็น ค่าใช้จ่ายในการ อบรมให้ความรู้แก่ผู้ เสียภาษี	๑๐,๐๐๐	สถานที่ดำเนินการ	กองคลัง			↑								
๒	โครงการจัดทำแผนที่ ภาษีและทะเบียน ทรัพย์สิน	เพื่อจ่ายเป็น ค่าใช้จ่ายในการ ดำเนินการจัดทำ แผนที่ภาษีและ ทะเบียนทรัพย์สิน	๓๗๓,๖๐๐	สถานที่ดำเนินการ	กองคลัง										↑	

แผนดำเนินงานประจำปีงบประมาณ พ.ศ. ๒๕๖๕

องค์การบริหารส่วนตำบลท่าก้อ อำเภอแม่สรวย จังหวัดเชียงราย

(ตอบสนองต่อยุทธศาสตร์การพัฒนาศาสนาและแผนพัฒนาท้องถิ่น (พ.ศ. ๒๕๖๑ - ๒๕๖๕)

ก. ยุทธศาสตร์จังหวัดที่ ยุทธศาสตร์ที่ ๖ การพัฒนาคุณภาพชีวิตและทรัพยากรมนุษย์เพื่อให้ประชาชนอยู่เย็นเป็นสุข

ข. ยุทธศาสตร์การพัฒนาของ อปท. ในเขตจังหวัด ยุทธศาสตร์ที่ ๖ การพัฒนาคุณภาพชีวิตของประชาชน

ยุทธศาสตร์การพัฒนาของ อปท. ที่ ๖ การพัฒนาคุณภาพชีวิตของประชาชน

แผนงานการศึกษา(งานระดับก่อนวัยเรียนและประถมศึกษา)

ลำดับ ที่	โครงการ/กิจกรรม	รายละเอียดของ กิจกรรม	งบประมาณ	สถานที่ ดำเนินการ	หน่วยดำเนินการ	พ.ศ. ๒๕๖๕											
						พ.ศ. ๒๕๖๔			พ.ศ. ๒๕๖๕								
						๒๕	๒๖	๒๗	๒๘	๒๙	๓๐	๓๑	๓๒	๓๓	๓๔	๓๕	
๑	ค่าบำรุงรักษาและ ซ่อมแซม	เพื่อจ่ายเป็นค่า บำรุงรักษาและ ซ่อมแซมครุภัณฑ์ ต่างๆ ค่าบำรุงรักษา ซ่อมแซมทรัพย์สิน อื่นๆของ ศพต.ใน สังกัด	๓๐,๐๐๐	ที่ทำการองค์การ บริหารส่วนตำบล ท่าก้อและ ศพต.	กองการศึกษา ศาสนา ฯ												
๒	ค่าปรับปรุงที่ดินและ สิ่งก่อสร้าง	เพื่อจ่ายเป็นค่า บำรุงรักษาและ ปรับปรุงที่ดินและ สิ่งก่อสร้างรวมถึง จ่ายเพื่อตัดแปลง ต่อเติม	๑๐๐,๐๐๐	ที่ทำการองค์การ บริหารส่วนตำบล ท่าก้อและ ศพต.	กองการศึกษา ศาสนา ฯ												

แผนงานอุตสาหกรรมและการโยธา (งานบริหารทั่วไปเกี่ยวกับอุตสาหกรรมและการโยธา)

แบบ ผต.๐๒

ลำดับ ที่	โครงการ/กิจกรรม	รายละเอียดของ กิจกรรม	งบประมาณ	สถานที่ ดำเนินการ	หน่วยดำเนินการ	พ.ศ. ๒๕๖๕								
						พ.ศ. ๒๕๖๔			พ.ศ. ๒๕๖๕					
						๒๕๖	๒๕๖	๒๕๖	๒๕๖	๒๕๖	๒๕๖	๒๕๖	๒๕๖	๒๕๖
๑	คำบำรุงรักษาและ ซ่อมแซม	เพื่อจ่ายเป็นค่า ซ่อมแซม บำรุงรักษา ครุภัณฑ์/ ยานพาหนะ ฯลฯ	๒๐๐,๐๐๐	ที่ทำการ อบต.ท่าก้อ	กองช่าง									

บัญชีจำนวนครุภัณฑ์สำหรับที่ไม่ได้ดำเนินการตามโครงการพัฒนาท้องถิ่น

แผนการดำเนินงานประจำปีงบประมาณ พ.ศ. ๒๕๖๕

องค์การบริหารส่วนตำบลทากือ อำเภอแม่สรวย จังหวัดเชียงราย

(ตอบสนองต่อยุทธศาสตร์การพัฒนาและแผนพัฒนาท้องถิ่น (พ.ศ. ๒๕๖๑ - ๒๕๖๕)

๑.แผนงานบริหารงานทั่วไป(งานบริหารงานทั่วไป)

๑.๑ ประเภทครุภัณฑ์ยานพาหนะและขนส่ง

ลำดับ ที่	ครุภัณฑ์	รายละเอียดของ ครุภัณฑ์	งบประมาณ (บาท)	สถานที่ ดำเนินการ	หน่วยงานที่ รับผิดชอบ หลัก	พ.ศ. ๒๕๖๕													
						พ.ศ. ๒๕๖๔	๒๕	๒๖	๒๗	๒๘	๒๙	๓๐	๓๑	๓๒					
๑	จัดซื้อรถบรรทุก (ดีเซล)	เพื่อจ่ายเป็นค่าจัดซื้อรถบรรทุก (ดีเซล) จำนวน ๑ คัน คุณสมบัติเฉพาะสิ่งขบ -ขนาด ๑ ตัน ชนิดขับเคลื่อน ๔ ล้อ ปริมาตรกระบอกลูกสูบไม่ต่ำ กว่า ๒,๔๐๐ ซีซี หรือกำลัง เครื่องยนต์สูงสุดไม่ต่ำกว่า ๑๑๐ กิโลวัตต์ -แบบดับเบิลแค็บ -เป็นกระบะสำเร็จรูป -ห้องโดยสารเป็นแบบดับเบิล แค็บ ๔ ประตู -เป็นราคารวมเครื่องปรับอากาศ -ราคารวมภาษีสรรพสามิต -ราคาเป็นไปตามบัญชีมาตรฐาน ครุภัณฑ์กองมาตรฐาน งบประมาณ	๑,๐๕๒,๐๐๐	ที่ทำการ อบต. ทากือ	สำนักงานที่ รับผิดชอบ หลัก สำนักงานปลัด														

๒. แผนงานบริหารงานทั่วไป(งานบริหารงานคลัง)

๒.๑ ประเภทครุภัณฑ์สำนักงาน

ลำดับ ที่	ครุภัณฑ์	รายละเอียดของ ครุภัณฑ์	งบประมาณ (บาท)	สถานที่ ดำเนินการ	หน่วยงานที่ รับผิดชอบ หลัก	พ.ศ. ๒๕๖๔			พ.ศ. ๒๕๖๕													
						๒๕	๒๕	๒๕	๒	๓	๔	๕	๖	๗	๘	๙	๑๐					
๑	จัดซื้อเก้าอี้	เพื่อจัดซื้อเก้าอี้สำนักงาน มีเท้าแขน จำนวน ๓ ตัว ตัวละ ๔,๕๐๐ บาท -ราคาอ้างอิงนอกรับบัญชี มาตรฐานครุภัณฑ์ และ สืบราคาจากท้องตลาด	๑๓,๕๐๐	ที่ทำการ อบต. ท่าก้อ	กองคลัง																	

๒.๒ ประเภทครุภัณฑ์คอมพิวเตอร์หรืออิเล็กทรอนิกส์

แบบ ผด.๐๒/๑

ลำดับ ที่	ครุภัณฑ์	รายละเอียดของ ครุภัณฑ์	งบประมาณ (บาท)	สถานที่ ดำเนินการ	หน่วยงานที่ รับผิดชอบ หลัก	พ.ศ. ๒๕๖๔			พ.ศ. ๒๕๖๕										
						๒๕๖	๒๕๖	๒๕๖	๒๕๖	๒๕๖	๒๕๖	๒๕๖	๒๕๖	๒๕๖	๒๕๖	๒๕๖	๒๕๖		
๑	จัดซื้อเครื่อง สำรองไฟฟ้า	ค่าจัดซื้อเครื่องสำรองไฟฟ้า ขนาด ๘๐๐ VA จำนวน ๑ เครื่อง เครื่องละ ๒,๕๐๐ บาท คุณลักษณะพื้นฐานดังนี้ -มีกำลังไฟที่ต้านทานไม่น้อย กว่า ๘๐๐ VA (๘๘๐ Watts) -สามารถสำรองไฟใช้ได้ไม่น้อย กว่า ๑๕ นาที -เกณฑ์ราคาและคุณลักษณะ พื้นฐานการจัดทำอุปกรณและ ระบบคอมพิวเตอร์ จากกระทรวง ดิจิทัลเพื่อเศรษฐกิจและสังคม -เป็นไปตามพระราชบัญญัติการ จัดซื้อจัดจ้างและการบริหารพัสดุ ภาครัฐ พ.ศ.๒๕๖๐	๒,๕๐๐	ที่ทำการ อบต.ท่าก้อ	กองคลัง														

ลำดับ ตอนที่	ครุภัณฑ์	รายละเอียดของ ครุภัณฑ์	งบประมาณ (บาท)	สถานที่ ดำเนินการ	หน่วยงาน ที่ รับผิดชอบ หลัก	พ.ศ. ๒๕๖๔			พ.ศ. ๒๕๖๕							
						๒๕	๒๖	๒๗	๒๘	๒๙	๓๐	๓๑	๓๒	๓๓	๓๔	๓๕
๒	จัดซื้อเครื่อง คอมพิวเตอร์ คอมพิวเตอร์	<p>เครื่องคอมพิวเตอร์สำหรับประมวลผล แบบที่ ๑ (จอขนาดไม่น้อยกว่า ๑๙ นิ้ว) จำนวน ๑ เครื่อง เครื่องละ ๒๒,๐๐๐ บาท มีคุณลักษณะพื้นฐาน ดังนี้</p> <ul style="list-style-type: none"> - มีหน่วยประมวลผลกลาง(CPU) ไม่น้อยกว่า ๖ แกนหลัก (๖ core) โดยมีความเร็วสัญญาณนาฬิกา พื้นฐานไม่น้อยกว่า ๓.๐ GHz และมีเทคโนโลยีเพิ่มสัญญาณนาฬิกาไดโนกรณี่ต้องใช้ความสามารถ การประมวลผลสูงจำนวน ๑ หน่วย - หน่วยประมวลผลกลาง CPU() มีหน่วยความจำแบบ Cache Memory รวมในระดับ(Level) - มีหน่วยความจำไม่น้อยกว่า ๙ MB - มีหน่วยประมวลผลเพื่อแสดงภาพ โดยมีคุณลักษณะอย่างใดอย่างหนึ่ง หรือดีกว่า ดังนี้ <ul style="list-style-type: none"> ๑) เป็นแผงวงจรเพื่อแสดงภาพแยกจากแผงวงจรหลักที่มีหน่วยความจำไม่น้อยกว่า ๒ GB หรือ ๒) มีหน่วยประมวลผลเพื่อแสดงภาพติดตั้งอยู่ในหน่วยประมวลผลกลาง แบบ Graphics Processing Unit ที่ความสามารถใช้หน่วยความจำหลักขนาดไม่น้อยกว่า ๒ GB หรือ ๓) มีหน่วยประมวลผลเพื่อแสดงภาพที่มีความสามารถในการใช้หน่วยความจำหลักในการแสดงภาพขนาดไม่น้อยกว่า ๒ GB - มีหน่วยความจำหลัก(RAM) ชนิดDDR๔ หรือดีกว่ามีขนาดไม่น้อยกว่า ๔ GB - มีหน่วยจัดเก็บข้อมูล SATA ชนิดหรือดีกว่า ขนาดความจุไม่น้อยกว่า ๑ TBหรือ ชนิดSolid State Drive ขนาดความจุไม่น้อยกว่า ๒๕๐ GB จำนวน ๑ หน่วย - มี DVD-RW หรือดีกว่า จำนวน ๑ หน่วย - มีช่องเชื่อมต่อระบบเครือข่าย (Network Interface) แบบ ๑๐/๑๐๐/๑๐๐๐ Base-T หรือดีกว่า จำนวน ไม่น้อยกว่า ๑ ช่อง - มีช่องเชื่อมต่อ (Interface) แบบ USB ๒.๐ หรือดีกว่า ไม่น้อยกว่า ๓ ช่อง - มีแป้นพิมพ์และเมาส์ - มีจอแสดงผลขนาดไม่น้อยกว่า ๑๙ นิ้ว จำนวน ๑ หน่วย - ภาแนอราคาและคุณลักษณะพื้นฐานการจัดการอุปกรณ์และระบบคอมพิวเตอร์ จากกระทรวงดิจิทัลเพื่อเศรษฐกิจและสังคม - เป็นไปตามพระราชบัญญัติการจัดซื้อจัดจ้างและการบริหารพัสดุภาครัฐ พ.ศ.๒๕๖๐ 	๒๒,๐๐๐	ที่ทำการ อบต. ท่าก้อ	กองคลัง	๒๕	๒๖	๒๗	๒๘	๒๙	๓๐	๓๑	๓๒	๓๓	๓๔	๓๕

ลำดับ ที่	ครุภัณฑ์	รายละเอียดของ ครุภัณฑ์	งบประมาณ (บาท)	สถานที่ ดำเนินการ	หน่วยงาน ที่ รับผิดชอบ หลัก	พ.ศ. ๒๕๖๔			พ.ศ. ๒๕๖๕							
						๒๕	๒๖	๒๗	๒๘	๒๙	๓๐	๓๑	๓๒	๓๓	๓๔	๓๕
๒	จัดซื้อ เครื่องพิมพ์ ชนิดเลเซอร์	<p>ค่าจัดซื้อเครื่องพิมพ์เลเซอร์หรือ LED ขาว ดำ (๑๘หน้า/นาที่) คุณลักษณะพื้นฐาน ประกอบด้วย มีความละเอียดในการพิมพ์ไม่น้อย กว่า ๖๐๐x๖๐๐ dpi</p> <ul style="list-style-type: none"> -มีความเร็วในการพิมพ์สำหรับกระดาษ A๔ ไม่ น้อยกว่า ๑๘ หน้า -ดันทึ่ (ppm) -มีหน่วยความจำ(Memory) ไม่น้อยกว่า ๘ MB - มีช่องเชื่อมต่อ (Interface) แบบ USB ๒.๐ หรือดีกว่า จำนวนไม่ น้อยกว่า ๑ ช่อง -มีภาคใส่กระดาษได้ไม่น้อย กว่า ๑๕๐ แผ่น -สามารถใช้ได้กับ A๔,Letter,Legal และ Custom -เกณฑ์ราคาและคุณลักษณะพื้นฐานการจัดหา อุปกรณ์และระบบคอมพิวเตอร์ จากกระทรวง ดิจิทัลเพื่อเศรษฐกิจและสังคม -เป็นไปตามพระราชบัญญัติการจัดซื้อจัดจ้างและ การบริหารพัสดุภาครัฐ พ.ศ.๒๕๖๐ 	๒,๖๐๐	ที่ทำการ อบต. ท่าก้อ	กองคลัง	๒๕	๒๖	๒๗	๒๘	๒๙	๓๐	๓๑	๓๒	๓๓	๓๔	๓๕

๓.แผนงานบริหารงานทั่วไป (งานควบคุมภายในและการตรวจสอบภายใน)
 คุรุภัณฑ์สำนักงาน

แบบ ผด.๐๒/๑

ลำดับ ที่	คุรุภัณฑ์	รายละเอียดของ คุรุภัณฑ์	งบประมาณ (บาท)	สถานที่ ดำเนินการ	หน่วยงานที่ รับผิดชอบ	พ.ศ. ๒๕๖๔			พ.ศ. ๒๕๖๕												
						๒๕๕	๒๕๖	๒๕๗	๒๕๘	๒๕๙	๒๖๐	๒๖๑	๒๖๒	๒๖๓	๒๖๔	๒๖๕					
๑	จัดซื้อเก้าอี้	เพื่อจัดซื้อเก้าอี้สำนักงาน มีเท้าแขน จำนวน ๑ ตัว ตัวละ ๔,๕๐๐ บาท -ราคาอ้างอิงนอกรับบัญชี มาตรฐานคุรุภัณฑ์ และ สืบราคาจากท้องตลาด	๔,๕๐๐	ที่ทำการ อบต. ท่าก่อ	งานควบคุม ภายในและ การ ตรวจสอบ ภายใน																

๔.แผนงานบริหารงานทั่วไป (งานสารสนเทศ)

ประเภทครุภัณฑ์คอมพิวเตอร์หรืออิเล็กทรอนิกส์

ลำดับ ที่	ครุภัณฑ์	รายละเอียดของ ครุภัณฑ์	งบประมาณ (บาท)	สถานที่ ดำเนินการ	หน่วยงานที่ รับผิดชอบ หลัก	พ.ศ. ๒๕๖๔		พ.ศ. ๒๕๖๕					
						๒๕	๒๖	๒๗	๒๘	๒๙	๓๐	๓๑	๓๒
๑	จัดซื้อเครื่อง คอมพิวเตอร์	<p>เครื่องคอมพิวเตอร์สำหรับประมวลผล แบบที่ ๒ (จอขนาดไม่น้อยกว่า ๑๙ นิ้ว) จำนวน ๑ เครื่อง มีคุณลักษณะพื้นฐาน ดังนี้</p> <ul style="list-style-type: none"> - มีหน่วยประมวลผลกลาง (CPU) ไม่น้อยกว่า ๖ แกนหลัก (๖ core) โดยมี ความเร็วสัญญาณนาฬิกา พื้นฐานไม่น้อยกว่า ๓.๐ GHz และมีเทคโนโลยีเพิ่ม สัญญาณนาฬิกาได้ในกรณีที่ต้องการ การประมวลผลสูงจำนวน ๑ หน่วย - หน่วยประมวลผลกลาง (CPU) มีหน่วยความจำแบบCache Memory รวมไม่ ระดับ(Level) เดียวกันขนาดไม่น้อยกว่า ๑๒ MB - มีหน่วยประมวลผลเพื่อแสดงผล โดยมีคุณลักษณะอย่างใดอย่างหนึ่ง หรือ ติกว่า ดังนี้ <ul style="list-style-type: none"> ๑) เป็นแผงวงจรเพื่อแสดงผลแยกจากแผงวงจรหลักที่มีหน่วยความจำไม่น้อยกว่า ๒ GB หรือ ๒) มีหน่วยประมวลผลเพื่อแสดงผลติดตั้งอยู่ในหน่วยประมวลผลกลาง แบบ Graphics Processing Unit ที่ความสามารถให้หน่วยความจำหลักขนาดไม่น้อยกว่า ๒ GB หรือ ๓) มีหน่วยประมวลผลเพื่อแสดงผลที่มีความสามารถในการใช้หน่วยความจำหลัก ในการแสดงผลขนาดไม่น้อยกว่า ๒ GB <p>ไม่มีหน่วยความจำหลัก (RAM) ชนิดDDR๔ หรือดีกว่ามีขนาดไม่น้อยกว่า ๘ GB</p> <ul style="list-style-type: none"> - มีหน่วยจัดเก็บข้อมูล SATA ชนิดหรือดีกว่า ขนาดความจุไม่น้อยกว่า ๒ TB หรือ ชนิดSolid State Drive ขนาดความจุไม่น้อยกว่า ๔๘๐ GB จำนวน ๑ หน่วย - มี DVD-RW หรือดีกว่า จำนวน ๑ หน่วย - มีช่องเชื่อมต่อระบบเครือข่าย (Network Interface) แบบ ๑๐/๑๐๐/๑๐๐๐ Base-T หรือดีกว่า จำนวน ไม่น้อยกว่า ๑ ช่อง - มีช่องเชื่อมต่อ (Interface) แบบ USB ๒.๐ หรือดีกว่า ไม่น้อยกว่า ๓ ช่อง - มีเป็นพินแชนแนล - มีจอแสดงผลขนาดไม่น้อยกว่า ๑๙ นิ้ว จำนวน ๑ หน่วย <p>- ภาครักษาและดูแลลักษณะพื้นฐานการจัดหาอุปกรณ์และระบบคอมพิวเตอร์ จาก กระทรวงดิจิทัลเพื่อเศรษฐกิจและสังคม</p> <p>- เป็นไปตามพระราชบัญญัติการจัดซื้อจัดจ้างและการบริหารพัสดุภาครัฐ พ.ศ.๒๕๖๐</p>	๓๐,๐๐๐	ที่ทำการ อบต. ท่าก้อ	สำนักปลัด	๒๕	๒๖	๒๗	๒๘	๒๙	๓๐	๓๑	๓๒

๕.แผนงานการศึกษา

แบบ ผต.๐๒/๑

ประเภทครุภัณฑ์คอมพิวเตอร์หรืออิเล็กทรอนิกส์

ลำดับ ที่	ครุภัณฑ์	รายละเอียดของ ครุภัณฑ์	งบประมาณ (บาท)	สถานที่ ดำเนินการ	หน่วยงานที่ รับผิดชอบ	พ.ศ. ๒๕๖๕														
						๒๕๖๕	๒๕๖๕	๒๕๖๕	๒๕๖๕	๒๕๖๕	๒๕๖๕	๒๕๖๕	๒๕๖๕	๒๕๖๕	๒๕๖๕					
๑	จัดซื้อ เครื่องพิมพ์	<p>ค่าจัดซื้อเครื่องพิมพ์เลเซอร์หรือ LED ขาวดำ (๑๘หน้า/นาที) จำนวน ๒ เครื่อง คุณลักษณะพื้นฐานประกอบด้วย มีความละเอียดในการพิมพ์ไม่น้อยกว่า ๖๐๐x๖๐๐ dpi</p> <p>-มีความเร็วในการพิมพ์สำหรับกระดาษ A๔ ไม่น้อยกว่า ๑๘ หน้าต่อนาที (ppm)</p> <p>-มีหน่วยความจำ(Memory) ไม่น้อยกว่า ๘ MB</p> <p>- มีช่องเชื่อมต่อ (Interface) แบบ USB ๒.๐ หรือดีกว่า จำนวนไม่น้อยกว่า ๑ ช่อง -มีถาดใส่กระดาษได้ไม่น้อยกว่า ๑๕๐ แผ่น</p> <p>-สามารถใช้งานได้กับ A๔,Letter,Legal และ Custom</p> <p>-เกณฑ์ราคาและคุณลักษณะพื้นฐานการจัดทำอุปกรณ์และระบบคอมพิวเตอร์ จากกระทรวงดิจิทัลเพื่อเศรษฐกิจและสังคม</p> <p>-เป็นไปตามพระราชบัญญัติการจัดซื้อจัดจ้างและการบริหารพัสดุภาครัฐ พ.ศ.๒๕๖๐</p>	๕,๒๐๐	ที่ทำการ อบต. ท่าก้อ	กอง การศึกษาฯ															

๖.แผนงานสาธารณสุขุ

แบบ ผด.๐๒/๑

๖.๑ประเภทครุภัณฑ์การเกษตร

ลำดับ ที่	ครุภัณฑ์	รายละเอียดของ ครุภัณฑ์	งบประมาณ (บาท)	สถานที่ ดำเนินการ	หน่วยงานที่ รับผิดชอบ หลัก	พ.ศ. ๒๕๖๕												
						พ.ศ. ๒๕๖๔	๒'๕	๒'๖	๒'๗	๒'๘	๒'๙	๒'๑๐	๒'๑๑	๒'๑๒				
๑	จัดซื้อเครื่องพ่น หมอกควัน	จัดซื้อเครื่องพ่นหมอกควัน จำนวน ๒ เครื่อง เครื่องละ ๕๕,๐๐๐ บาท คุณลักษณะพื้นฐาน ๑) ปริมาณการฉีดพ่นน้ำยาไม่น้อย กว่า ๕๐ ลิตรต่อชั่วโมง ๒) ถึงบรรจุน้ำยาไม่น้อยกว่า ๒ ลิตร ๓) กำลังเครื่องยนต์ไม่น้อยกว่า ๒๕ แรงม้า เพื่อใช้สำหรับการ กำจัดแมลงและศัตรูพืชทางการ เกษตร การฆ่าเชื้อโรค หรือ การ ป้องกัน กำจัดแมลง ซึ่งเป็นพาหะ นำโรค เช่น ยุง แมลง เป็นต้น -เกณฑ์ราคาเป็นไปตามบัญชีราคา มาตรฐานครุภัณฑ์ สำนัก งบประมาณ -เป็นไปตามพระราชบัญญัติการ จัดซื้อจัดจ้างและการบริหารพัสดุ ภาครัฐ พ.ศ.๒๕๖๐	๑๑๘,๐๐๐	ที่ทำการ อบต. ท่าก้อ	งาน สาธารณสุขุ สำนักปลัด													

๖.๒ ประเภทครุภัณฑ์คอมพิวเตอร์หรืออิเล็กทรอนิกส์

แบบ ผต.๐๒/๑

ลำดับ ที่	ครุภัณฑ์	รายละเอียดของ ครุภัณฑ์	งบประมาณ (บาท)	สถานที่ ดำเนินการ	หน่วยงานที่ รับผิดชอบ หลัก	พ.ศ. ๒๕๖๔			พ.ศ. ๒๕๖๕													
						๒๕	๒๕	๒๕	๒	๓	๔	๕	๖	๗	๘	๙	๑๐					
๑	จัดซื้อเครื่อง สำรองไฟฟ้า	<p>คำจัดซื้อเครื่องสำรองไฟฟ้า ขนาด ๘๐๐ VA จำนวน ๒ เครื่อง เครื่องละ ๒,๕๐๐ บาท คุณลักษณะพื้นฐาน ดังนี้</p> <ul style="list-style-type: none"> -มีกำลังไฟต้านทานอย่างน้อย กว่า ๘๐๐ VA (๘๘๐ Watts) -สามารถสำรองไฟฟ้ได้ไม่น้อย กว่า ๑๕ นาที -เกณฑ์ราคาและคุณลักษณะพื้นฐานการจัดทำอุปกรณัและระบบคอมพิวเตอร์ จากกระทรวงดิจิทัลเพื่อเศรษฐกิจและสังคม -เป็นไปตามพระราชบัญญัติการจัดซื้อจัดจ้างและการบริหารพัสดุภาครัฐ พ.ศ.๒๕๖๐ 	๕,๐๐๐	ที่ทำการ อบต.ท่าก้อ	งาน สาธารณสุข สำนักปลัด																	

๗. แผนงานสร้างความเข้มแข็งของชุมชน(งานบริหารทั่วไปเกี่ยวกับสร้างความเข้มแข็งของชุมชน)

แบบ ผต.๐๒/๑

๗.๑ ประเภทครุภัณฑ์คอมพิวเตอร์หรืออิเล็กทรอนิกส์

ลำดับ ที่	ครุภัณฑ์	รายละเอียดของ ครุภัณฑ์	งบประมาณ (บาท)	สถานที่ ดำเนินการ	หน่วยงานที่ รับผิดชอบ หลัก	พ.ศ. ๒๕๖๔			พ.ศ. ๒๕๖๕									
						๒๕	อ.ม.	๒๖	๒๗	๒๘	๒๙	๓๐	๓๑	๓๒	๓๓	๓๔	๓๕	
๑	จัดซื้อ เครื่อง สำรอง ไฟฟ้า	<p>คำจัดซื้อเครื่องสำรองไฟฟ้า ขนาด ๘๐๐ VA จำนวน ๓ เครื่อง เครื่องละ ๒,๕๐๐ บาท คุณลักษณะพื้นฐานดังนี้</p> <ul style="list-style-type: none"> -มีกำลังไฟที่ด้านนอกไม่น้อยกว่า ๘๐๐ VA (๘๘๐ Watts) -สามารถสำรองไฟได้ไม่น้อยกว่า ๑๕ นาที -เกนซ์ราคาและคุณลักษณะพื้นฐานการจัดทำอุปกรณ์และระบบคอมพิวเตอร์ จากกระทรวงดิจิทัลเพื่อเศรษฐกิจและสังคม -เป็นไปตามพระราชบัญญัติการจัดซื้อจัดจ้างและการบริหารพัสดุภาครัฐ พ.ศ.๒๕๖๐ 	๗,๕๐๐	ที่ทำการ อบต.ท่า ก้อ	งาน พช. สำนักปลัด													

แผนงานสร้างเสริมสุขภาพของชุมชน(งานงานส่งเสริมและสนับสนุนความเข้มแข็งของชุมชน)

แบบ ผต.๐๒/๑

๗.๒ ประเภทครุภัณฑ์สำนักงาน

ลำดับ ที่	ครุภัณฑ์	รายละเอียดของ ครุภัณฑ์	งบประมาณ (บาท)	สถานที่ ดำเนินการ	หน่วยงานที่ รับผิดชอบ หลัก	พ.ศ. ๒๕๖๔			พ.ศ. ๒๕๖๕										
						๒๕๖	๒๕๖	๒๕๖	๒๕๖	๒๕๖	๒๕๖	๒๕๖	๒๕๖	๒๕๖	๒๕๖				
๑	จัดซื้อตู้เหล็ก	จัดซื้อตู้เหล็ก แบบ ๒ บาน จำนวน ๑ หลัง รายละเอียดและคุณลักษณะเฉพาะ (ชื่อตามราคาบัญชีราคามาตรฐาน ครุภัณฑ์) -มีล้อจับชนิดปิด -มีแผ่นชั้นปรับระดับ ๓ ชั้น -คุณสมบัติตามมาตรฐาน ผลิตภัณฑ์อุตสาหกรรม (มอก.) -ราคาอ้างอิงตามบัญชีราคามาตรฐานครุภัณฑ์ สำนักงานงบประมาณ -เป็นไปตามพระราชบัญญัติการจัดซื้อจัดจ้าง และการบริหารพัสดุภาครัฐ พ.ศ.๒๕๖๐	๕,๕๐๐	ศูนย์ ผู้สูงอายุ	งาน พช./ สำนักปลัด														
๒	จัดซื้อโต๊ะพับ เอนกประสงค์	จัดซื้อโต๊ะพับเอนกประสงค์ จำนวน ๕ ตัว ตัว ละ ๒,๗๐๐ บาท รวมเป็นเงิน ๑๓,๕๐๐ บาท รายละเอียดและคุณลักษณะเฉพาะ (ชื่อตามราคาท้องตลาดฯ) -โต๊ะพับเอนกประสงค์ หน้า โฟมเก้าอี้ หรือ ดีกว่า -โครงขาเหล็กพับได้ผลิตจากเหล็กแป๊บ ชุบ โครเมียม หรือดีกว่า -หน้าโต๊ะโฟมเก้าอี้ขาหนาไม่น้อยกว่า ๒๕ มม. -โต๊ะพับเอนกประสงค์ ขนาดไม่น้อยกว่า กว้าง ๗๕ ซม. X ยาว ๑๘๐ ซม. x สูง ๗๕ ซม. -รับประกันอุปกรณ์และอะไหล่ไม่น้อยกว่า ๑ ปี -ราคานอกบัญชีมาตราฐานครุภัณฑ์ สิบราคา จากท้องตลาด -เป็นไปตามพระราชบัญญัติการจัดซื้อจัดจ้าง และการบริหารพัสดุภาครัฐ พ.ศ.๒๕๖๐	๑๓,๕๐๐	ศูนย์ ผู้สูงอายุ	งาน พช./ สำนักปลัด														

๗.๓ ประเภททรัพย์สินในบ้านครัว

ลำดับ ที่	ครุภัณฑ์	รายละเอียดของ ครุภัณฑ์	งบประมาณ (บาท)	สถานที่ ดำเนินการ	หน่วยงาน ที่ รับผิดชอบ หลัก	พ.ศ. ๒๕๖๔			พ.ศ. ๒๕๖๕										
						๒๕	๒๖	๒๗	๒๘	๒๙	๓๐	๓๑	๓๒	๓๓	๓๔	๓๕			
๑	จัดซื้อตู้ดูแลอร์ น้ำสเตนเลส	จัดซื้อตู้ดูแลอร์น้ำสเตนเลส จำนวน ๑ ถึง รายละเอียดและคุณลักษณะเฉพาะ -ตู้ดูแลอร์น้ำสเตนเลส ขนาดความสูงไม่น้อยกว่า ๒๔ เซนติเมตร -ขนาดความจุไม่น้อย ๑๑ ลิตร -ผลิตจากสแตนเลสสตีล ไร้รอยตะเข็บ -แข็งแรง ทนทาน ปลอดภัยต่อผู้ใช้งาน -ได้มาตรฐาน มอก. -มีการรับประกันวัสดุอุปกรณ์ที่เกี่ยวข้องทุกชิ้น ภายในระยะเวลา ๑ ปี -ราคาออกบัญชีมาตรฐานครุภัณฑ์ สืบราคาจาก ท้องตลาด -เป็นไปตามพระราชบัญญัติการจัดซื้อจัดจ้างและ การบริหารพัสดุภาครัฐ พ.ศ.๒๕๖๐	๒,๘๐๐	ศูนย์ ผู้สูงอายุ	งาน พช./ สำนักปลัด														
	จัดซื้อถังตั้ง น้ำร้อนแอส ทนเลสไฟฟ้า	จัดซื้อถังตั้งน้ำร้อนแอสเตนเลสไฟฟ้า จำนวน ๑ ถึง รายละเอียดและคุณลักษณะเฉพาะ (ชื่อตามราคาท้องตลาดฯ) -ถังตั้งน้ำร้อนไฟฟ้า ขนาดความจุไม่น้อยกว่า ๑๘ ลิตร -ผลิตจากสแตนเลสสตีล ไร้รอยตะเข็บ -แข็งแรง ทนทาน ปลอดภัยต่อผู้ใช้งาน -มีการรับประกันวัสดุอุปกรณ์ที่เกี่ยวข้องทุกชิ้น ภายในระยะเวลา ๑ ปี -ได้มาตรฐาน มอก. -ราคาออกบัญชีมาตรฐานครุภัณฑ์ สืบราคาจาก ท้องตลาด -เป็นไปตามพระราชบัญญัติการจัดซื้อจัดจ้างและ การบริหารพัสดุภาครัฐ พ.ศ.๒๕๖๐	๘,๙๐๐	ศูนย์ ผู้สูงอายุ	งาน พช./ สำนักปลัด														

แผนงานอุตสาหกรรมและการโยธา

แบบ ผด.๐๒/๑

๔.๑ ครัวเรือนที่ก่อสร้าง

ลำดับ ที่	ครัวเรือนที่	รายละเอียดของ ครัวเรือน	งบประมาณ (บาท)	สถานที่ ดำเนินการ	หน่วยงานที่ รับผิดชอบ หลัก	พ.ศ. ๒๕๖๔			พ.ศ. ๒๕๖๕							
						๕'๕	๕'๖	๕'๗	๕'๘	๕'๙	๕'๑๐	๕'๑๑	๕'๑๒	๕'๑๓	๕'๑๔	๕'๑๕
๑	จัดซื้อเครื่อง เจาะ	จัดซื้อเครื่องเจาะ(เจาะคอนกรีต) - มีแรงดันไฟ ไม่น้อยกว่า ๒๒๐ โวลต์ - กำลังไฟ ไม่น้อยกว่า ๑,๕๐๐ วัตต์ - สามารถใส่ดอกคอกอริงสูงสุดได้ไม่น้อย กว่า ๕ นิ้ว - ความเร็วรอบไม่น้อย กว่า ๑,๒๐๐ r/pm - เสาค้ำ จากอลูมิเนียมอัลลอย สูงไม่ น้อยกว่า ๗๐ เซนติเมตร - ราคาขึ้นอยู่กับผู้ซื้อมาตรฐานครัวเรือน สืบ ราคาจากท้องตลาด - ตาม พรบ.การจัดซื้อจัดจ้างและการ บริหารพัสดุภาครัฐ พ.ศ.๒๕๖๐	๑๓,๐๐๐	ที่ทำการ อบต.ท่าก้อ	กองช่าง	๕'๕	๕'๖	๕'๗	๕'๘	๕'๙	๕'๑๐	๕'๑๑	๕'๑๒	๕'๑๓	๕'๑๔	๕'๑๕

๔.๓ ประเภทครุภัณฑ์คอมพิวเตอร์หรืออิเล็กทรอนิกส์

แบบ ผด.๐๒/๑

ลำดับ ที่	ครุภัณฑ์	รายละเอียดของ ครุภัณฑ์	งบประมาณ (บาท)	สถานที่ ดำเนินการ	หน่วยงานที่ รับผิดชอบ หลัก	พ.ศ. ๒๕๖๔			พ.ศ. ๒๕๖๕									
						๕-๕	๕-๖	๕-๗	๕-๘	๕-๙	๕-๑๐	๕-๑๑	๕-๑๒	๕-๑๓	๕-๑๔	๕-๑๕		
๑	จัดซื้อเครื่องคอมพิวเตอร์ คอมพิวเตอร์	จัดซื้อคอมพิวเตอร์โน้ตบุ๊ก รายละเอียดดังนี้ ๑. หน่วยประมวลผลกลาง (CPU)ไม่น้อยกว่า - core processor (๓MB L๒ cache,๑๖MB L๓ cache, ๓.๓ GHz Up to ๔.๖GHz) ๒. หน่วยความจำไม่น้อย กว่า ๒๔GB DDR๔ (๑*๘GB + ๑*๑๖GB) ๓. หน่วยจัดเก็บข้อมูล ชนิด SATA หรือดีกว่า SSD ไม่น้อย กว่า๕๑๒GB PCIe NVMe ๔. หน่วยประมวลผลภาพแยกจากหน่วยความจำหลัก ไม่น้อย กว่าGTX ๑๖๕๐(๔GB GDDR๖) ๕. จอภาพขนาดไม่น้อยกว่า ๑๕.๖ นิ้ว รองรับความละเอียดไม่ น้อยกว่า ๑๙๒๐ x ๑๐๘๐ ชนิด Full HD IPS ๑๔๔Hz slim bezel ,๓ ms Overdrive, ๗๒% NTSC ๖. มีช่องเชื่อมต่อแบบ HDMIไม่น้อย กว่า ๒.๐ ช่อง with HDCP support, Ethernet (RJ- ๔๕) port, ๓.๕ mm headphone/speaker jack, support ing headsets with built-in microphone ช่องเชื่อมต่อ USB ๑ xUSB port : USB ๓.๒ Gen ๒ (up to ๑๐ Gbps), ๑ x USB ๓.๒ Gen ๒ port featuring power-off USB charging, ๒ x USB ๓.๒ Gen ๑ ports ๗. กล้อง : HD Camera ๘. มีช่องเชื่อมต่อระบบเครือข่าย Wi-Fi ๖ AX๒๐๐ with ๒x๒ MU-MIMO, Supports Bluetooth ๕.๑, Killer Ethernet E๒๐๐,๑๐/๑๐๐/๑๐๐๐ Mbps ๙. แบตเตอรี่ : e-cell battery pack ๑๐. ระบบปฏิบัติการ : Windows ๑๐ Home ๖๔bit ๑๑. รับประกันไม่น้อยกว่า ๓ ปี (ราคาจากภาษีมูลค่า ฐาน) ครุภัณฑ์ สืบราคาจากห้องตลาด -ตามพรบ. การจัดซื้อจัดจ้างและการบริหารพัสดุ ภาครัฐ พ.ศ. ๒๕๖๐	๓๕,๐๐๐	ที่ทำการ อบต.ท่า ก้อ	กองช่าง													

๔.๔ ประเภทครุภัณฑ์งานบ้านงานครัว

แบบ ผด.๐๒/๑

ลำดับ ที่	ครุภัณฑ์	รายละเอียดของ ครุภัณฑ์	งบประมาณ (บาท)	สถานที่ ดำเนินการ	หน่วยงานที่ รับผิดชอบ หลัก	พ.ศ. ๒๕๖๕													
						พ.ศ. ๒๕๖๕	พ.ศ. ๒๕๖๕	พ.ศ. ๒๕๖๕	พ.ศ. ๒๕๖๕	พ.ศ. ๒๕๖๕	พ.ศ. ๒๕๖๕	พ.ศ. ๒๕๖๕	พ.ศ. ๒๕๖๕	พ.ศ. ๒๕๖๕					
๑	ค่าจัดซื้อถัง น้ำ หมู ที่ ๑๐ บ้านดอน ชัย	ค่าจัดซื้อถังน้ำ หมูที่ ๑๐ บ้านดอน ชัย ขนาดความ จุ ๒,๐๐๐ ลิตร จำนวน ๓ ถัง คุณลักษณะเฉพาะสังเขป ๑.แบบไฟเบอร์กลาส ๑.๑ ขนาดที่กำหนดเป็นขนาดที่ผู้นำได้ไม่ น้อยกว่า ๒.คุณสมบัติตามมาตรฐาน ผลิตภัณฑ์อุตสาหกรรม ๓.ราคาไม่รวมขาตั้ง และไม่รวมค่าติดตั้ง -ตามบัญชีราคามาตรฐานครุภัณฑ์ สำนัก -ตามพรบ. การจัดซื้อจัดจ้างและการบริหาร พัสดุภาครัฐ พ.ศ. ๒๕๖๐	๒๙,๒๑๐	หมู่ ที่ ๑๐ บ้าน ดอนชัย	กองช่าง														

๙. แผนงานการเกษตร

๙.๑ ประเภทครุภัณฑ์คอมพิวเตอร์หรืออิเล็กทรอนิกส์

แบบ ผ.ด.๐๒/๑

ลำดับ ที่	ครุภัณฑ์	รายละเอียดของ ครุภัณฑ์	งบประมาณ (บาท)	สถานที่ ดำเนินการ	หน่วยงานที่ รับผิดชอบ หลัก	พ.ศ. ๒๕๖๔			พ.ศ. ๒๕๖๕						
						๒๕	๒๖	๒๗	ม.ค.	ก.พ.	มี.ค.	เม.ย.	พ.ค.	เม.ย.	มิ.ย.
๑	จัดซื้อเครื่อง คอมพิวเตอร์	<p>เครื่องคอมพิวเตอร์สำหรับประมวล แบบที่ ๑ (จอขนาดไม่น้อยกว่า ๑๙ นิ้ว จำนวน ๑ เครื่อง เครื่องละ ๒๖,๐๐๐ บาท มีคุณลักษณะพื้นฐาน ดังนี้</p> <ul style="list-style-type: none"> - มีหน่วยประมวลผลกลางCPU) ไม่น้อยกว่า ๖ แกนหลัก (๖ core) โดยมีความเร็วสัญญาณนาฬิกา พื้นฐานไม่น้อยกว่า ๓.๐ GHz และมีเทคโนโลยีเพิ่มสัญญาณนาฬิกาได้ในกรณีที่ต้องใช้ความสามารถ การประมวลผลสูงจำนวน ๑ หน่วย - หน่วยประมวลผลกลาง CPU) มีหน่วยความจำแบบCache Memory รวมในระดับ(Level) เดียวกันขนาดไม่น้อยกว่า ๙ MB - มีหน่วยประมวลผลเพื่อแสดงผล โดยมีคุณลักษณะอย่างใดอย่างหนึ่ง หรือดีกว่า ดังนี้ ๑) เป็นแผงวงจรเพื่อแสดงภาพแยกจากแผงหลักที่มีหน่วยความจำไม่น้อยกว่า ๒ GB หรือ ๒) มีหน่วยประมวลผลเพื่อแสดงผลติดตั้งอยู่ในหน่วยประมวลผลกลางแบบ Graphics Processing Unit ที่ความสามารถใช้หน่วยความจำหลักขนาดไม่น้อยกว่า ๒ GB หรือ ๓) มีหน่วยประมวลผลเพื่อแสดงผลที่มีความสามารถในการใช้หน่วยความจำหลักในการแสดงผลภาพขนาดไม่น้อยกว่า ๒ GB - มีหน่วยความจำหลักRAM) ชนิดDDR๔ หรือดีกว่ามีขนาดไม่น้อยกว่า ๔ GB - มีหน่วยจัดเก็บข้อมูล SATA ชนิดหรือดีกว่า ขนาดความจุไม่น้อยกว่า ๑ TB หรือ ชนิดSolid State Drive ขนาดความจุไม่น้อยกว่า ๒๕๐ GB จำนวน ๑ หน่วย - มี DVD-RW หรือดีกว่า จำนวน ๑ หน่วย - มีช่องเชื่อมต่อระบบเครือข่าย (Network Interface) แบบ ๑๐/๑๐๐/๑๐๐๐ Base-T หรือดีกว่า จำนวน ไม่น้อยกว่า ๑ ช่อง - มีช่องเชื่อมต่อ (Interface) แบบ USB ๒.๐ หรือดีกว่า ไม่น้อยกว่า ๓ ช่อง - มีแป้นพิมพ์และเมาส์ - มีจอแสดงผลภาพขนาดไม่น้อยกว่า ๑๙ นิ้ว จำนวน ๑ หน่วย - เกนราคาและคุณสมบัติพื้นฐานการจัดการข้อมูลและระบบคอมพิวเตอร์ จากกระทรวงดิจิทัลเพื่อเศรษฐกิจและสังคม - เป็นไปตามพระราชบัญญัติการจัดซื้อจัดจ้างและการบริหารพัสดุภาครัฐ พ.ศ. ๒๕๖๐ 	๒๒,๐๐๐	ที่ทำการ อบต. ท่าก้อ	งานเกษตร/ สำนักปลัด	๒๕	๒๖	๒๗	ม.ค.	ก.พ.	มี.ค.	เม.ย.	พ.ค.	เม.ย.	มิ.ย.

ลำดับ ที่	ครุภัณฑ์	รายละเอียดของ ครุภัณฑ์	งบประมาณ (บาท)	สถานที่ ดำเนินการ	หน่วยงานที่ รับผิดชอบ หลัก	พ.ศ. ๒๕๖๔			พ.ศ. ๒๕๖๕									
						๕๕	๕๖	๕๗	๕๘	๕๙	๖๐	๖๑	๖๒	๖๓	๖๔	๖๕		
๒	จัดซื้อ เครื่องพิมพ์	<p>เพื่อใช้เป็นค่าใช้จ่ายซื้อเครื่องพิมพ์ Multifunction แบบสีที่มีหมึกหรือติดตั้งหมึกพิมพ์ (Ink Tank Printer) จำนวน ๑ เครื่อง คุณลักษณะพื้นฐาน</p> <ol style="list-style-type: none"> เป็นอุปกรณ์ที่มีความสามารถ เป็น Printer, Copier, Scanner และ Fax ภายในเครื่องเดียวกัน เป็นเครื่องพิมพ์แบบสีพร้อมติดตั้งถึงหมึกพิมพ์ (Ink Tank Printer) จากโรงงานผู้ผลิต มีความเร็วในการพิมพ์ขาวดำสำหรับกระดาษ A๔ ไม่น้อยกว่า ๒๗ หน้าต่อนาที (ppm) หรือ ๔.๘ ภาพต่อวินาที (ipm) มีความเร็วในการพิมพ์สีสำหรับกระดาษ A๔ ไม่น้อยกว่า ๑๕ หน้าต่อนาที (ppm) หรือ ๕ ภาพต่อวินาที (ipm) สามารถสแกนเอกสาร ขนาด A๔ (ขาวดำ-สี) ได้ มีความละเอียดในการสแกนสูงสุดไม่น้อยกว่า ๑,๒๐๐ x ๖๐๐ หรือ ๖๐๐ x ๑,๒๐๐ dpi มีก๊าดป้อนเอกสารอัตโนมัติ (Auto Document Feed) สามารถถ่ายสำเนาเอกสารได้ทั้งสีและขาวดำ สามารถทำสำเนาได้สูงสุดไม่น้อยกว่า ๔๔ สำเนา สามารถย่อและขยายได้ ๒๕ ถึง ๔๐๐ เปอร์เซ็นต์ มีช่องเชื่อมต่อ (interface) แบบ USB ๒.๐ หรือดีกว่า จำนวนไม่น้อยกว่า ๑ ช่อง มีช่องเชื่อมต่อระบบเครือข่าย (Network Interface) แบบ ๑๐/๑๐๐ Base-T หรือดีกว่า จำนวนไม่น้อยกว่า ๑ ช่อง หรือ สามารถใช้งานผ่าน เครือข่ายไร้สาย Wi-Fi (IEEE ๘๐๒.๑๑b, g, n) ได้ มีก๊าดใส่กระดาษได้ไม่น้อยกว่า ๑๐๐ แผ่น สามารถใช้ได้กับ A๔, Letter, Legal และ Custom <p>- เป็นไปตามเกณฑ์ราคากลางและคุณลักษณะพื้นฐานการจัดการอุปกรณและระบบคอมพิวเตอร์ กระทรวงดิจิทัลเพื่อเศรษฐกิจและสังคม- ตามพระราชบัญญัติการจัดซื้อจัดจ้างและการบริหารพัสดุภาครัฐ พ.ศ. ๒๕๖๐</p>	๗,๕๐๐	ที่ทำการ อบต. ท่าก้อ	งานเกษตร/ สำนักปลัด													

ลำดับ ที่	ครุภัณฑ์	รายละเอียดของ ครุภัณฑ์	งบประมาณ (บาท)	สถานที่ ดำเนินการ	หน่วยงานที่ รับผิดชอบ	พ.ศ. ๒๕๖๔			พ.ศ. ๒๕๖๕										
						๕๕	๕๖	๕๗	๕๘	๕๙	๖๐	๖๑	๖๒	๖๓	๖๔	๖๕			
๓	จัดซื้อ เครื่อง สำรอง ไฟฟ้า	<p>ค่าจัดซื้อเครื่องสำรองไฟฟ้า ขนาด ๘๐๐ VA จำนวน ๑ เครื่อง เครื่องละ ๒,๕๐๐ บาท คุณลักษณะพื้นฐานดังนี้</p> <ul style="list-style-type: none"> -มีกำลังไฟที่ด้านนอกไม่น้อยกว่า ๘๐๐ VA (๘๘๐ Watts) -สามารถสำรองไฟใช้ได้ไม่น้อยกว่า ๑๕ นาที -เกณฑ์ราคาและคุณลักษณะพื้นฐานการจัดการทำอุปกรณ์และระบบคอมพิวเตอร์ จากกระทรวงดิจิทัลเพื่อเศรษฐกิจและสังคม -เป็นไปตามพระราชบัญญัติการจัดซื้อจัดจ้างและการบริหารพัสดุภาครัฐ พ.ศ.๒๕๖๐ 	๒,๕๐๐	ที่ทำการ อบต. ท่าก้อ	งานเกษตร/ สำนักปลัด														

